

A recesszió hatása a magyar pályakezdőkre

Nagy Eszter¹

¹MTA KRTK KTI, CEU

Szirák, 2016 november 11.

- Kutatási kérdés: Hogyan hat a pályakezdőkre ha kedvezőtlen gazdasági környezetben lépnek a munkaerőpiacra?
- Az államingazgatási adatgyűjteményt használva (2003-2011) az előzetes eredmények szerint
 - Akik rosszabb környezetben (magasabb munkanélküliség) léptek be alacsonyabb kezdő béreket kaptak
 - Ez a hátrány a vizsgált időtávon megmarad, nem zárkoznak fel

- Kutatási kérdés: Hogyan hat a pályakezdőkre ha kedvezőtlen gazdasági környezetben lépnek a munkaerőpiacra?
- Az államingazgatási adatgyűjteményt használva (2003-2011) az előzetes eredmények szerint
 - Akik rosszabb környezetben (magasabb munkanélküliség) léptek be alacsonyabb kezdő béreket kaptak
 - Ez a hátrány a vizsgált időtávon megmarad, nem zárkoznak fel

- Eddigi irodalom rövid bemutatása
- Használt adatok
- Becslési Stratégia
- Előzetes Eredmények
- Összefoglalás

- Eddigi irodalom rövid bemutatása
- Használt adatok
- Becslési Stratégia
- Előzetes Eredmények
- Összefoglalás

- Eddigi irodalom rövid bemutatása
- Használt adatok
- Becslési Stratégia
- Előzetes Eredmények
- Összefoglalás

- Eddigi irodalom rövid bemutatása
- Használt adatok
- Becslési Stratégia
- Előzetes Eredmények
- Összefoglalás

- Eddigi irodalom rövid bemutatása
- Használt adatok
- Becslési Stratégia
- Előzetes Eredmények
- Összefoglalás

Az eddigi irodalom két fő megközelítés jellemző:

- Makró megközelítés: a bérek ciklikusságának vizsgálata - különbözik e az új belépők és a többi dolgozó béreinek merevsége
 - Devereux and Hart (2006), Martins et al (2012), Martins et al (2012)
 - eredmények: új belépők bérei 1.8%-2.7%-al alacsonyabbak 1 % ponttal magasabb munkanélküliség esetén
- Mikro megközelítés: a belépési kondíciók, hogyan hatnak az egyének karrierjére rövid és hosszú távon
 - Oyer (2006), Khan (2010), Oreopoulos et al (2012), Brunner and Kuhn (2010), Genda et al (2010), Kwon et al (2010)
 - eredmények: negatív hatás - ellentmondó eredmények a hosszú távú hatásokról

Az eddigi irodalom két fő megközelítés jellemző:

- Makró megközelítés: a bérek ciklikusságának vizsgálata - különbözik e az új belépők és a többi dolgozó béreinek merevsége
 - Devereux and Hart (2006), Martins et al (2012), Martins et al (2012)
 - eredmények: új belépők bérei 1.8%-2.7%-al alacsonyabbak 1 % ponttal magasabb munkanélküliség esetén
- Mikro megközelítés: a belépési kondíciók, hogyan hatnak az egyének karrierjére rövid és hosszú távon
 - Oyer (2006), Khan (2010), Oreopoulos et al (2012), Brunner and Kuhn (2010), Genda et al (2010), Kwon et al (2010)
 - eredmények: negatív hatás - ellentmondó eredmények a hosszú távú hatásokról

Az eddigi irodalom két fő megközelítés jellemző:

- Makró megközelítés: a bérek ciklikusságának vizsgálata - különbözik e az új belépők és a többi dolgozó béreinek merevsége
 - Devereux and Hart (2006), Martins et al (2012), Martins et al (2012)
 - eredmények: új belépők bérei 1.8%-2.7%-al alacsonyabbak 1 % ponttal magasabb munkanélküliség esetén
- Mikro megközelítés: a belépési kondíciók, hogyan hatnak az egyének karrierjére rövid és hosszú távon
 - Oyer (2006), Khan (2010), Oreopoulos et al (2012), Brunner and Kuhn (2010), Genda et al (2010), Kwon et al (2010)
 - eredmények: negatív hatás - ellentmondó eredmények a hosszú távú hatásokról

- Sok eddigi cikk viszonylag kis mintát használt:
 - felsőfokú végzettségűek (Khan (2010), Oreopoulos et al (2012))
 - közgazdász PhD hallgatók (Oyer (2006))
- Vagy nem volt / nem használtak információt az alkalmazó vállalatokról (Brunner and Kuhn (2010), Genda et al (2010), Khan (2010), Kwon et al (2010))

- Sok eddigi cikk viszonylag kis mintát használt:
 - felsőfokú végzettségűek (Khan (2010), Oreopoulos et al (2012))
 - közgazdász PhD hallgatók (Oyer (2006))
- Vagy nem volt / nem használtak információt az alkalmazó vállalatokról (Brunner and Kuhn (2010), Genda et al (2010), Khan (2010), Kwon et al (2010))

- A használt adatbázis nagy, reprezentatív az egész gazdaságra
- Nem csak a magas végzettségűekre tudok hatást mérni - heterogenitás
- Céges változók és fix hatások használata is lehetséges
- Adatok a 2008-as válságra

- A használt adatbázis nagy, reprezentatív az egész gazdaságra
- Nem csak a magas végzettségűekre tudok hatást mérni - heterogenitás
- Céges változók és fix hatások használata is lehetséges
- Adatok a 2008-as válságra

- A használt adatbázis nagy, reprezentatív az egész gazdaságra
- Nem csak a magas végzettségűekre tudok hatást mérni - heterogenitás
- Céges változók és fix hatások használata is lehetséges
- Adatok a 2008-as válságra

- A használt adatbázis nagy, reprezentatív az egész gazdaságra
- Nem csak a magas végzettségűekre tudok hatást mérni - heterogenitás
- Céges változók és fix hatások használata is lehetséges
- Adatok a 2008-as válságra

- Államigazgatási adatgyűjtemény, 2003-2011
- Dolgozó-munkáltató kapcsolt panel
- 2003-as 5-74 éves népesség 50%-os mintája
- teljes munkatörténet - havi megfigyelések
- vállalati éves mérlegadatok
- iskolai végzettség adat csak arra, aki:
 - 2009-ben vagy utána tanult
 - regisztrált munkanélküli volt bármikor 2003 és 2011 között
 - proxy - legmagasabb végzettséget igénylő foglalkozás 2003-2011 között

- Államigazgatási adatgyűjtemény, 2003-2011
- Dolgozó-munkáltató kapcsolt panel
- 2003-as 5-74 éves népesség 50%-os mintája
- teljes munkatörténet - havi megfigyelések
- vállalati éves mérlegadatok
- iskolai végzettség adat csak arra, aki:
 - 2009-ben vagy utána tanult
 - regisztrált munkanélküli volt bármikor 2003 és 2011 között
 - proxy - legmagasabb végzettséget igénylő foglalkozás 2003-2011 között

- Államigazgatási adatgyűjtemény, 2003-2011
- Dolgozó-munkáltató kapcsolt panel
- 2003-as 5-74 éves népesség 50%-os mintája
- teljes munkatörténet - havi megfigyelések
- vállalati éves mérlegadatok
- iskolai végzettség adat csak arra, aki:
 - 2009-ben vagy utána tanult
 - regisztrált munkanélküli volt bármikor 2003 és 2011 között
 - proxy - legmagasabb végzettséget igénylő foglalkozás 2003-2011 között

- Államigazgatási adatgyűjtemény, 2003-2011
- Dolgozó-munkáltató kapcsolt panel
- 2003-as 5-74 éves népesség 50%-os mintája
- teljes munkatörténet - havi megfigyelések
- vállalati éves mérlegadatok
- iskolai végzettség adat csak arra, aki:
 - 2009-ben vagy utána tanult
 - regisztrált munkanélküli volt bármikor 2003 és 2011 között
 - proxy - legmagasabb végzettséget igénylő foglalkozás 2003-2011 között

- A becsült egyenlet:

$$\begin{aligned} \ln(rwage_{it}) = & \beta_0 + \beta_1 unem\ reg\ entry_i + \beta_2 unem\ reg\ entry_i * exp_{it} \\ & + \beta_3 exp_{it} + \beta_4 expsq_{it} * 100 + \beta_5 unem\ reg_t \\ & + \delta' X_{it} + \rho year_t + \mu_1 month_t + \mu_2 entry\ month_i \end{aligned}$$

- ahol X_{it} az egyéni kontroll változókat (foglalkozás, Budapest dummy) jelöli
- $\ln(rwage_{it})$ a főállásból származó napi reálbér logaritmusa
- $unem\ reg\ entry_i$ szezonálisan kiigazított régiós munkanélküliség (2003-as hely alapján) a munkaerőpiacra lépés idején
- $unem\ reg_t$ szezonálisan kiigazított régiós munkanélküliség
- exp_{it} valós munkatapasztalat a belépés óta (hónapban)
- Az iskolai végzettség proxy változót használva külön becsültem az egyenletet - magas, közepes és alacsony végzettségűekre

- A becsült egyenlet:

$$\begin{aligned} \ln(\text{rwage}_{it}) = & \beta_0 + \beta_1 \text{unem reg entry}_i + \beta_2 \text{unem reg entry}_i * \text{exp}_{it} \\ & + \beta_3 \text{exp}_{it} + \beta_4 \text{expsq}_{it} * 100 + \beta_5 \text{unem reg}_t \\ & + \delta' X_{it} + \rho \text{year}_t + \mu_1 \text{month}_t + \mu_2 \text{entry month}_i \end{aligned}$$

- ahol X_{it} az egyéni kontroll változókat (foglalkozás, Budapest dummy) jelöli
- $\ln(\text{rwage}_{it})$ a főállásból származó napi reálbér logaritmusa
- unem reg entry_i szezonálisan kiigazított régiós munkanélküliség (2003-as hely alapján) a munkaerőpiacra lépés idején
- unem reg_t szezonálisan kiigazított régiós munkanélküliség
- exp_{it} valós munkatapasztalat a belépés óta (hónapban)
- Az iskolai végzettség proxy változót használva külön becsültem az egyenletet - magas, közepes és alacsony végzettségűekre

- Kínálati oldal:
 - Különböző gazdasági helyzetben más a munkát keresők összetétele - csak újonnan a munkapiacra belépőket használók
- Keresleti oldal:
 - Különböző típusú cégek vesznek fel új embereket recesszióban és boom-ban - Céges fix hatások
 - Különböző foglalkozásokba cégek vesznek fel új embereket recesszióban és boom-ban - Foglalkozás fix hatások
 - Egyszerre mindkettőre kontrollálni - cég-foglalkozás fix hatás
 - Ha egyes céges egyáltalán nem vesznek fel új alkalmazottat egyes időszakokban - probléma

- Kínálati oldal:
 - Különböző gazdasági helyzetben más a munkát keresők összetétele - csak újonnan a munkapiacra belépőket használók
- Keresleti oldal:
 - Különböző típusú cégek vesznek fel új embereket recesszióban és boom-ban - Céges fix hatások
 - Különböző foglalkozásokba cégek vesznek fel új embereket recesszióban és boom-ban - Foglalkozás fix hatások
 - Egyszerre mindkettőre kontrollálni - cég-foglalkozás fix hatás
 - Ha egyes céges egyáltalán nem vesznek fel új alkalmazottat egyes időszakokban - probléma

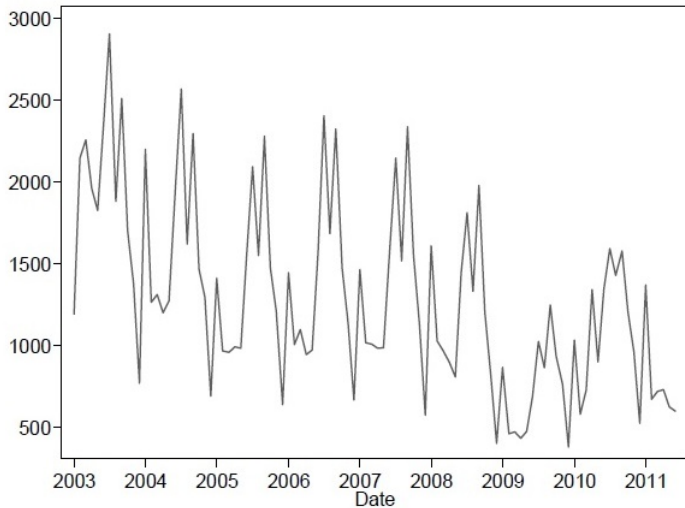
- magáncégek, akik legalább 10 embert foglalkoztattak legalább egy évben
- csak a magánszférában dolgozó férfiak
- új munkaerőpiaci belépők
 - nincs munkaelőzmény (csak tanulás mellett)
 - kor alapján (max. 22, 24 és 30 évesek - alacsony, közepes és magas végzettségűeknél)
 - 2011-ben belépőket kidobtam - túl rövid karrierpálya
- Végösszeg: 131 908 16-39 éves férfi

- magáncégek, akik legalább 10 embert foglalkoztattak legalább egy évben
- csak a magánszférában dolgozó férfiak
- új munkaerőpiaci belépők
 - nincs munkaelőzmény (csak tanulás mellett)
 - kor alapján (max. 22, 24 és 30 évesek - alacsony, közepes és magas végzettségűeknél)
 - 2011-ben belépőket kidobtam - túl rövid karrierpálya
- Végső minta: 131 908 16-39 éves férfi

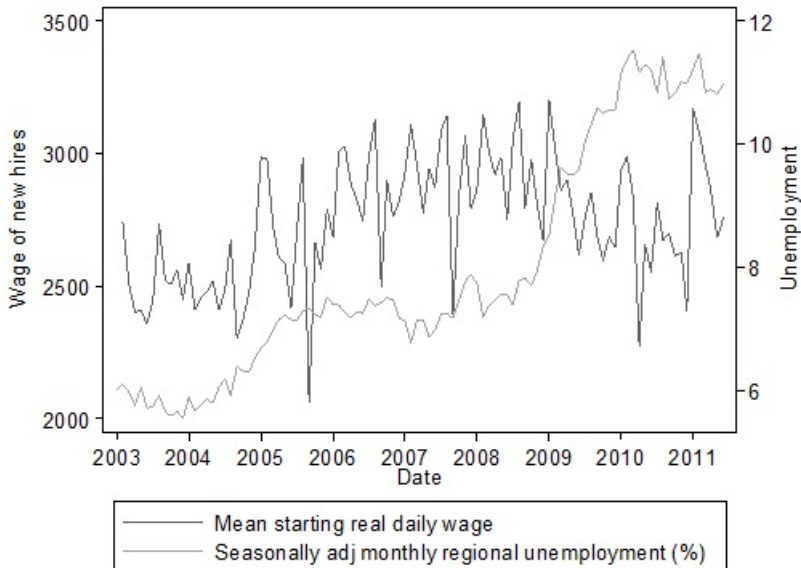
- magáncégek, akik legalább 10 embert foglalkoztattak legalább egy évben
- csak a magánszférában dolgozó férfiak
- új munkaerőpiaci belépők
 - nincs munkaelőzmény (csak tanulás mellett)
 - kor alapján (max. 22, 24 és 30 évesek - alacsony, közepes és magas végzettségűeknél)
 - 2011-ben belépőket kidobtam - túl rövid karrierpálya
- Végső minta: 131 908 16-39 éves férfi

- magáncégek, akik legalább 10 embert foglalkoztattak legalább egy évben
- csak a magánszférában dolgozó férfiak
- új munkaerőpiaci belépők
 - nincs munkaelőzmény (csak tanulás mellett)
 - kor alapján (max. 22, 24 és 30 évesek - alacsony, közepes és magas végzettségűeknél)
 - 2011-ben belépőket kidobtam - túl rövid karrierpálya
- Végső minta: 131 908 16-39 éves férfi

Felvettek száma



Kezdőbérek és munkanélküliség



Előzetes eredmények - egész minta

VARIABLES	(1) Baseline OLS	(2) OLS with firm controls	(3) Occup FE	(4) Frim FE	(5) Frim x Occup FE
Regional unem at the time of hire x 100	-0.351*** (0.036)	-0.308*** (0.033)	-0.351*** (0.076)	-0.319*** (0.025)	-0.161*** (0.018)
Regional unem at hire x Exp x 100	-0.007*** (0.003)	-0.006*** (0.002)	-0.007 (0.009)	-0.001 (0.001)	0.000 (0.001)
Experience	0.011*** (0.000)	0.009*** (0.000)	0.011*** (0.002)	0.007*** (0.000)	0.006*** (0.000)
Experience squared x 100	-0.000*** (0.000)	-0.000*** (0.000)	-0.000*** (0.000)	-0.000*** (0.000)	-0.000*** (0.000)
Regional unemployment	-1.180*** (0.295)	-0.830*** (0.200)	-1.180*** (0.145)	-0.331*** (0.109)	-0.430*** (0.088)
Budapest dummy	0.003*** (0.001)	-0.001** (0.000)	0.003*** (0.001)	-0.001*** (0.000)	-0.001*** (0.000)
Med skilled dummy	-0.000 (0.019)	0.036*** (0.012)	-0.000 (0.036)	0.044*** (0.010)	0.037*** (0.007)
High skilled dummy	0.049*** (0.007)	0.064*** (0.005)	0.049*** (0.010)	0.052*** (0.003)	0.047*** (0.003)
Occupation dummies	yes	yes		yes	
Firm size cat dummies		yes			
Foreign owned firm		yes			
Firm ind dummies		yes			
Year dummies	yes	yes	yes	yes	yes
Month dummies	yes	yes	yes	yes	yes
Observations	5,021,985	4,993,246	5,021,985	5,021,985	5,021,985
Adjusted R-sq	0.482	0.612	0.482	0.812	0.860

VARIABLES	(1) Baseline OLS	(2) OLS with firm controls	(3) Occup FE	(4) Frim FE	(5) Frim x Occup FE
Regional unem at the time of hire x 100	-0.351*** (0.036)	-0.308*** (0.033)	-0.351*** (0.076)	-0.319*** (0.025)	-0.161*** (0.018)
Regional unem at hire x Exp x 100	-0.007*** (0.003)	-0.006*** (0.002)	-0.007 (0.009)	-0.001 (0.001)	0.000 (0.001)

Előzetes eredmények - végzettség csoportonként

VARIABLES	(1) High skilled	(2) Medium silled	(3) Low skilled
Regional unem at the time of hire x 100	-0.708*** (0.079)	-0.159*** (0.021)	-0.151*** (0.031)
Regional unem at hire x Exp x100	-0.010*** (0.003)	0.004*** (0.001)	0.005** (0.003)
Experience	0.011*** (0.000)	0.005*** (0.000)	0.004*** (0.000)
Experience squared x 100	-0.000*** (0.000)	-0.000*** (0.000)	-0.000*** (0.000)
Regional unemployment	-0.017 (0.116)	-0.503*** (0.113)	-0.465*** (0.157)
Budapest dummy	-0.002*** (0.001)	-0.000 (0.000)	-0.001 (0.001)
Year dummies	yes	yes	yes
Month dummies	yes	yes	Yes
Observations	1,352,429	3,095,864	573,692
Adjusted R-sq	0.832	0.843	0.832

- A belépéskori magasabb munkanélküliség hatása szignifikánsan negatív az egész vizsgált időtávon
- További tervek:
 - Teljes bérprofilok interakció helyett
 - 2008-as válság sok kihasználása - hasonló cégekhez belépők 2008 nov. előtt és után közvetlenül
 - Éves adatok havi helyett (többi cikkel való összehasonlítás)
 - heterogenitás vizsgálata céges jellemzők szerint (iparág, méret, tulajdon stb.)

- A belépéskori magasabb munkanélküliség hatása szignifikánsan negatív az egész vizsgált időtávon
- További tervek:
 - Teljes bérprofilok interakció helyett
 - 2008-as válság sok kihasználása - hasonló cégekhez belépők 2008 nov. előtt és után közvetlenül
 - Éves adatok havi helyett (többi cikkel való összehasonlítás)
 - heterogenitás vizsgálata céges jellemzők szerint (iparág, méret, tulajdon stb.)

Köszönöm a figyelmet!

- Carneiro, Anabela, Paulo Guimarães, and Pedro Portugal (2012): "Real wages and the business cycle: Accounting for worker, firm, and job title heterogeneity." *American Economic Journal: Macroeconomics* 4.2: 133-152.
- Devereux, Paul J., and Robert A. Hart (2006): "Real wage cyclicalities of job stayers, within-company job movers, and between-company job movers." *Industrial & Labor Relations Review* 60.1: 105-119.
- Kahn, Lisa B. (2010): "The long term labor market consequences of graduating from college in a bad economy", *Labour Economics*, 17, pp. 303-316
- Martins, Pedro S., Gary Solon, and Jonathan P. Thomas (2012): "Measuring what employers do about entry wages over the business cycle: A new approach." *American Economic Journal: Macroeconomics* 4.4: 36-55.

- Oreopoulos, Philip – Till von Wachter – Andrew Heisz (2012): “The Short- and Long-Term Career Effects of Graduating in a Recession”, American Economic Journal: Applied Economics, Volume 4, Number 1 , pp. 1-29
- Oyer, Paul (2010): “Initial Labor Market Conditions and Long-Term Outcomes for Economists”, The Journal of Economic Perspectives, Vol. 20., No. 3., pp. 143-160