

2. A gyermeknevelési támogatások munkaerő-piaci hatásai*

Bevezetés

A kisgyermekes anyák foglalkoztatási rátája Magyarországon nemzetközi összehasonlításban rendkívül alacsony, és az elmúlt 15 évben mind abszolút szintjében, mind a gyermektelen nőkhöz viszonyítva jelentősen csökkent, ami szorosan összefügg a családtámogatási rendszer sajátosságaival. A tanulmányban röviden ismertetjük a szülői távollétet támogató rendszer felépítését, és megvizsgáljuk munkapiaci hatásait: bemutatjuk, hogy a készpénzes támogatások összegének, jogosultsági és igénybevételi feltételeinek igen jelentős változtatásai sem hatottak érzékelhető mértékben az anyák munkavállalására. Kitérünk ennek a látszólagos ellentmondásnak a lehetséges okaira. Felsorakoztatjuk azokat a termékenységi, gyermekjóléti, munkapiaci és költségvetési szempontokat, amelyeket célszerű figyelembe venni a támogatási rendszerről folyó vitákban, majd felvázoljuk, milyen változásokat tartunk szükségesnek és lehetségesnek az adott költségvetési és politikai korlátok között. A *Függelékben* szólunk az alaposabb elemzéshez szükséges adatok hiányáról és a felhasználható adatok tökéletlenségeiről.

Helyzetkép

Az OECD családi adattára szerint (OECD, 2007a) míg Magyarországon a *női foglalkoztatás* szintje csak kevéssel marad el az OECD átlagától, az *anyáké* valamennyi tagország közül itt a legalacsonyabb. A 0–2 éves gyermeket nevelő anyák foglalkoztatási rátája a legalacsonyabb, a 3–5 éves gyermeket nevelőké pedig a második legalacsonyabb az OECD-ben (Szlovákia után). Itt a legszélesebb a rés a 0–2 éves kisgyermeket, illetve a nagyobb (6–16 éves legfiatalabb) gyermeket nevelő anyák foglalkoztatási rátái között.¹ Az anyák foglalkoztatási szintje nemcsak alacsony, de – mind abszolút értékben, mind pedig a gyermektelen nőkhöz viszonyítva – jelentősen csökkent is az elmúlt évtizedben (1. ábra).

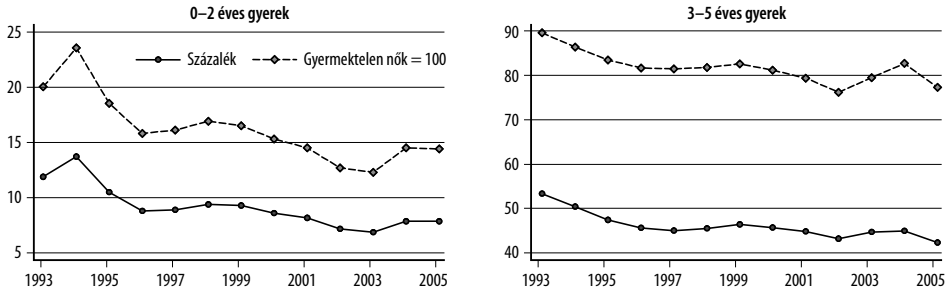
Mindez nem független a családtámogatási rendszer sajátos felépítésétől és az otthonlétet támogató programok (csupán egy rövid átmeneti periódussal megszakított) folyamatos bővítésétől. Az OECD családi adattára szerint valamennyi tagország közül Magyarország költ legtöbbet a kisgyermekes szülők otthonlétét támogató segélyekre, egy-egy megszülető gyermekre vetítve, a kiadást az egy főre jutó GDP százalékában mérve. A magyar kiadási szint az

* Témavezető: Köllő János. A háttér tanulmányokat készítette: Bass László, Blaskó Zsuzsa, Bálint Mónika, Darvas Ágnes, Köllő János, Szomor Éva. A háttér tanulmányok listáját a fejezet végén tüntetjük fel.

¹ Az OECD (2007a)-ból idézett megállapításokhoz lásd az adatbázis LMF2.1., LMF2.2., PF7.2, PF11.1. és PF7.1.C számú ábráit!

1. ÁBRA

A 0–2, illetve 3–5 éves gyermeket nevelő 15–40 éves nők foglalkoztatási rátája százalékban és a gyermektelen nőkhöz viszonyítva, 1993–2005



Forrás: a KSH munkaerő-felvételei.

OECD-átlag háromszorosa, az osztrák érték közel duplája, a svéd szint másfélszerese. Magyarországon a legmagasabb a fizetett szülői távollétre fizetett teljes segélyösszeg is (*full-time equivalent parental leave*): szülői távollét hetekben szorozva a kifizetés/átlagkereset aránnyal.

Ugyanakkor a három évesnél fiatalabb gyermekek nagyon kis része jár bölcsődébe (a kelet- és dél-európai, török és mexikói gyermekekhez hasonlóan). A bölcsődei hálózat a rendszerváltozás előtti méretének felére zsugorodott, a megmaradt intézmények túlszűfoltak. A kisgyermekes anyák több mint 40 százaléka olyan településen él, ahol egyáltalán nincs bölcsőde (KSH munkaerő-felvétel, 2005). A gyermekintézmények a 0–3 éves gyermekek 16,8 százalékát látták el 1987-ben, de csak 8,5 százalékát 2006-ban (KSH, 2007). Fazekas–Ozsvald (2008) a SILC adatainak segítségével 8 százalékos ellátási arányt mutattak ki a 0–2 évesek körében, ami jelentősen elmarad az EU–27 országainak 27 százalékos átlagától, és még jobban a 2010-re 33 százalékos arányt kitűző barcelonai céltól. Míg 1987-ben 100 férőhelyre 82, 2006-ban már 128 gyermeket vettek fel (KSH, 2007).

A szülői távollétet támogató programok

A magyar gyermektámogatási rendszer (gytr) 1967-ben a munkától való hosszas inaktív távollétet támogató rendszerként indult. A gyakori változások elsősorban nem abban álltak, hogy a gyermektámogatási rendszer ugyanazon személyeknek hol ilyen, hol olyan feltételekkel nyújtott támogatást, hanem abból, hogy többször és nagymértékben változott a támogatottak köre. A gyed feltétele mindvégig a megelőző munkavállalás volt, a gyermekgondozási segélyre (gyes), gyermekgondozási díjra (gyed) és gyermeknevelési támogatásra (gyet) jogosultak köre azonban többször is módosult. A legfontosabb változásokat az általunk vizsgált időszakban (Ignits–Kapitány, 2006, 2. táblázatát követve) az 1. táblázatban foglaljuk össze.

Az 1995. évi Bokros-csomag a gyed eltörlésével és a gyes jövedelemvizsgálathoz kötésével szűkítette, az előzetes munkaviszony feltételének eltörlésével azonban jelentősen

1. TÁBLÁZAT
A gyēs, gyed és a gyet jogosultsági és igénybevételi feltételei

Év	Gyed	Gyēs	Gyet	Rezsım
1992	<i>B</i>	<i>B, RM</i>	–	1.
1993	<i>B</i>	<i>B, RM</i>	<i>B, J, RM</i>	1.
1994	<i>B</i>	<i>B, RM</i>	<i>B, J, RM</i>	1.
1995	<i>B</i>	<i>B, RM</i>	<i>B, J, RM</i>	1.
1996	–	<i>J, RM</i>	<i>B, J, RM</i>	2.
1997	–	<i>J, RM</i>	<i>B, J, RM</i>	2.
1998	–	<i>J, RM</i>	<i>B, J, RM</i>	2.
1999	–	<i>A, TMO</i>	<i>A, RM</i>	3.
2000	<i>B</i>	<i>A, TMO</i>	<i>A, RM</i>	4.
2001	<i>B</i>	<i>A, TMO</i>	<i>A, RM</i>	4.
2002	<i>B</i>	<i>A, TMO</i>	<i>A, RM</i>	4.
2003	<i>B</i>	<i>A, TMO</i>	<i>A, RM</i>	4.
2004	<i>B</i>	<i>A, TMO</i>	<i>A, RM</i>	4.
2005	<i>B</i>	<i>A, TMO</i>	<i>A, RM</i>	4.
2006	<i>B</i>	<i>A, TM</i>	<i>A, TMO</i>	5.

Öt, lényegileg más rendszert mőködtető időszeit határoztunk meg – az utolsó oszlopban ezek sorszáját tüntettük fel.

B: kvázibiztosítási alapú, előzetes munkaviszonyhoz kötött, *A*: alanyi jogú, *J*: jövedelemhatárhoz kötött, *RM*: a részmunkaidős foglalkoztatás engedélyezett, *TMO*: a teljes munkaidős otthoni foglalkoztatás engedélyezett a gyermek másfél éves korától, *TM*: a teljes munkaidős foglalkoztatás engedélyezett a gyermek egyéves korától.

tágította a jogosultak körét. Az 1996–1998 között érvényes rendszer lényegében *szociális segélyként* tekintett a gyēsre és gyetre. Az Orbán-kormány előbb alanyi jogúvá tette a gyest és a gyetet (1999), majd újból bevezette a gyedet (2000). Az akkor kialakult jogosultsági feltételeken a 2002 óta kormányzó szocialista–liberális koalíció nem változtatott. Ugyanakkor a közelmúlt kormányai igyekeztek enyhíteni a választási kényszert a munkavállalás és az inaktív otthonlét között. A munkavégzést a gyed alatt mindvégig tiltották, 1990-től kezdve azonban a gyēs alatt részmunkaidőben engedélyezték a gyermek másfél éves korától. Fokozatosan lehetővé vált a teljes munkaidős foglalkoztatás is, otthoni munkavégzés esetén 1999-től, 2006 januárjától pedig a gyermek egyéves kora után időkorlátozás nélkül. [Ez utóbbi lépéssel közgazdasági értelemben megszűnt a gyēs és a családi pótlék közötti különbség. A munkától való átmeneti távollétet finanszírozó programnak ma már csak a gyed, valamint az itt nem vizsgált terhességi-gyermekágyi segély (tygás) tekinthető.²]

² A KSH munkaerő-felvétele – fő forrásunk ebben a tanulmányban – sajnos, nem tartalmaz a terhességi-gyermekágyi segélyre, illetve általában a gyēsben, gyeden és gyeten kívüli egyéb támogatásokra vonatkozó adatokat.

A gyermektámogatásokat a jogosultak döntő része igénybe veszi, amint azt a 2. táblázat mutatja a jelenlegi rendszer 2000. évi kialakulását követő időszakra.

2. TÁBLÁZAT
Gyesben–gyedben–gyetben részesülő kisgyermekes anyák 2000–2005-ben (százalék)

	Hányadik életévében van a legkisebb gyermek?				
	első	második	harmadik	negyedik	ötödik
Az anyának nincs érettségije	81,2	88,8	84,3	42,7	21,5
Az anyának van érettségije	80,4	92,1	82,6	31,9	9,2
Összesen	80,8	90,1	83,6	38,2	16,5

Forrás: a KSH munkaerő-felvételei.

Miközben a gyermektámogatás igénybevételében alig van különbség iskolázottság szerint, a támogatás formájában és összegében jelentős az eltérés. A gyermektámogatás igénybevétele összességében majdnem azonos arányú az érettségivel rendelkezők és nem rendelkezők körében az első három évben, de a magas iskolázottságú nők jóval több, mint fele, az érettségivel nem rendelkezőknek viszont kevesebb mint egyharmada kap magas összegű, keresetarányos gyedet az első két évben. Az arányok csak a gyermek harmadik életévében, a gyed lejárta után egyenlítődnék ki, amikor még mindig 83-84 százalékos az igénybevétel mindkét csoportban.

Munkavégzés a gyermektámogatás ideje alatt

A gyermektámogatási rendszer támogottjai között a *jövedelemszerző munkát végzők* (ILO–OECD-definíció szerint foglalkoztatottak) *aránya* a mindvégig *alacsony* volt, és 1993 óta *folyamatosan csökkent*, 6 százalékról 4 százalékra.³ A dolgozók aránya az alacsony és magas iskolázottságú rétegek esetében egyaránt csökkent, de mindvégig kétszer magasabb volt az érettségizettek és diplomások körében, mint az általános vagy szakiskolát végzetteknél.

Ebben a trendben minden valószínűség szerint főszerepet játszott, hogy a gyermektámogatási rendszer igénybevevői között folyamatosan nőtt a korábban nem dolgozók száma. A munkaerő-felvétel adatai alapján nem tudunk pontos képet adni erről a folyamatról, mert az a kérdés, hogy a támogatott korábban dolgozott-e, nem a *szülés előtti*, hanem a *kérdéskori* állapotra vonatkozik, és csak a kérdéskor munka nélkül lévőknek teszik fel. Ráadásul, az 1995 előtti és 2003 utáni adatok nem hasonlíthatók össze az 1995–2003. évi adatokkal. Az utóbbi, elemezhető időszakban *a korábban nem dolgozók aránya az érettségizettek és diplomások között mindvégig alacsony, 5-7 százalékos volt, az érettségivel nem*

³ Az adatokra vonatkozik, akik jövedelemtermelő munkát végeztek a gyermektámogatás folyamatos igénybevétele mellett, azaz a megfigyelés negyedévében és a rákövetkező negyedévében is kaptak gyermektámogatást.

rendelkezőknél azonban 10 százalékról közel 30 százalékra nőtt, és ennek következtében az időszak végén a teljes támogatott körben is megközelítette a 20 százalékot. Ma már nem állítható, hogy a gyermektámogatási rendszer egyértelműen a munkától való távollétet segítő programcsomag lenne: az maradt az iskolázott rétegek számára, de egyre nagyobb mértékben nyújt támogatást a munkaerőpiacon korábban meg sem fordult alacsony iskolai végzettségű fiatal nőknek.

Valószínűsíthető, hogy a gyermektámogatás alatti munkavégzés csökkenő trendje – ami első látásra meglepőnek tűnhet a munkavégzést fokozatosan megengedő jogszabályok ismeretében – elsősorban a piachoz lazán kötődő csoportok részarányának növekedésével magyarázható. Esetlegesen szerepet játszhatott ebben a hagyományos értelemben vett második gazdaság és az olcsón elindítható, a lakóházban üzemeltethető mikrovállalkozások (turkáló, palackos italbolt és hasonló) visszaszorulása is.

A gyermektámogatás mellett dolgozók foglalkozási összetétele három ponton tér el a gyermektámogatás nélkül vagy gyermektámogatás után dolgozóktól: a vizsgált időszak egészében mérve viszonylag magas volt közöttük a kereskedelemben (20 százalék), a mezőgazdaságban (4,1 százalék) és takarítóként (5,5 százalék) dolgozók aránya. A három csoport együttes aránya (29,6 százalék) lényegesen felülmúlta a 15–40 éves nők (18,6 százalék), a kisgyermekes anyák (19,5 százalék) és a gyermektámogatásból kilépők (22,6 százalék) körében mért értékeket. Megjegyezzük, hogy a vizsgált időszak egészében a kérdezettek 60 százaléka „nagyon változó” vagy heti 40 óránál rövidebb munkaidőről számolt be, 40 százalékuk azonban teljes munkaidős munkát jelölt meg, és ez az arány lényegében mindvégig azonos volt 1993 és 2005 között. A 40 százalékos teljes munkaidős arány nagyon magasnak tűnik a vizsgált időszakban érvényes törvényi szabályozás fényében. Az is meglepő, hogy a teljes munkaidősök aránya nem emelkedett az 1999. évi törvénymódosítás után. A jelenségre nincs magyarázatunk.

A gyes 2006. évi reformja sem növelte a támogatás melletti munkavégzés arányát, illetve ezt sajátos módon tette: a gyes melletti elhelyezkedés a gyes elhagyásával történő elhelyezkedés kárára növekedett – továbbá jelentős számú visszalépésre került sor a korábban támogatás nélkül elhelyezkedettek köréből –, de összességében nem gyorsult a munkába lépés üteme. A 2006. évi reform hatásait a későbbiekben részletesebben tárgyaljuk.

Visszatérés a munkába

A gyermektámogatási rendszerből való kilépés legfontosabb adatait a 3. táblázatban foglaltuk össze. Látható, hogy a megszűnés után átlagosan másfél hónappal⁴ a kilépőknek valamivel több, mint a fele volt állásban, és a részmunkaidősök aránya jóval alacsonyabb volt a gyermektámogatás után, mint a gyermektámogatás alatt. A kilépők egytizede munkanélküli, valamivel több, mint egyharmada inaktív volt a kilépést követően 1993–2005-ben átlagosan.

⁴ Ha a megfigyelt egyén a t -edik negyedévben kapott, a $(t + 1)$ -edikben pedig nem kapott segílyt, akkor kézenfekvő feltevés, hogy a gyermektámogatás a két időpont között eltelt idő közepén járt le.

3. TÁBLÁZAT

Kilépés a gyermektámogatási rendszerből iskolázottság szerint

	Összesen	Magas*	Alacsony
1. A kilépés irányai (státus a gyermektámogatás megszűnése utáni negyedévben) 1993–2005, százalék			
Teljes munkaidős állás	47,8	60,8	37,6
Részmunkaidős állás	5,5	7,1	4,3
Munkanélküliség	10,1	7,8	12,0
Inaktivitás	36,6	24,3	46,1
Összesen	100,0	100,0	100,0
2. A legkisebb gyermek életkora a kilépéskor, 1993–2005, százalék			
Első életévében van	4,3	4,6	4,1
Második életévében van	8,2	10,1	6,6
Harmadik életévében van	46,9	49,4	44,8
Negyedik életévében van	33,0	30,6	35,2
Ötödikben, vagy idősebb	7,6	5,4	9,2
Összesen	100,0	100,0	100,0
3. Az utolsó munkaviszonytól a kilépésig eltelt idő, a kilépés iránya szerint, 1997–2005, éves átlag, zárójelben a szórás			
Teljes munkaidős állás	3,7 (2,4)	3,3 (1,8)	4,2 (2,9)
Részmunkaidős állás	4,5 (3,9)	5,6 (4,7)	3,4 (2,4)**
Munkanélküliség	4,8 (3,2)	4,0 (2,1)	5,1 (3,5)
Inaktivitás	5,5 (4,7)	4,3 (3,0)	6,1 (4,2)
Összesen	4,7 (3,4)	3,8 (2,6)	5,3 (3,8)
4. Az utolsó munkaviszonytól a kilépésig eltelt idő, az együtt élő 0–7 éves gyermekek száma szerint, 1997–2005, éves átlag, zárójelben a szórás			
Egy	3,7 (2,7)	3,2 (1,9)	4,2 (3,0)
Kettő	5,3 (2,5)	4,6 (2,2)	5,9 (2,6)
Három	7,5 (3,8)	6,3 (0,8)	7,9 (4,3)
Négy	10,8 (0,7)	–	10,8 (0,7)

* Az anya legalább érettségizett. ** Ötvennél alacsonyabb esetszám.

Az anyák kevesebb mint 5 százaléka tért vissza a munkába a gyermek egyéves kora előtt, és alig 8 százaléka a gyermek kétéves kora előtt. A kilépések negyven százaléka esetében a legkisebb gyermek legalább hároméves volt (ebbe a gyest az utolsó napig kitöltők egy része is beleszámít). A munkából való kimaradás ideje a rendelkezésre álló adatokkal csak pontatlanul ragadható meg. Az utolsó munkaviszony megszűnésétől a gyermektámogatás elhagyásáig eltelt idő átlagosan 4,7 év volt 1997–2005-ben. (Az 1997 előtti időszakban nem rendelkezünk ilyen adattal). A kihagyás a teljes idejű munkába lépőknél volt a legrövidebb (3,7 év), és az inaktív

válóknál a leghosszabb (5,5 év). Az átfutási idő két gyermek esetén 5,3, három gyermek esetén 7,5, négy gyermek esetén 10,8 év volt.⁵ Az adatok minden megvizsgált változó esetében hosszabb igénybevételt, illetve kihagyást jeleznek az érettségivel nem rendelkezők esetében.

A 2.1. háttér tanulmány többváltozós módszerekkel vizsgálta a gyermektámogatás, illetve a gyēs igénybevételének hosszát. A tanulmány az elhelyezkedési esélyek modellezésére (a gyermektámogatást igénybe vevők 1993–2005. évi összevont mintáján becsült) bináris választási modellt használt, melyben a gyermektámogatásból a nem támogatott munkába való kilépés esélye személyes és környezeti jellemzőktől, a gyermek életkorától, a naptári időtől és a gyermek megszületésekor érvényes segélyrekszimbóló függött.⁶ A 2.4. háttér tanulmány ugyanezekkel az adatokkal multinomiális logit függvényeket becsült, ahol a kockázati csoportot az inaktív gyermektámogatást igénybe vevők alkották, a pozitív kimeneteket pedig a gyermektámogatás nélküli elhelyezkedés, a gyermektámogatás melletti munkavégzés, valamint a gyermektámogatás munkába lépés nélküli elhagyása jelentették. A különböző modellvariánsoknak az elhelyezkedésre vonatkozó eredményei minőségileg azonos eredményt adnak.

A 2.1. háttér tanulmány becslési eredményei szerint a 15–40 éves korosztályon belül a 30 évnél fiatalabbak, illetve idősebbek munkába lépési esélye alacsonyabb volt, mint a középkorosztályé. Az általános iskolát, szakiskolát és középiskolát végzettek kilépési esélye rendre 0,9, 0,6 és 0,4 százalékkal alacsonyabb volt, mint a diplomásoké (akiknél ez az érték a vizsgált időszak átlagában 2,8 százalék/negyedév volt). A kilépési esély a legkisebb gyermek negyedik életévében volt a legmagasabb, és erősen csökkent a családban élő 0–7 éves gyermekek számával, továbbá a gyermekek életkorának hatását kiszűrve, alacsonyabb volt gyedről, mint gyesről. A gyermektámogatási rendszerből és ezen belül a gyesről történő kilépést magyarázó függvények lényegében azonos eredményeket adtak.

A szakpolitikai szempontból legfontosabb információkat a munkavállalási és napközbeni gyermekelhelyezési költségek szintjére utaló közelítő változók hordozzák. Az eredmények arra utalnak, hogy *a munkától való távollét szignifikánsan rövidebb, ha a lakásban egynél több háztartás él; ha a településen alacsony a munkanélküliség; ha jók a település közlekedési adottságai, és ha a településen egy vagy több bölcsőde működik.* Ezek az összefüggések a településméret hatásának kiszűrése után is érvényben maradnak, és összességében arra

⁵ A két állás között eltelt időbe a terhesség alatti otthonlét, a szülési szabadság és a tygás időtartama is beleszámít. A szülés előtti munkahely elhagyása és az újraelhelyezkedés között eltelt idő a megfigyeltnél hosszabb, ha az anya bármilyen rövid ideig dolgozott a gyermektámogatás alatt. Ugyanakkor a gyermektámogatáson töltött idő rövidebb a megfigyeltnél, ha az anya a szülést megelőzően munkanélküli vagy inaktív volt. Ezeknek a torzításoknak a kezelésére a rendelkezésre álló adatok nem alkalmasak.

⁶ A 2.1. háttér tanulmány hangsúlyozza, hogy a kilépési esélyeket módszertanilag korrekten akkor tudnánk elemezni, ha ismernénk a gyermektámogatás igénybevételének időtartamát, különbséget tudnánk tenni a gyermektámogatás elhagyása és kimerítése között, az elhelyezkedés tényét mindenkinél a gyermektámogatás megszűnte után meghatározott idővel tudnánk mérni, és megfelelő számú megfigyelés állna rendelkezésre ahhoz, hogy a becslést évenként vagy segélyrekszimbólóként, illetve támogatási típusonként külön-külön lehessen elvégezni. A Bálint–Köllő-becslés a munkanélküliségbe vagy inaktivitásba történt kilépés esetén a megfigyelést cenzoráltak – ismeretlen kimenetűnek – tekintette. A gyermektámogatás elhagyása és a kérdés között ugyanis esetenként túl rövid idő telik el ahhoz, hogy az elhelyezkedés hiányát befejezett tényként kezelhessük.

utalnak, hogy alacsonyabb munkavállalási és munkakeresési költségek esetén rövidebb a gyermektámogatás igénybevétele.

A gyermektámogatási rendszerbe a Bokros-csomag idején beléptettek átlagos kilépési esélye 0,4 százalékkal alacsonyabb volt, mint a korábban beléptetteké, és a helyzet még tovább romlott az Orbán-kormány reformjai alatt és után. Ez a „romlás” valószínűleg látszólagos: nem abból ered, hogy a rendszer ugyanazokat a személyeket hosszabb igénybevételre ösztönözte volna 2005-ben, mint 1993-ban, hanem abból, hogy megváltozott – a munkapiachoz lazábban kötődő csoportok felé tolódott el – a támogatásra jogosultak köre. A Bokros-csomag és a 2006. évi reformok tanulságaira még visszatérünk.

Kereseti veszteség

A gyermektámogatási rendszerben eltöltött idő által okozott kereseti veszteség felméréséhez a 2.1. háttér tanulmány a KSH munkaerő-felvételének 2001. április–júniusi, kereseti adatokat is tartalmazó mintáját használta. A mintát olyan, 46 évesnél fiatalabb férfiak és nők alkották, akik legfeljebb egy éve dolgoznak a munkahelyükön. A kérdés az volt, mennyivel keresnek kevesebbet közülük azok a nők a többi, újonnan belépett nőhöz képest, akik egy évvel a kérdezést megelőzően gyesen voltak.⁷ A gyermektámogatási rendszerből visszatérők bérhátránya az összes új belépőre és a kisgyermekes új belépőkre vonatkozó becslések szerint egyaránt 8-9 százaléknak adódott. A munkában állók nem véletlenszerűen választódnak ki a teljes népességből, ezért a becslést a tanulmány elvégezte a nem megfigyelhető hatásokat is figyelembe vevő Heckman-moddellel is – oly módon, hogy a mintát a teljes 15–46 éves nem tanuló népesség alkotta. A gyesről visszatérők bérhátránya itt 10 százaléknak adódott. Mivel nem ismert, hogy mennyi ideig tartott a gyes vagy gyed,⁸ a becsült érték az átlagos hosszúságú gyeshez tartozó hátrány, és a visszatérés időszakában érvényes. A nagyságrendileg 8-10 százalékos kereseti hátrány (átlagosan 3,7 éves kihagyás után) szinte pontosan megegyezik azzal az értékkel, amit a modellek az ilyen hosszúságú munkatapasztalat kereseti hozamaként becsültek. (A hozam a potenciális munkatapasztalatra vonatkozó együttthatók alapján 9,3, illetve 8,5 százalékra becsülhető). A veszteség megfelel 1,5 iskolaév hozamának, és kétszerese annak, amit a minta tagjai nyerne a szakszervezet jelenlétéből, vagy veszítenek, ha kisvállalati alkalmazottak. A veszteséget nagyjából napi egyórányi többletmunkával lehetne kiegyenlíteni (mint arra a munkaidőhöz tartozó paraméter utalt). Ennek alapján a kihagyással járó kereseti hátrányt jelentősnek kell tekintenünk.

⁷ A mintában az egy évvel a kérdés előtt gyesen lévők száma 2216 fő volt, ebből a kérdéséskor már nem volt gyesen 1085 fő. Az összes új belépő kereső 3204 fő, ebből nő 1467, gyesről visszatérő 144 fő. A béradatakban bizonytalanságot okoz, hogy a kérdezettek választhattak a nettó és a bruttó adat megjelölése között. Ellenőrizhető, hogy a magas keresetűek inkább mondanak bruttó, mint nettó keresetet, és hogy nem teljesen pontos a KSH által végzett „felbruttósítás”, illetve „lenettósítás”. Ennek korrigálására alkalmaztak egy keresetfajta dummit (brutót mondott = 1). Egyébként a kereseti függvényekben szokásosan használt változók (iskolázottság, munkapiaci tapasztalat, települési és vállalati jellemzők) szerepeltek a modellben.

⁸ Munkában állók esetén csak a munkaviszony hosszát ismerjük, az azt megelőző időszakról nincs információ.

A gyermektámogatási rendszer reformjainak tapasztalatai

Az elmúlt valamivel több, mint tíz évben két radikális kísérlet történt az inaktív távollét időtartamának rövidítésére. Az egyik a Bokros-csomag volt, ami a korábbi szabályok szerint gyedre jogosult nők esetében mintegy 40 százalékkal csökkentette a keresetpótlási arányt az első két évben, továbbá a gyés jövedelemvizsgálathoz kötésével megszüntette a módosabb igénybe vevők harmadik évi támogatását. (1995-ben a gyés 7958 forint volt, a gyed átlagos összege pedig 13 215 forint).

Köllő (2008) megvizsgálta a születésszámnak, a gyermektámogatások igénybevételének és az elhelyezkedési esélyeknek az alakulását abban a népességben, amelynek tagjai a Bokros-csomagot megelőző időszak tapasztalatai alapján nagy valószínűséggel gyedhez jutottak volna 1995 után, ha a régi szabályok érvényben maradnak. (A gyedhez jutás valószínűségét 1993–1995. évi adatokon becsült probit modellel becsülte, és ennek alapján magas és alacsony státusú csoportokra bontotta a megfigyelt sokaságot). A 0–12 hónapos gyermeket nevelő anyák részaránya 1993–1995-ben lényegében azonos volt az alacsony és magas státusú csoportokban, 1996–1998-ban azonban 2,5 százalékos rés nyílt a csecsemőt nevelők számában, ami csak 2002-ben záródott be. A gyermektámogatás igénybevételében viszonylag kismértékű visszaesés történt: a 0–12 hónapos gyermeket nevelő magas státusú anyák közül a gyermektámogatást igénybe vevők aránya 1996–1998-ban 2,8 százalékkal növekedett, a 12–24 hónaposak esetében azonban 5,5 százalékos, a 24–36 hónaposak esetében 1,6 százalékos visszaesés történt (miközben a gyedet kapók aránya 55 százalékról, illetve 71 százalékról 1999-ig zérusra csökkent). A foglalkoztatási arányokban, illetve a gyermektámogatás igénybevételének hosszában alig történt változás: a kilépési esélyek növekedéséről legfeljebb egyetlen évben (1997) beszélhetünk, de az erre utaló eredmény sem tekinthető statisztikailag szignifikánsnak a szokásosan elfogadott szinten. Úgy tűnik, az érintett nők nagy többsége előnyben részesítette a sokkal alacsonyabb segélyt a munkába való gyorsabb visszatéréssel szemben, egy kis részük pedig a szülés elhalasztásával vagy feladásával reagált az ösztönzők változtatására.

A 2006. évi reform sem hozott átütő eredményeket. Kutatásunkban a reform határait a Magyar Államkincstár (gyesre vonatkozó), illetve az Országos Egészségbiztosítási Pénztár (foglalkoztatási) adataival vizsgáltuk. Az adatok tartalmát és fogyatékoságait részletesen tárgyalja a 2.4. háttér tanulmány.⁹ Mind a Magyar Államkincstár, mind az Or-

⁹ Az Országos Egészségbiztosítási Pénztár adatbázisában a jogszerző rekordok 28 százaléka lezáratlan (vége dátumként 2009. december 31-e szerepel). Az esetek egy részében ez valóban nyitott jogszerző viszonyt jelent, más (ismeretlen nagyságú) részében azonban adathiányról van szó, arról, hogy az Országos Egészségbiztosítási Pénztár nem zárta le a valóságban lezárult jogszerzési rekordot. Különösen vonatkozik ez a gyest megelőző munkaviszonyokra: ha elhinnénk, hogy a gyesen lévők nem zárt munkaviszonyai valóban életben vannak, abból az az következtetés adódna, hogy a gyesen lévő anyák több mint 90 százaléka dolgozik a támogatás igénybevétele mellett, ami nyilvánvalóan nagyon távol áll az igazságtól. (Az arány a KSH munkaerő-felvétele szerint 4–6 százalék volt az elmúlt tíz évben). Ebből adódóan az elemzésben, egy kivételes esetet leszámítva, csak a munkaviszonyok kezdő időpontjára vonatkozó információt vesszük figyelembe, ami természetesen komolyan korlátozza a vizsgálható kérdések körét.

szágos Egészségbiztosítási Pénztár adatbázisa lényegében kezdő- és végdátumokból álló adathalmaz, ami közvetlenül nem alkalmas az elemzésre. Az elemzési mintát a következő módon hoztuk létre.

- a) A vizsgált időszakot (2004. január–2006. december) hónapokra bontottuk, az tehát 36 hónapból áll.
- b) Megállapítottuk, hogy a megfigyelt egyén a vizsgált időszak egyes hónapjaiban kapott-e gyest, és mennyi ideig. A gyest fizetési rekordok kevés kivétellel elsején kezdődnek, és a hónap utolsó napjáig vagy a gyest lezárultáig tartanak.
- c) Megállapítottuk, hogy kezdődött-e munkaviszonya a megfigyelt egyénnek legalább egyszer a vizsgált időszak egyes hónapjaiban. A Magyar Államkincstár–Országos Egészségbiztosítási Pénztár kétszázéves, reprezentatív adatbázisa 6672 olyan egyén adatait tartalmazza, aki legalább egyszer kapott gyest a vizsgált periódusban. Közülük 6170 fő rendelkezik hiánytalan adatokkal.

A 2006-ban esetlegesen bekövetkezett változásokat négy mutató idősorával vizsgáltuk. Az egyes mutatók a következő módon definiált eseményeket ragadnak meg.

- a) *Munkakezdés gyest mellett.* Az egyén a $(t - 1)$ -edik, a t -edik és a $(t + 1)$ -edik periódusban is kapott gyest, és munkaviszonya a t -edikben kezdődött.¹⁰
- b) *Elhelyezkedés.* Az egyén gyest kapott $(t - 1)$ -edik időszakban, nem kapott gyest a t -edikben, és munkaviszonya kezdődött a $(t - 1)$ -edikben vagy a t -edikben. Itt figyelembe vettük, hogy a $(t - 1)$ -edik havi gyest fizetési rekordot esetleg nem zárták le időben (vége időpontként a hónap utolsó napja szerepel).
- c) *Munkakezdés.* Az egyén $(t - 1)$ -edikben kapott gyest, és t -edikben munkaviszonya kezdődött gyest mellett vagy anélkül.
- d) *Visszalépés.* Az egyén $(t - 1)$ -edik időszakban dolgozott (volt nyitott, foglalkoztatással összefüggő jogszerező rekordja), és nem kapott gyest, a t -edikben kapott gyest. Mivel a „szabályos” belépések esetében – a gyermek féléves korában – ritka, hogy az anya dolgozzon, az itt definiált esemény döntően azoknál fordul elő, akik a gyestről kilépve elhelyezkedtek, majd a 2006. évi szabályváltozások hatására visszaléptek a támogatási rendszerbe.

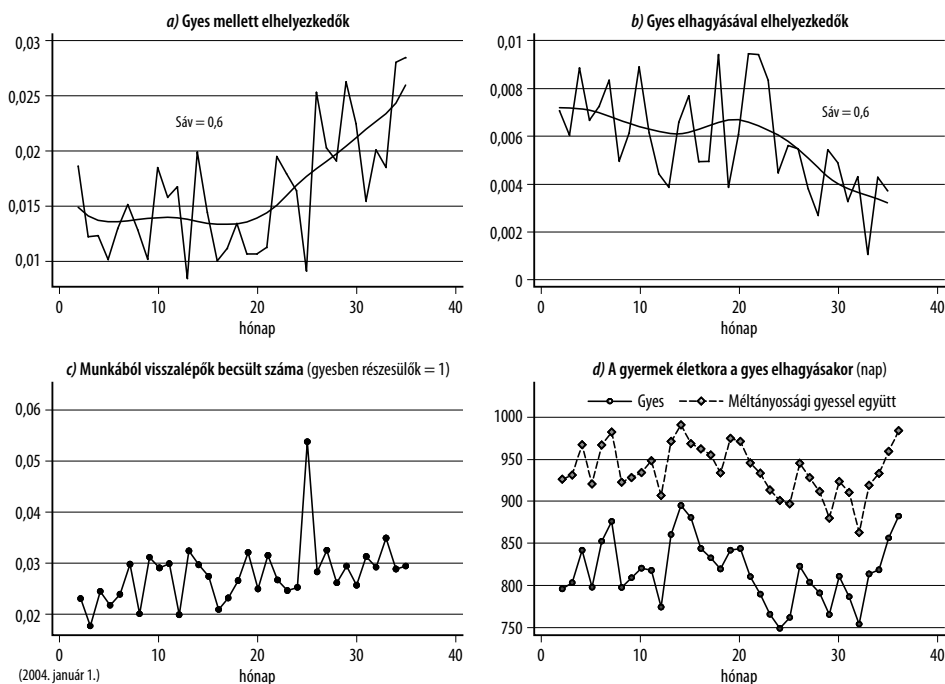
A legfontosabb eredményeket a 2. ábra foglalja össze. Látható, hogy a gyest mellett elhelyezkedők száma a vizsgált periódus 20. hónapjától (2005. augusztus) kezdve emelkedni kezdett, a növekedés az utolsó megfigyelésekig tartott. A munkakezdekések kis esetszáma miatt a mutatóban erős hullámzások figyelhetők meg, az irányváltás azonban egyértelmű, mint azt a helyileg súlyozott (*lowess* simítással kapott) görbe is mutatja. A gyest elhagyásával elhelyezkedők aránya ezzel ellentétesen csökkenésnek indult ugyancsak 2005 kora őszétől kezdve. A szabályváltozás életbe lépésekor igen jelentős, az állomány 4-5 százalékára tehető visszalépés történt.¹¹

¹⁰ A 2.4. háttér tanulmány többféleképpen is definiálja ezt az eseményt, itt a fenti meghatározás szerinti értékeket közöljük.

¹¹ Mint említettük, azokat tekintettük visszalépőnek, akiknek nyitott – valószínűleg nyitott vagy adathiba miatt le nem zárt – munkaviszonyuk volt $(t - 1)$ -edik periódusban, nem kaptak gyest $(t - 1)$ -edikben, de

2. ÁBRA

A gyes néhány mutatója a 2006. évi reform előtt és után (2004. január–2006. december)



Forrás: Magyar Államkincstár és Országos Egészségbiztosítási Pénztár. A reformot a 20. hónapban jelentették be és a 25. hónapban lépett érvénybe. Az egyes események meghatározását lásd a szövegben.

Megvizsgáltuk, hogy a reformot követően összességében gyorsult-e a munkába állás üteme, függetlenül attól, hogy az elhelyezkedés a gyes mellett vagy annak elhagyásával történt-e. Mivel csak a *havi* gyes-fizetési rekordok kezdő és végdátumát ismerjük, azt nem, hogy egy folyamatban lévő támogatás a naptári időben mikor kezdődött, a gyesen eltöltött időt a jogosító gyermeknek a munkakezdéskori életkorával mértük. Ezt megfigyeltük minden olyan munkakezdési eseményre vonatkozóan, amikor a munka megkezdését megelőző hónapban a mintabeli egyén gyest kapott. Az adatok szerint a gyes időtartama 2006 decemberéig nem vált rövidebbé. Az utolsó megfigyelt hónapokban az átlag inkább emelkedett (de ez sem tekinthető szignifikáns változásnak az adott szórásértékek mellett).

kaptak t -edikben. Ez azzal a következménnyel jár, hogy visszalépőnek minősítünk olyan személyeket is, akik $(t - 1)$ -edikben valójában nem dolgoztak, és ez a hiba minden vizsgált hónapban a reform előtt és után is jelen van. Úgy tűnik, a visszalépőnek minősítettek aránya időben növekszik a reform előtti időszakban is, ami valószínűsíthetően a le nem zárt periódusok növekvő arányával, és nem a tényleges visszalépések növekvő számával magyarázható. A trendből való kiugrás a 25. hónapban (2006. január) azonban teljesen egyértelmű.

A gyermektámogatási reformok munkaerő-piaci szempontból vett kudarcai felvetik a kérdést, hogy vajon hogyan lehetséges, hogy még *ilyen erőteljes beavatkozások sem voltak képesek növelni a kisgyermekes anyák foglalkoztatását*. Ennek megértéshez figyelembe kell vennünk, hogy a kihagyás optimális hosszát a munka és az otthonlét értékének viszonya mozgatja. Az előbbi függ a bértől, a munkavállalás és a gyermekelhelyezés fix költségeitől, valamint attól, hogy a szülők hogyan értékelik az intézményi elhelyezés hatását a gyermek kognitív és érzelmi fejlődésére. Az utóbbi függ a gyermektámogatás mértékétől, a háztartási termelés értékétől, a megnövekedett szabadidő hasznától, valamint az otthoni, anyai gondoskodáshoz társított hasznosságtól. A napközbeni elhelyezés költsége a gyermek növekedésével erőteljesen csökken (például, mert az óvodai hálózat sokkal sűrűbb, mint a bölcsődei, továbbá a nagyobb gyermekek felügyelete magánalapon is olcsóbban megoldható), valamint az idő előrehaladtával az intézményes és az anyai felügyeletnek a gyermek fejlődésére gyakorolt hatásai is jelentősen módosulnak az intézményes nevelés javára. Ez többnyire elegendő ahhoz, hogy elérkezzen egy pont, ahol a munkába való visszatérés nettó haszna már pozitív. Ha azonban a várható bér szintje nagyon gyorsan csökken a kihagyás hosszával, ha a munkába járás és a napközbeni gyermekelhelyezés költségei nagyon magasak, a háztartási termelés hozamai jelentékenyek, vagy a gyermekintézmények minősége nagyon rossz, akkor egy ilyen pont csak nagyon későn, vagy sohasem jön el. *A készpénzes segélyek változtatása befolyásolja ugyan az otthonlét értékét, de nem feltétlenül fordítja meg a munkavállaláshoz, illetve az otthonléthez kapcsolt hasznosságok viszonyát*. Az anya számára a munkavállalásnál kedvezőbb választás maradhat az otthonlét, akár sokkal alacsonyabb összegű támogatással is (ahogy az a Bokros-csomagot követően történt), illetve, a munkavállalás mellett felvehető támogatás sem feltétlenül teszi számára vonzóvá a jelentős költségekkel és veszteségekkel járó munkavállalást (mint azt, véleményünk szerint, a 2006. évi reform első tapasztalatai mutatják).

Az otthonlét hosszát befolyásoló tényezők a tágabb, az életpálya egészére vonatkozó döntéseket is befolyásolják. Ha a kihagyásnak a fenti értelemben vett optimális időtartama nagyon hosszú, az a szülés elhalasztására vagy a szülésről való lemondásra készítheti azokat a nőket, akik a munkavállalást, a munkahelyi sikereket, a munkából származó megelégedést és a munka révén kialakuló társas kapcsolatokat nagyra értékelik. Ugyanakkor másokban megerősítheti a hagyományos feleség- és anyaszerep választását.

A leírtakból adódó fontos következtetés, hogy egy olyan rendszer, amelyik szélsőséges mértékben torzított a készpénzes támogatások javára, nem feltétlenül képes segíteni a munka és a gyermeknevelés összeegyeztetését. Ám arra sincs biztosíték, hogy jól szolgálja a magas termékenységet és a hagyományos családmodell széles körű fennmaradását. A készpénzes támogatások szintjének és igénybevételi feltételeinek változtatgatása hatásaltalan maradhat, ha egyidejűleg nem történik erőfeszítés a gyermekvállalás melletti munkavégzés költségeinek csökkentésére, beleértve a napközbeni gyermekfelügyelet elérhetőségének és színvonalának javítását, a termékenységre gyakorolt hatás előjele pedig bizonytalan. A termékenységi és gyermekjóléti szempontok nem állnak *szükségképpen* ellentmondásban a munkaerő-piaci szempontokkal – a foglalkoztatáspolitikának a szülői döntésekre gyakorolt tényleges hatásuk megértésén kellene nyugodnia. Ennek a követelménynek a szel-

lemében térünk rá a társadalompolitikai dilemmák tárgyalására, elismerve, hogy a szülői döntésekre vonatkozó empirikus ismereteink megfelelő kutatások és adatok hiányában erősen hiányosak (lásd a *Függelék*et).

Társadalompolitikai dilemmák

Mielőtt a családtámogatásokkal kapcsolatos dilemmák tárgyalásába fognánk, érdemes ki-
térni néhány, Magyarországon széles körben elterjedt, a társadalompolitikát is befolyásoló,
azonban a nemzetközi trendek alapján megkérdőjelezhető véleményre. Sokan gondolják,
hogy a hosszú anyai otthonlét jelenti a magas termékenység biztosítékát, hogy erőteljes
átváltás van a női foglalkoztatás szintje és a termékenység között. Ennek ellentmond, hogy
a termékenység és a női foglalkoztatás közötti, az OECD-ben 20-25 évvel ezelőtt még
erősnek mondható *negatív* korreláció előbb inszignifikánssá, majd mára szignifikánsan
*pozitív*vá vált. Ez természetesen nem jelent pozitív *okási* összefüggést, azt azonban igen,
hogy harmadik tényezők képesek egyidejűleg növelni vagy csökkenteni a termékenységet és
a női foglalkoztatást, és világosan jelzi, hogy az alacsony női foglalkoztatás nem tekinthető
a magas termékenység *sükséges* feltételének.¹²

Hasonlóan elterjedt hiedelem, hogy a gyermek kognitív fejlődése, érzelmi biztonsága
és kötődése szempontjából elengedhetetlen az anyával való folyamatos együttlét legalább
hároméves, de inkább hatéves korig.¹³ A nemzetközi szakirodalom ezt az állítást – mint
a későbbiekben tárgyaljuk – nem erősíti meg. A harmadik említésre méltó érvtípus a rossz
munkaerő-piaci helyzetben lévő anyák gyes, gyed és gyet útján történő segélyezését olyan
szociálpolitikai eszköznek tekinti, ami a méltóság sérelme nélkül támogatja a „munkalehe-
tőség hiányában” mindenképpen „állásnélküliségre ítélt” nőket. Ebben a megközelítésben
a munkapiacnak olyan szemlélete húzódik meg, ami a foglalkoztatást egyoldalúan a kereslet-
től – mint exogén adottságtól – függőnek tekinti. A támogatások azonban, ha az előző feje-
zetben tárgyalt csapdahelyzet nem áll fenn, hatnak az elhelyezkedési hajlandóságra, és ezen
keresztül a piaci kínálatra, a bérre és a keresletre. Egy semmilyen álláskeresőt követelményt
nem támasztó, noha bevallottan munkanélküli-segélyezési funkciókat betöltő készpénzes
támogatás, amelyhez a regisztráció hiányában eleve nem is társulhatnak a piacképességet
fokozó szolgáltatások,¹⁴ semmiképpen sem tekinthető ideális formának a munkaerő-piaci
beilleszkedés támogatására.

¹² A kérdést a nemzetközi irodalom alapján nagy alaposággal tárgyalja *Gábor-Gál* (2007).

¹³ Magyarországon a megkérdezettek egyharmada erősen egyetért, több mint 60 százaléka egyetért azzal az állítással, hogy a gyermek mindenképpen megsínyli, ha az anyja hatéves kora előtt dolgozik. Ez az arány nemzetközi összehasonlításban igen magas. Az International Social Survey Programme (ISSP) magyar tapasztalatairól lásd *Blaskó* (2005), (2006).

¹⁴ A munkaügyi kirendeltségek a gyermekétmozgatókat igénybevevők 2-3 százalékát tartják nyilván munkanélküliként, noha – mint korábban láttuk – több mint 10 százalékuk munkanélküliként, majdnem negyven százalékuk pedig inaktívként lép ki a rendszerből, és feltehető, hogy ismeretlen, de nem jelentéktelen százalékuk huzamosan az is marad.

Termékenységi szempontok

A *termékenységi* idősorok szemrevételezése alapján az a sejtés fogalmazható meg, hogy a gyes (1967), illetve a gyed (1984 és 2000) bevezetése növelte a szülési kedvet (Tárkányi, 2006), vagy legalábbis befolyásolta a szülések ütemezését. Hasonlóképpen, jelen tanulmányban a Bokros-csomag időszakának adatai alapján – a reformmal érintett körben – a termékenység átmeneti visszaesésére következtettünk. *Ignits–Kapitány* (2006) szerint „komoly empirikus érvek szólnak mind az általános juttatások, mind a kieső munkajövedelemhez kapcsolódó kompenzáló juttatások pozitív [*termékenységi*] hatása mellett” (388. o.). Ezeket az állításokat azonban nehéz lenne megvédeni az idősorok közötti oksági kapcsolatok módszertanával foglalkozó szakemberek előtt. „Vizuális inspekció” alapján nehezen dönthető el, hogy a családpolitikai lépések és a termékenység együttmozgása mögött oksági kapcsolat húzódik-e meg, vagy közös függésről van szó (arról, hogy a jó gazdasági kilátások egyidejűleg javítják a szülési kedvet, és teremtenek forrást ambiciózus népesedéspolitikai intézkedéseknek, a rossz konjunktúra pedig a szülések elhalasztásához és költségvetési megszorításokhoz vezet), valamint hogy szignifikáns-e és erős-e a népesedéspolitikai lépések hatása. Megalapozottabb következtetések vonhatók le az ökonometriai elemzésből.

Gábos (2003) illetve Gábos–Gál–Kézdi (2005) makroidősorot használó, Granger-oksgai elemzéssel kiegészített becslései szignifikáns hosszú távú termékenységi hatást mutattak ki: a készpénzes családtámogatások egy százalékkal magasabb szintje 0,2-0,25 százalékos növekedést eredményezett a teljes termékenységben Magyarországon az elmúlt négy évtizedben. A becsült rugalmasság alapján úgy számítható, hogy a készpénzes támogatások megduplázása a jelenlegi 1,3-as gyermekszám 1,6-ra emelkedéséhez vezetne. Ez nem tekinthető jelentéktelen változásnak, de figyelembe kell venni, hogy a szülői távollétet támogató programok költségvetésének megduplázása esetén a magyar kiadási szint az OECD-átlag hatszorosára és az osztrák szint majdnem négyszeresére növekedne. Továbbá, természetesen, eldönthetetlen, hogy kiválthattak volna-e ugyanilyen termékenységi hatást másfajta, rövidebb átfutású vagy más formájú támogatások is.¹⁵

A kisszámú szakirodalmi eredmény, a szakértők álláspontja és a fontosabb reformok hatására vonatkozó megfigyelések alapján valószínűnek tartjuk, hogy a készpénzes támogatások egyszerű visszafogása negatívan hatna a termékenységre, amennyiben a munkavállalás és a napközbeni gyermekelhelyezés feltételei nem változnának. Ha úgy romlanának az otthonlét feltételei, hogy közben a gyermekvállalás melletti munkavégzés továbbra sem kínálna az otthonmaradásnál nagyobb hasznosságot, az a gyermekvállalás elhalasztásának/

¹⁵ Svédország például egy olyan, a magyartól eltérő szellemiségű támogatási rendszerre áttérve ért el népesedéspolitikai fordulatot, amelynek vezérfonala, hogy a *dolgozó nőket* támogassa a gyermeknevelésben, jól kiépített bölcsődei hálózattal, az otthonlét kötelező (a támogatás feltételül szabott) megosztásával a szülők között, az egyénhez (és nem a családhoz) kötött támogatásokkal, valamint a nemek közötti egyenlőséget (és nem a hagyományos feleség- és anyaszerepet) hangsúlyozó közbeszéd erősítésével (Hoem 2005). Ebbe még olyan szimbolikus – nem takarékosági okokból, hanem a nemek közti egyenlőség hangsúlyozására elhatározott – gesztusok is beletartoztak, mint az özvegy nyugdíj intézményének felszámolása.

feladásának lehetőségét értékelné fel. A készpénzes támogatások növelésével valószínűleg emelhető lenne a termékenység, ezt azonban – a fent említett kiadási nagyságrendeket és a termékenységi hatás erősségét figyelembe véve – nem tekinthetjük járható útnak.

Gyermekjóléti szempontok

Az anyasági és gyermektámogatásoknak a *gyermek fejlődésére gyakorolt hatásáról* Magyarországon csak a közelmúltban indult el az első, kvantitatív módszereket használó empirikus kutatás (lásd a 2.2. háttér tanulmányt). A *budapesti longitudinális fejlődésvizsgálat*¹⁶ adatainak elemzése alapján a bölcsődébe (illetve óvodába) kerülés életkora semmilyen későbbi jellemzővel nincs szignifikáns kapcsolatban.

Tendenciaszerűen a korán bölcsődébe kerülők inkább iskolázottabb családból származnak, valamivel jobban teljesítenek a későbbiekben, és érzelmileg labilisabbak, mint bölcsődébe nem járó társaik. A gyermekszülés utáni korai munkába állás, a gyermek korai bölcsődébe adása szorosan összekapcsolódik az anya (illetve a család) karrierlehetőségeinek megnövekedésével. A családi jövedelem a korán bölcsődébe került gyermekek családjában folyamatosan emelkedik, a kétéves kor után bölcsődébe járók esetében stagnál, míg a három évig vagy tovább otthon lévő nők családjában fokozatosan csökken (a családok mindenkorin átlagjövedelméhez viszonyítva). A bölcsőde önmagában nem határozza meg a gyermek iskolai sikerességét, nem javítja vagy rontja az iskolai beilleszkedés sikerét. A gyermekek osztályzatai nem az iskolai pályafutás elején, hanem felső tagozatban kezdenek különbözni a korai nevelési körülmények szerint. Ez bizonyára nem csupán a pszichológiai vagy pedagógiai tényezőkkel, hanem a családi karrier közvetítésével is magyarázható. A karrierhatás elkülönítésére a minta stabilan jó anyagi helyzetű részében is megvizsgáltuk a tanulmányi eredmények alakulását a bölcsődés és otthon nevelkedő csoportban ($n = 219$). Ezen a csoporton belül érzékelhető, hogy a bölcsődébe járó gyermekek iskolai teljesítménye az iskoláztatás kezdetén gyengébb, mint az otthon maradó társaiké. Ez a különbség nyolc év során csökken, az általános iskola nyolcadik osztályára gyakorlatilag megszűnik.

A külföldi kutatási eredmények átültetését megnehezíti, hogy a kutatások zömét az Egyesült Államokban végezték, ahol a korábban foglalkoztatott nők több mint 60 százaléka visszatér a munkába a szülést követő *három hónapon* belül, majdnem a felük teljes munkaidőben (Berger–Hill–Waldfogel, 2005). Az amerikai kutatásokból, amelyek zömmel a nagyon korai visszatérés kockázatait vizsgálják, nehéz következtetéseket levonni egy olyan országra, ahol az anyák kevesebb mint 5 százaléka lép vissza a munkába a gyermek *egy éves* kora előtt. Más lehetőségünk azonban nincs, ha nem akarjuk az elemzést az elterjedt népi vélekedésekre és ideologikus rögeszmékre alapozni.

¹⁶ Másodelemzésünk az MTA Pszichológiai Intézetének fejlődés-lélektani osztályán 1982 óta folyó *budapesti longitudinális fejlődésvizsgálat* adatainak alapján készült. A kutatás a deviáns magatartásformák, illetve állapotok prospektív longitudinális vizsgálatára irányul, a vizsgálat vezetője Ranschburg Jenő és Horváth István.

A 2.3. háttér tanulmány három fontos szempontot emel ki az anyai munkavégzésnek a gyermek (nem kognitív) fejlődésére gyakorolt hatásának elemzésében. Az első a gyermek életkora a munkába való visszatéréskor, a második a nem anyai gondoskodás (bölcsőde, rokon, bébiszitter) minősége és jellege, a harmadik az anya munkavégzésének természete és viszonya az anya életterveihez. *Benedek* (2007) és *Bálint–Köllő* (2007) elsősorban a kognitív fejlődésre gyakorolt hatást elemző irodalom alapján az életkor kérdésére koncentrálnak.

Kutatásunk szempontjából kiemelkedő fontosságúak a gyermek életkorával összefüggő következmények. A vizsgálatok nagyobb része – bár nem mindegyike – negatív hatásokat mutat ki a kognitív fejlődésben, a kötődésben, az érzelmi biztonságban vagy a szociabilitásban a gyermek *egyéves korát megelőző* visszatérés esetén. Ezek a negatív hatások gyakran nem feltétel nélkül, hanem más tényezők meglétével együtt és esetenként nagy késéssel bontakoznak ki. A megfigyelt következmények közé tartoznak az anyához való kötődés zavarai (*Belsky*, 1988), viselkedési problémák az óvodáskorban az anya korai munkavállalása és a rossz színvonalú kisgyermekkori felügyelet együttes hatására (*Howes* 1990), a társas és érzelmi működés zavarai (*Vandell–Corasaniti*, 1990), a gyermek elhanyagolása a szoptatás, az orvosi felügyelet terén (*Berger–Hill–Waldfogel*, 2005), a kognitív fejlődés lassulása [*Waldfogel–Han–Brooks-Gunn* (2002), *Kammerman* (2000)], az agresszió, a félelem, az idegesség és a hiperaktivitás magasabb szintje [*Gruber–Baker–Milligan* (2005), *Nomaguchi* (2006)] vagy a rosszabb frusztrációtűrés (*Youngblade*, 2003). E mellett *Ruhm* (1998) és *Tanaka* (2005) nemzetközi összehasonlításai szerint a rövidebb fizetett távollétet biztosító országokban magasabb a gyermekhalandóság.

Hangsúlyozni kell azonban, hogy a fenti eredmények zöme az *egyéves kor alatti* visszatérés azonnali és késeltetett hatásaira utalnak. A második évben történő munkavállalás esetén sokkal kevesebb kutatás mutat ki negatív hatásokat [lásd *Melhuish* (2004) szakirodalmi szemlét]. Ilyen kutatásra példaképp említhető *Belsky–Eggebeen* (1991), e tanulmány nem talált különbséget az első és második évben történő visszatérés negatív hatásaiban, vagy *Gruber–Baker–Milligan* (2005) tanulmány, amelyik egy kanadai bölcsődei támogatásra vonatkozó kísérlet esetében a 2–4 éves gyermekek körében azonosított negatív következményeket. A másfél-kétéves gyermekekre vonatkozó vizsgálatok azonban sokszor nem találnak semmilyen egyidejű vagy késeltetett negatív következményre utaló jelet. *Nomaguchi* (2006) a kétéves gyermekek esetében nem mutatott ki összefüggést az anyai munkavállalás és a gyermek viselkedése (hiperaktivitás, agresszió, izgatottság, rosszkedv) között, a négyévesek esetében pedig pozitív kapcsolatra utaló eredményekre jutott. *Gregg és szerzőtársai* (2005) másfél éves kor alatt gyenge negatív hatást tapasztaltak, másfél éves kor után azonban nem találtak összefüggést az anya munkavállalása és a gyermek kognitív fejlődése között. A *Dex–Ward* (2007) szerzőpáros szerint azoknak az anyáknak a gyermekei, akik soha nem dolgoztak, az átlagosnál lassabban fejlődtek, de más munkatörténetek összehasonlításakor nem találtak eltérést. Nem járt hátrányos következményekkel a gyermek fejlődésére a munkavégzés a gyermek 10 hónapos kora után, rugalmas munkaidőben végzett munka esetén pedig még 10 hónapos kor előtt sem.

A *nem anyai gondoskodás minősége* a másodikként említett, de nem kevésbé fontos szempont. Különösen jó minőségű napközbeni felügyelet esetében még nagyon fiatal korban sem

mutathatók ki az intézményi nevelésből fakadó negatív következmények (Belsky, 1990), de e téren nagy és nem véletlenszerű különbségek fordulnak elő. Hasonlóképpen, a munka jellegében meglévő eltérések is hatnak a gyermekek fejlődésére, bár a teljes és részmunkaidős állások hatására vonatkozó megfigyelések nem egyértelműek, aminek egyik oka, hogy a gyermekkel töltött idő „sűrűsége”, a vele való foglalkozás minősége képes ellensúlyozni a rövidebb időráfordításból eredő hátrányokat [Booth és szerzőtársai (2002), Namaguchi (2006)].¹⁷ Ugyanakkor több kutatás is utal arra, hogy a gyermekekre is kiható problémát okoz a tényleges munkaerő-piaci státus és az anya preferenciáinak ütközése (szerepkonfliktus, inkongruencia), ami vonatkozhat azokra is, akik dolgozni kényszerülnek, noha nem szeretnének, és azokra is, akik munkát vállalnának, de nem tudnak, vagy az adott feltételek mellett – rövid vagy középtávú racionális számvetés alapján – nem akarnak.

A munkavállalásnak és a gyermek nem anyai gondozásának hatására vonatkozó kutatási eredmények arra mindenképpen elegendő alapot szolgáltatnak, hogy megkérdőjelezzék a hároméves korig tartó otthoni nevelés „felsőbbrendűségével” kapcsolatos álláspontot. Megfelelő színvonalú bölcsődei (vagy ahhoz hasonló alternatív) ellátás és megfelelő szülői készségek esetén – valamint ha a szülő szabad döntési helyzetben mérlegelheti a munkavállalás és az otthonlét előnyeit-hátrányait – a második vagy harmadik évben történő újbóli munkavállalás amúgy sem egyértelmű kockázatai nagymértékben csökkenthetők. Ugyanakkor kiaknázhatók a szakszerű gondozásban rejlő előnyök is. Mint a 2.2. háttér-tanulmány hangsúlyozza, „nagyjából 18 hónapos kortól kezdődően a fejlődési törvényszerűségek megkívánják a korcsoportú gyermekközösséget, a szakmaiságot a gyermekkel együtt lévő felnőttektől. Hiszen a tanulási, fejlődési folyamatok támogatást, alkalmasint segítséget igényelnek, amihez szakismeret szükséges. A szülői gondoskodás, szeretet, odafigyelés ezt nem pótolja.”

Munkaerő-piaci szempontok

Érdemes-e a negyven éve létező és nagy népszerűségnek örvendő gyermektámogatási rendszert munkaerő-piaci megfontolásokból kiindulva bolygatni? Ha feltelevük, hogy az intézményi feltételek javításával és az ösztönzők átalakításával (az átlagos gyermekszámnál) mondjuk másfél évvel rövidíthető a munkából való kimaradás, az a munkában töltött életpálya 3,5-4 százalékos meghosszabbodását jelentené a munkaerőpiachoz kötődő és gyermeket nevelő nőknél. Egy, Az életpálya menti kínálat ilyen mértékű növekedése a népesség egy nagy csoportjában (melynek méretét adatok hiányában csak találgathatjuk, valószínűleg nem tévedünk nagyot, ha negyven százalékra tesszük) semmiképpen sem tekinthető elhanyagolhatónak egy olyan országban, amelyik – egy rövid, négyéves időszakot leszámítva – húsz éve nem volt képes emelni a foglalkoztatás szintjét. További foglalkoztatásbővülés remélhető attól, ha a jóléti rendszer aktívabb eszközökkel javítja a piachoz lazán kötődő

¹⁷ Ez messzemenően alátámasztja a szülői készségek és ismeretek fejlesztésére irányuló erőfeszítések (az angol *Sure Start* mintájára nálunk is elindult Biztos Kezdethez hasonló programok) fontosságát. A szülői készségek tanult jellegéről és fejlesztésük lehetőségeiről lásd Herczog (2007) tanulmányát.

nők foglalkoztatási esélyét és hajlandóságát. (A KSH munkaerő-felvétele adatai szerint 2000–2005-ben a 25–34 éves, nyolc általánost vagy azt sem végzett nők 34,4 százaléka dolgozott, és 34,3 százaléka volt gyesen. Munkanélküli-segélyt és esetenként ezzel járó munkaügyi szolgáltatásokat 1,8 százalékkal kapott). A munkától távol töltött idő rövidülése mérsékelné a kihagyással járó kereseti veszteséget is.

Az anyai foglalkoztatás bővítésének egyik akadályát a *részmunkaidős állások* alacsony száma jelenti. Az ilyen munkahelyek bővítése nem csak a foglalkoztatást sújtó fix adóterhek (például az eho) mérséklését kívánja meg, hanem a munkavállalás fix költségeinek csökkentését is. Köllő–Nacsá (2006) becslései arra utalnak, hogy a gyermektámogatásban (vagy korai nyugdíjban) *nem részesülő* munkavállalók a piaci átlagnál – valamint a gyesben vagy nyugdíjban részesülőknél – lényegesen magasabb órabérek mellett vállalnak munkát. Ez egy egyszerű munkakínálati keretben gondolkodva, olyan fix költségek meglétére utal, amelyeket csak az uralkodónál magasabb bérek (vagy a kapott segélyek) tudnak ellensúlyozni – a magas rezervációs bér azonban kiárazza a piacról a nem támogatott álláskeresőket egy részét. Itt ismét abba a problémába ütközünk, hogy a gyermekintézmények fejlesztése, az utazási feltételek javítása és a gyermek melletti munkavállalás egyéb költségeinek és kockázatainak csökkentése nélkül – csupán a segélyek, valamint az itt vizsgált esetben az adók mozgásával – nem érhető el átütő eredmény.

Költségvetési szempontok

A munkába való visszatérés ellen szóló legerősebb érv nyilvánvalóan a gyermek napközbeni felügyeletének és gondozásának megoldatlansága, illetve az együtt élő nagyszülők és bölcsőde hiányában választható egyéb megoldások (magánbölcsőde, bébiszipper) rendkívül magas költsége. A 2.1. háttér tanulmányban megmutatja, hogy a bölcsőde elérhetősége szignifikánsan befolyásolja a gyermektámogatás igénybevételét és annak hosszát. Ennél is erősebb, bár a gyermek életkorával csökkenő jelentősége van annak, hogy él-e a háztartásban olyan nem dolgozó felnőtt, akire (jó esetben) rábízható a gyermek. A 4. táblázat foglalja össze, hogyan befolyásolja a napközbeni gondozást biztosító személyek vagy intézmények elérhetősége annak valószínűségét, hogy az anya gyermektámogatást vesz igénybe a gyermek első, második valamint harmadik életévében.

A használt mutatók (élnek-e 25 évesnél idősebb nem dolgozó felnőttek a családban, a településen található-e bölcsőde, hány bölcsőde jut ezer lakosra) természetesen nagyon durván mérik a napközbeni gondozás elérhetőségét, hiszen nem biztos, hogy az együtt élő felnőttre valóban rá lehet bízni a gyermeket; hogy a helyi bölcsőde elérhető távolságban fekszik; hogy van benne elegendő férőhely. Nem tudjuk, vajon nincs-e bölcsőde valamely közeli településen, például abban a városban, ahová a helyi, falusi lakosok dolgozni járnak. Ennek ellenére ezek a durva mutatók is értelmes, a várakozásnak megfelelő előjelű hatásokra engednek következtetni.

Együtt élő felnőtt esetén a gyermek első életévében a gyermektámogatás igénybevételének aránya 16 százalékkal alacsonyabb, más hatótényezőket azonosnak tekintve, és a ha-

4. TÁBLÁZAT

A kisgyermekes anyával együtt élő nem dolgozó felnőttek és a helyi bölcsődei ellátottság hatása a gyermektámogatás igénybevételére 1993–2005-ben (probit marginális hatások)

Hányadik életévében van a legkisebb gyermek?	Első modell		Második modell		Megfigyelések száma
	Van nem dolgozó felnőtt	Van bölcsőde	Van nem dolgozó felnőtt	Bölcsődesűrűség (/1000 lakos)	
Első	-0,1604 (19,3)	-0,0141 (1,46)	-0,1599 (19,26)	-0,0942 (1,55)	27 489
Második	-0,1101 (18,34)	-0,0166 (2,60)	-0,1095 (18,3)	-0,0440 (1,10)	34 934
Harmadik	-0,1201 (15,2)	-0,0277 (3,29)	-0,1190 (15,1)	-0,1421 (2,72)	29 204

Függő változó: kapott gyest, gyedet vagy gyetet. *Kontrollváltozók:* iskolázottság, életkor és négyzete, 0–7 éves gyermekek száma, kistérségi munkanélküli ráta, elérhető városok száma, állandó népesség a településen, Budapest, megfigyelés éve, rezsim dummy változók. A megfigyelések száma 95 636. Zárójelben: a csoportosított megfigyelésekre robusztus standard hibák alapján számított Z-értékek

tás 11-12 százalékos a második és a harmadik évben is. A helyi bölcsőde léte az első évben nem gyakorol szignifikáns hatást az igénybevételre, a másodikban az egyik specifikációban igen, a másodikban nem, a gyermek harmadik életévében viszont mindkét mutató együttthatója markáns negatív hatást jelez. Az együtt élő felnőttek és a bölcsőde hatása csak az első specifikációban mérhető össze, és arra utal, hogy az előbbi valószínűleg erősebb. Két okból fogalmazunk ilyen óvatosan. Egyfelől, a bölcsőde elérhetőségét nagyon nagy zajjal mérjük, ami a kimutatott hatást zérus felé torzítja. Másfelől, abban, hogy az együtt élő felnőttek hatása ilyen erős, szerepet játszhat a bölcsőde vagy más megoldások (családi napközi, ismerősökkel megosztott felügyelet) elérhetetlensége vagy az anya számára elfogadhatatlan színvonala.

Miközben tehát a hatások okairól és mértékéről a rendelkezésünkre álló adatokra támaszkodva nem tudunk pontos állításokat megfogalmazni, annyit kimondhatunk, hogy az intézményi ellátottság hiánya – a gyermek növekedésével fokozódó mértékben – visszafogja a kisgyermekes anyák munkavállalását. Ugyanezt láttuk a kilépési esélyekre vonatkozó többváltozós becslések esetében is.

A gyermekintézmények fejlesztéséhez komoly EU-források állnak rendelkezésre, a folyamatos *fenntartásuk* azonban sokba kerül, és ez a fejlesztéssel szembeni leggyakoribb érv. Egy bölcsődei férőhely havi fenntartási költsége eléri a 125 ezer forintot. *A nettó költség azonban ennél lényegesen alacsonyabb*, ha figyelembe vesszük a nem dolgozó anyáknak nyújtott készpénzes támogatást, a munkavégzés hiányában elmaradó adóbevételeket, valamint számolunk a családi napközi – mint olcsóbb forma – lehetőségével. 2006-ban 106 ezer forintba becsülhettük azoknak a gyeseen lévő anyáknak a várható bruttó havi keresetét, akiknek a legkisebb gyermeke a harmadik életévében volt.¹⁸ A kereset teljes adó- és járulékterhe 74

¹⁸ Becslés a Foglalkoztatási Hivatal bértarifa-felvétele és a KSH munkaerő-felvétele adatai segítségével adható, figyelembe véve az ilyen anyák iskolázottság szerinti összetételét, és a kihagyásból származó 10 százalék körüli kereseti veszteségüket is.

ezer forint volt. Ezt és a 26 ezer forintos gyest figyelembe véve, a bölcsődei férőhely nettó fenntartási költsége csak havi 25 ezer forintnak adódik, és várhatóan ennél is alacsonyabb, ha figyelembe vesszük, hogy a gyestről bölcsődére váltók inkább a magas keresetűek közül kerülnek ki.¹⁹ Hasonló számítás alapján *családi napközi* esetén, amelynek a fenntartási költsége csak havi 58 ezer forint, a költségvetésnek 16 ezer forint nettó *bevétele* származna az anya munkába állásából.

Az elmaradó hasznot is figyelembe vevő kalkuláció mellett a nemzetközi összehasonlítás is arra utal, hogy a női foglalkoztatás emelhető a családtámogatásra fordított teljes ráfordítás növelése nélkül. *Scharle* (2007) becslése szerint a GDP egy ezrelékének – ami a nálunk gyestre–gyedre–gyetre fordított összeg egyhatodának felel meg – átcsoportosítása a természetbeni anyasági támogatások javára és a készpénzes juttatások rovására a 25–54 éves nők foglalkoztatásának 1,6 százalékpontos növekedését valószínűsíti, a nemzetközi trendek alapján.

Javaslatok

Az irodalom és az áttekintett tények alapján egyet kell értenünk a nemzetközi szervezetek által megfogalmazott kritikákkal [*OECD* (2007b), *Világbank* (2007)], amelyek a gyermek-támogatási rendszer átgondolt fejlesztésre és a munkából való kimaradás időtartamának rövidítésére buzdítják Magyarországot. A gyermektámogatási rendszer *ad hoc* módon, politikai és ideológiai indíttatású lépések sorozatával jött létre anélkül, hogy a céljairól, költségeiről, hasznairól és koherenciájáról tárgyyszerű vita folyt volna. A jelenlegi rendszer a munkaerőpiachoz erősen kötődő nőket hosszú távra ösztönzi, illetve kényszeríti – a rossz munkapiaci helyzetben lévők pedig nem, vagy nem jól segíti abban, hogy visszaterhessenek a munkába, vagy beléphessenek a piacra.

Ami az első csoportot illeti, eredményeink megerősítik, hogy a munkavállalási költségek csökkentésével, a gyermekek napközbeni elhelyezését segítő intézmények fejlesztésével, a gondozók és a szülők képzésével, valamint az elhelyezkedési esélyeket javító programokkal rövidíteni lehetne az otthonlét idejét, és mérsékelni a munkából való kimaradással járó emberi tőkevesztésüket.

A piacképes csoportok helyzetét javíthatná egy olyan rendszer, ami valamivel rövidebb ideig támogatja az otthonlétet, és a kisgyermek harmadik életévében a munkavállalást segítő támogatásokat nyújtana. Célszerűnek tartanánk, ha az otthonlétet segítő készpénzes támogatások a gyermek kétéves koráig fennmaradnának, akár nőnének is, ezt követően azonban a szülők álláskeresését és munkavállalását segítő támogatások dominálnának. Utóbbiak közé tartozhatnak a rész munkaidős foglalkoztatást és a munkába járást segítő támogatások a gyermek hároméves koráig, a munkáltatót az igazolt hiányzásokért kompenzáló utalvány (meghatározott plafonig), valamint a gyermekintézmények igénybevételét könnyítő egyéni támogatások. Ez választási lehetőséget teremtene azoknak a karrierjükről lemondani nem kívánó nőknek, akiket jelenleg sokéves otthonlétre kényszerít a gyermekintézmények hiá-

¹⁹ A számítás a térítési díjtól, adókedvezményektől és a munka melletti gyestől mentes alapesetre vonatkozik.

nya. Előrelépés nem képzelhető el a 2–4 éves gyermekek napközbeni gondozására hivatott intézmények (bölcsőde, családi napközi) kapacitásának bővítése, és minőségük javítása nélkül, amibe beletartozik a gondozók, valamint a *Biztos Kezdethez* hasonló programok révén a szülők képzése is. Az intézményhálózat bővítésének és fenntartásának költsége mérsékelhető az óvoda lefelé történő kiterjesztésével és/vagy a családi napközök fejlesztésével.

A jelenlegi rendszer nemcsak az ösztönzők és a hiányzó intézmények miatt teremt érdekeltséget, illetve kényszert a tartós otthonmaradásra, hanem mert ezt megerősítő és a munkavállalást tovább nehezítő *gyakorlatot* alakít ki. Létrehozásakor a magyar gyermek-támogatási rendszer is a meglévő állás fenntartását ígérte, ám átlagosan közel négyéves, két gyermek esetén több mint ötéves kihagyás után gyakran még a munkahelyre történő visszavétel hatósági vagy bírósági kikényszerítésére sincs esély: a munkahely már megszűnt, átszervezték, a munka tartalma ténylegesen megváltozott. A gyesen lévők nagyobb gyermekeinek bölcsődei, esetenként óvodai felvételét is azzal utasítják vissza, hogy az anya „úgyis gyesen van”. Ez az adott feltételek között ésszerű, azonban az egyén választási lehetőségeit korlátozó gyakorlat egy olyan rendszerben alakulhatott ki, amely a sokéves otthonlét pénzügyi támogatását tekinti fő feladatának. Az ilyen „rossz gyakorlatok” meghaladására önmagában, a szabályozási és intézményi háttér változtatása nélkül nincs komoly esély.

Aktívabb támogatásokra a rossz munkaerő-piaci helyzetben lévő családok esetében is szükség van. Mint láttuk, a gyermektámogatási rendszerben több mint a duplájára, az alacsony iskolázottságúak körében háromszorosára nőtt a korábban nem dolgozók számaránya. Számukra, valamint a magas munkanélküliséggel sújtott, elzárt településen élők számára nem a átmeneti otthonlétet támogató rendszert jelent a gyermektámogatás, hanem – a gyermek növekedésével fokozódó mértékben – munkanélküli vagy szociális segélyt. Úgy gondoljuk, a választott forma az ő esetükben is távol áll az ideálistól, az álláskeresői követelményt nem támasztó készpénzes juttatás a napközbeni ellátás hiányával társulva a munkapiacról való távolmaradást ösztönző intézmények számát szaporítja. Fontosnak tartjuk, hogy a munkaügyi központoknak legyen a gyesen lévőkkel foglalkozó, erről elszámoltatott munkatársa, a központok közvetlenül vagy a kifizetőhelyeken keresztül küldjenek értesítést az álláslehetőségekről, ajánljanak szolgáltatásokat, és szervezzenek olyan munkahelyteremtő programokat, amelyek magukban foglalják a bölcsődéről, a közlekedésről és a helyettesítésről való gondoskodást is.

HIVATKOZÁSOK

- Baker, M.–Gruber J.–Milligan, K. (2005): Universal Childcare, maternal labor supply, and family well-being. NBER Working Paper, No. 11832.
- Baker, M.–Gruber J.–Milligan, K. (2006): What can we learn from Quebec’s Universal Childcare Program? Howe Institute E-brief, február, 1.
- Bálint Mónika–Köllő János (2007): Gyermeknevelési támogatások. Megjelent: Fazekas Károly–Cseres-Gergely Zsombor–Scharle Ágota (szerk.): Munkaerőpiaci Tükör. MTA Közgazdaságtudományi Intézet–Országos Foglalkoztatási Közalapítvány, Budapest. 54–71. o.

- Bálint Mónika–Köllő János* (2008): A gyermektámogatási rendszer munkaerő-piaci hatásai, *Esély*, 1.
- Belsky, J.* (1988): The 'effects' of infant day care reconsidered. *Early Childhood Research Quarterly*, 3, 235–272. o.
- Belsky, J.* (1990): Parental and nonparental child care and children's socioemotional development: A Decade in Review. *Journal of Marriage and the Family*, Vol. 52. No. 4. Family Research in the 1980s, 885–903. o.
- Belsky, J.–Eggebeen, D. J.* (1991): Early and extensive maternal employment and young children's socioemotional development. *Children of the National Longitudinal Survey of Youth, Journal of Marriage and the Family*, Vol. 53. No. 4. 1083–1098. o.
- Benedek Dóra* (2007): a szülés utáni munkába állás hatása a gyermek fejlődésére. Megjelent: *Fazekas Károly–Cseres-Gergely Zsombor–Scharle Ágota* (szerk.): Munkaerőpiaci Tükör. MTA Közgazdaságtudományi Intézet–Országos Foglalkoztatási Közalapítvány, Budapest. 72. o.
- Berger, L. M.–Hill, J.–Waldfogel, J.* (2005): Maternity leave, early maternal employment and child health and development in the US. *The Economic Journal*, 115. F29–F47. o.
- Blaskó Zsuzsa* (2005): Dolgozzanak-e a nők? A magyar lakosság nemi szerepekkel kapcsolatos véleményének változásai, 1988, 1994, 2002. *Demográfia*, 2–3. sz. 259–287. o.
- Blaskó Zsuzsa* (2006): Nők és férfiak – keresőmunka, házimunka. *KSH NKI Kutatási jelentések*, 82. évf. 1. sz. 110 o.
- Booth, C. I.–Clarke-Stewart, K. A.–Vandell, D. L.–McCartney, K.–Owen, M. T.* (2002): Child-care usage and mother-infant "quality time". *Journal of Marriage and Family*, 64. 16–26. o.
- Dex, S.–Ward, K.* (2007): Parental care and employment in early childhood. Analysis of the Millennium Cohort Study (MCS) Sweeps 1 and 2. EOC Working Paper, 57.
- Fazekas Károly–Ozsvald Éva* (2008): The provision of childcare services in Hungary. External report commissioned by and presented to the EU Directorate-General Employment and Social Affairs, Unit G1 'Equality between women and men'.
- Frey Mária* (2001): A nők munkapiaci helyzete. Központi Statisztikai Hivatal, Budapest, január.
- Frey Mária* (2002): A gyermeknevelési támogatásokat igénybe vevő és a családi okból inaktív személyek foglalkoztatásának lehetőségei és akadályai. Összefoglaló a HU9918-13 Phare program keretében végzett statisztikai kutatás zárótanulmányából, Budapest, szeptember.
- Gábos András* (2003): A családtámogatási rendszer termékenységi hatásai. Kutatási eredmények magyar adatokon. Megjelent: *Gál Róbert Iván* (szerk.): Apák és fiúk és unokák. *Osiris*, Budapest, 66–83. o.
- Gábos András–Gál Róbert Iván* (2007): Szempontok és javaslatok a kisgyermeket nevelő nők foglalkoztatottságának növeléséhez. Munkaösztönző hatások, termékenység és a gyermek minősége. Társi, Budapest. Letölthető: munkarozszo.hu
- Gábos András–Gál Róbert Iván–Kézdi Gábor* (2005): Fertility effects of the pension system and other intergenerational transfers. Paper prepared for the 5th International Workshop of the Project on Intergenerational Equity (PIE). Tokió, március 10–12.
- Gregg, P.–Waldfogel, J.* (2005): Symposium on parental leave, early maternal employment, and child outcomes: Introduction. *The Economic Journal*, 115. február, F1-F6. o.
- Gregg, P.–Washbrook, E.–Propper C.–Burgess, S.* (2005): The effects of a mother's return to work decision on child development in the UK. *The Economic Journal*, 115. február, F48–F80. o.
- Herczog Mária* (2007): A koragyermekkorai nevelés. Az Oktatási és Gyermekesély Kerekasztal számára készült tanulmány. http://oktatas.mholnap.digitalnatives.hu/wiki/2._%C3%BC1%C3%A9s/herczog#Herczog_M.C3.A1ria:_Koragyermekkorai_fejleszt.C3.A9s.

- Hoem, J. M.* (2005): Why does Sweden have such high fertility? Max Planck-Institut für Demografische Forschung, MDIPR Working Paper, 2005-009. Berlin.
- Howes, C.* (1990): Can the age of entry and the quality of infant child care predict adjustment in kindergarten? *Developmental Psychology*, 26. 292–303. o.
- Ignits Györgyi–Kapitány Balázs* (2006): A családtámogatások alakulása: célok és eszközök. *Demográfia*, 49. évf. 4. sz. 383–401. o.
- Kamerman, S. B.* (2000): Parental leave policies: An essential ingredient in early childhood education and care policies. *Journal of Social Issues*, 47. 179–196. o.
- Köllő János* (2008): When the carrot and the stick don't work: Hungary's failed attempts at increasing maternal employment. Tárki, Budapest, kézirat.
- Köllő János–Nacsá Beáta* (2006): Rugalmasság és biztonság a munkaerőpiacon. Magyarországi tapasztalatok. ILO Flexicurity paper 2004/2. International Labour Office, Budapest, http://www.oit.org/public/english/region/eurpro/budapest/download/empl/flexibility_hungary_hungarian.pdf.
- KSH* (2007): Nők és férfiak Magyarországon. Központi Statisztikai Hivatal, Budapest.
- Lakatos Judit* (1996): Visszatérés a munkaerőpiacra a gyermekgondozási idő letelte után. *Statisztikai Szemle*, 74. évf. 7. sz.
- Melhuish, E. C.* (2004): A literature review of the impact of early years provision upon young children, with emphasis given to children from disadvantaged backgrounds: Report to the Comptroller and Auditor General. National Audit Office. London. http://www.nao.org.uk/publications/nao_reports/03-04/268_literaturereview.pdf.
- Nomaguchi, K. M.* (2006): Maternal employment, nonparental care, mother-child interactions, and child outcomes during preschool years. *Journal of Marriage and Family*, V. 68. No. 5. 1341–1369. o.
- OECD* (2007a): Family Database 2007, letölthető: <http://www.oecd.org/dataoecd/46/13>.
- OECD* (2007b): Economic Survey of Hungary, 2007: Improving reconciliation between work and family. Letölthető: <http://oecd.org/document/29/>.
- Ruhm, C.* (1998): Parental leave and child health. NBER Working Paper, No. 6554.
- Scharle Ágota* (2007): The effect of welfare provisions on female labour supply in Central and Eastern Europe. *Journal of Comparative Policy Analysis*, 9. 157–174. o.
- Tanaka, S.* (2005), Parental leave and child health across OECD countries. *The Economic Journal*, 115. február, F7-F28. o.
- Tárkányi Ákos* (2002): A családpolitika változásának hatásai a termékenységre Közép-Európában. *Demográfia*, 45. évf. 1. sz. 48–79. o.
- Vandell, D. L.–Corasaniti, M. A.* (1990): Child care and the family: Complex contributors to development. Megjelent: *McCartney, K.* (szerk.): *New Directions for Child Development*. No. 49. Jossey-Bass San Francisco, CA. 23–37. o.
- Világbank* (2007): Social assistance in Central Europe and the Baltic States. Discussion Draft for Consultation and Comment, The World Bank, Washington DC.
- Waldfoegel, J.–Han, W.–Brooks-Gunn, J.* (2002): The effects of early maternal employment on children's cognitive development. *Demography*, 39. 369–392. o.
- Youngblade, L. M.* (2003): Peer and teacher ratings of third- and fourth-grade children's social behavior as a function of early maternal employment. *Journal of Child Psychology and Psychiatry*, Vol. 44. No. 4. 477–488. o.

A KUTATÁS KERETÉBEN KÉSZÜLT HÁTTÉRTANULMÁNYOK

- 2.1. *Bálint Mónika–Köllő János*: A gyermektámogatási rendszer munkaerő-piaci hatásai
- 2.2. *Bass László–Darvas Ágnes–Szomor Éva*: Gyermeknevelési szabadságok és gyermekintézmények. Mi a jó a gyermekeknek, mit szeretnének a szülők?
- 2.3. *Blaskó Zsuzsa*: Does early maternal employment affect non-cognitive children outcomes?
- 2.4. *Köllő János*: A 2006. évi gyēs-reform hatásai, adminisztratív adatok alapján

Függelék

A készpénzes gyermektámogatásokkal kapcsolatos adatokról

A gyermektámogatási rendszer *munkapiaci hatásának* pontos felméréséhez olyan, kifejezetten e célra irányuló adatfelvételre lenne szükség, ami rögzíti

- mikor született a gyermek,
- dolgozott-e az anya a szülést megelőzően,
- ha dolgozott, mikor hagyta el a munkahelyét,
- ő vagy az apa mikor, milyen támogatásokat vett igénybe,
- az igénybe vevő mikor tért vissza a munkába,
- ha nem tért vissza, miért nem, és most mit csinál,
- ugyanoda tért-e vissza, ahonnt eljött,
- mennyit keresett a szülés előtt és után,
- ki vigyázott a gyermekre a gyēs alatt és után, és a többi.

A folyamatosan negyedmillió embert segélyező magyar gyermektámogatási rendszerről 1972 óta nem készült ilyen igényű adatfelvétel.

Az itt bemutatott elemzések zömmel a KSH munkaerő-felvételén nyugszanak. A munkaerő-felvétel a munkapiaci részvétel felmérésére irányuló adatfelvétel, ami csak korlátozottan használható a gyermektámogatási rendszer tanulmányozására. Ez nem vonatkozik a kisgyermekes anyákra irányuló eseti kiegészítő felvételekre, amelyek elsősorban a munkavállalási *szándékokról* és a munkapiaci *várakozásokról* adnak képet. A kiegészítő felvételek alapján több alapos elemzés is született: *Lakatos (1996), Frey (2001), (2002)*. Ezek azonban nem pótolják az igénybevételi arányokra és a tényleges munkapiaci kimenetekre vonatkozó vizsgálódást.

A munkaerő-felvételekben nehezen és pontatlanul állapítható meg, hogy a megfigyelt családban ki kinek a gyermeke, melyik gyermekkel van gyēsen a szülő. Nyilvánvalóan pontatlanok a támogatási formára (gyēs, gyed vagy gyet) vonatkozó válaszok. Nem tudjuk, mikor kezdődött a gyēs vagy a gyed. Csak a megfigyelés előtti utolsó munkaviszony megszűnésének évét és hónapját ismerjük, és nem a szülés előttiét. A minta ilyen célokra túl kicsi. Ennek ellenére, úgy gondoljuk, hogy a kollektív tudatlanság viszonyai között a munkaerő-felvételből származó elemi információk is hasznosak lehetnek.

A munkaerő-felvételnek azonban nagyon komoly előnyei is vannak az adminisztratív adatokhoz képest. A legfontosabb, hogy nemcsak az igénybe vevőkről tartalmaz információt, továbbá, hogy a minta tagjairól és környezetükről sokféle tartalmas adattal szolgál. A kutatásunkban használt mintában a munkaerő-felvételben 1993–2005-ben megfigyelt 15–40 éves nők szerepelnek. Egy-egy egyén maximálisan hatszor szerepel a negyedévenként megismételt felvételben, tehát maximálisan másfél évig követhető. A panelminta 678 420 negyedéves megfigyelést tartalmaz, amelyek 155 507 egyénhez tartoznak. Ismerjük a kérdezettek korát, iskolázottságát, családi állapotát, lakóhelyét és munkapiaci státusát, hogy kaptak-e az adott negyedévben gyest, gyedet vagy gyetet. Közvetett úton meghatároztuk az együtt élő gyermekeik számát és korát. A panelszerkezetnek köszönhetően megállapítható, hogy a kérdezett kilépett-e a gyermektámogatási rendszerből a t -edik és $(t + 1)$ -edik negyedév között, és a kilépést követően dolgozott-e.

A gyermektámogatási rendszer elemzéséhez felhasználható a Demográfiai Kutatóintézet Életünk fordulópontjai című adatfelvétele és a KSH időmérlege is. Az adminisztratív adatok a kontrollváltozók hiánya, az időbeni történések rekonstruálhatatlansága és a pontatlan kitöltés miatt tudományos kutatási célokra korlátozottan alkalmasak.