

# A szakképzés kereslete és kínálata Magyarországon. Hosszútávú trendek és szakma szerinti illeszkedés

Kézdi Gábor

CEU és MTA KTI

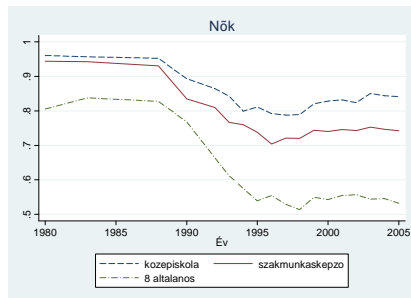
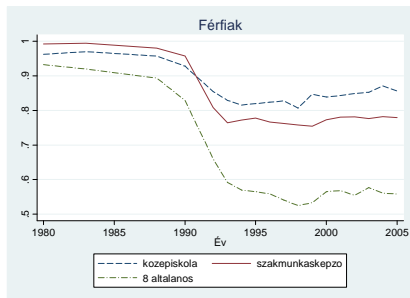
2008. Június 19.

- Adatok
- Hosszútávú trendek
  - foglalkoztatás
  - szakképzés
  - keresetek
- Szakma szerinti illeszkedés
- Következtetések

- Foglalkoztatás
  - Népszámlálás 1980, 1990
  - HLFS 1992-2003
- Keresetek:
  - KSH jövedelemfelvételek 1973, 1983 (egy évvel korábbi keresetekre)
  - OMK Bértarifa felvételek 1986, 2002
- A szakmastruktúra illeszkedése
  - A képzés strukturája: oktatási évkönyvek, 1966-2001
  - A foglalkoztatás strukturája: Népszámlálás 1980, 1990; HLFS 1992-2003

# Hosszútávú trendek: foglalkoztatás

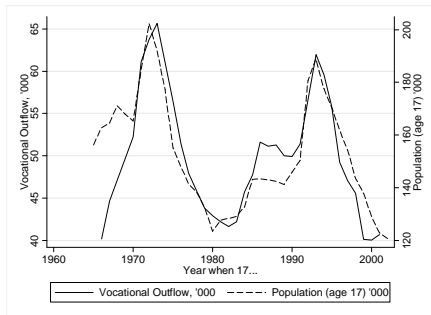
Foglalkoztatási arányok (férfiak 20-59, nők 20-54)



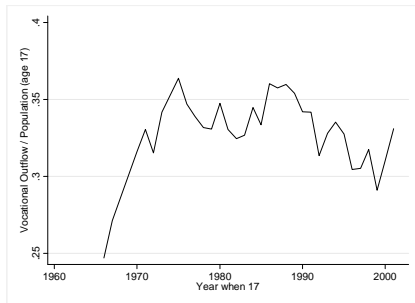
A szakmunkások foglalkoztatása csökkent a rendszerváltással, de nem sokkal jobban, mint az érettségizetteké.

# Hosszútávú trendek: a szakképzés kibocsátása

abszolút számok



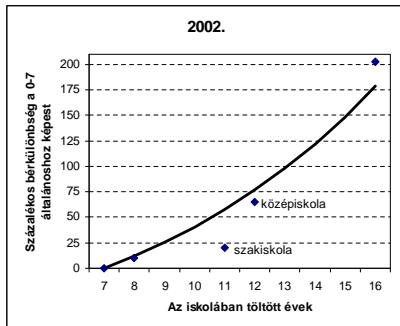
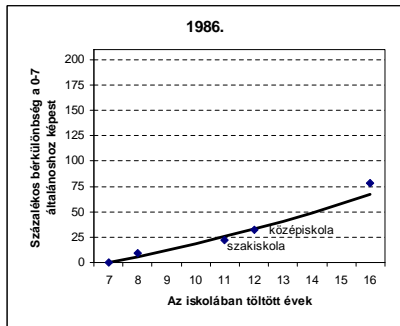
a 17 évesek arányában



A szakmunkások képzése csökkent a rendszerváltással, de a minenkori 17 évesek arányában nem nagyon (35%-ról 30%-ra)

# Hosszútávú trendek: az iskolai végzettség hozama

Log-lineáris közelítés iskolaévekben (egy év százalékos hozama) és a végzettség-kategóriák hozama

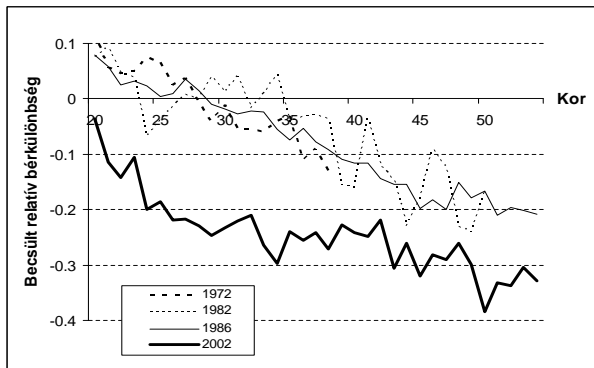


A 8 általános és a szakiskola hozama egyáltalán nem nőtt, az érettségie jelentősen nőtt (30%-ról 70%-ra)

# Hosszútávú trendek: a szakképzés értékállósága

A szakképzés kereseti hozama az érettségihez képest az életpálya egészén.

Regresszió:  $\ln w_i = \sum_{a=20}^{54} \alpha_a D_{ai} + \sum_{a=20}^{54} \beta_a D_{ai} \times sz_i + \gamma' x_i + u_i$

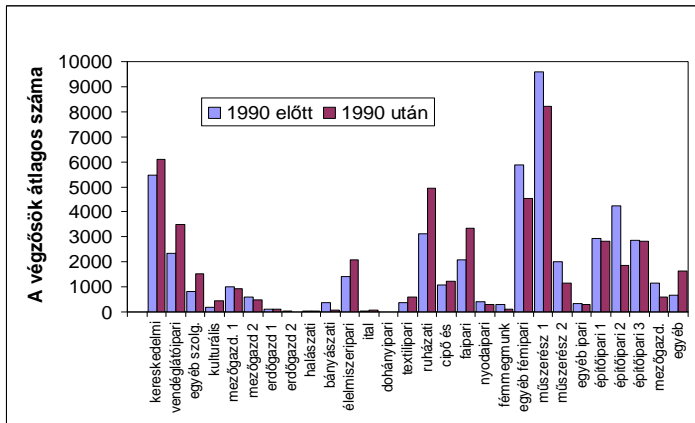


A szakképzés elveszti az értékét az életpálya során.

Ez így volt régebben is, de a folyamat felgyorsult

# A szakképzés szakma-struktúrája

Végzettek száma évenként

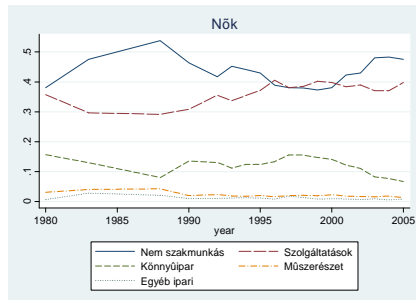
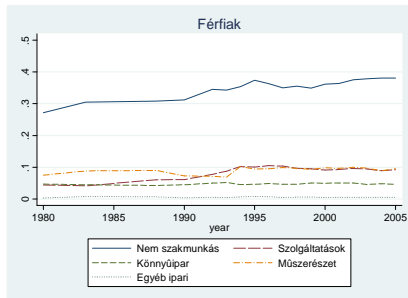


A szakmastruktúra kismértékben változott, a piaci keresletnek megfelelő irányban



# A szakmunkások foglalkoztatásának szakma-struktúrája

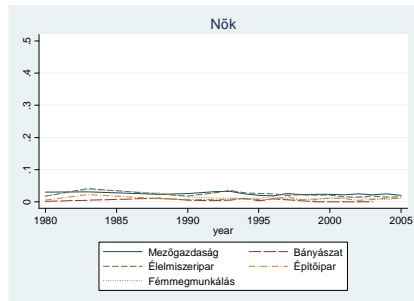
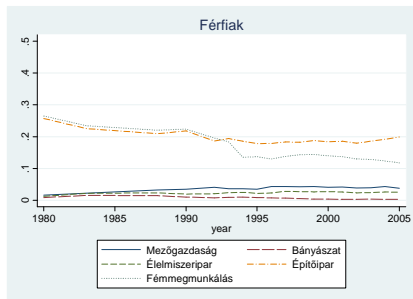
Szakmunkás végzettségűek foglalkoztatása a foglalkozási szakma (FEOR) szerint, az összes szakmunkás végzettségű foglalkoztatott arányában.



- A nem szakmunkás állásban dolgozó férfiak aránya nő, mára 40%
- A nem szakmunkás állásban dolgozó nők aránya mindig 40% felett volt

# A szakmunkások foglalkoztatásának szakma-struktúrája

Szakmunkás végzettségűek foglalkoztatása a foglalkozási szakma (FEOR) szerint, az összes szakmunkás végzettségű foglalkoztatott arányában.



# A szakmunkás végzettek foglalkoztatásának szakma-struktúrája

## Regressziós modell

- $S_{jgt}$  : szakmunkás végzettségűek száma, akik  $j$  foglalkozásban dolgoztak  $t$  évben, és  $g$  évben végeztek
- $F_{jg}$  : szakmunkás végzettségűek száma, akik a  $j$  szakmában  $g$  évben végeztek

$$\log(S_{jgt}) = \beta \log(F_{jg}) + \alpha_j + \gamma_g + \theta_t + u_{jgt}$$

$\beta$  értelmezése: az adott szakmában a kiáramlás egy százaléknyi növekedése  $g$  évben milyen mértékben (hány százalékban) vezet majd a  $t$  évben a foglalkoztatás növekedéséhez az adott szakmában, abban a korosztályban, amely a kiáramlás növekedésében érintve volt.

A regressziós modell eredményei

	rendszerváltás előtt	után
$\hat{\beta}$	0.30	0.36
[SE]	[0.08]**	[0.04]**

Következtetés: a szakma szerinti illeszkedés nem romlott a rendszerváltás után.

- Összegezve, a rendszerváltás után
  - csökkent az egyáltalán dolgozó szakmunkások aránya
  - nőtt a nem szakmunkás állásban dolgozók aránya
  - de nem csökkent a saját szakmájában dolgozó szakmunkások aránya
- A nem dolgozó, illetve nem szakmunkás állásban dolgozók nagy részben valószínűleg nem a saját szakmájában dolgozott korábban sem

- A rendszerváltás következtében
  - A szakképzés munkaerőpiaci értéke jelentősen csökkent
  - A szakképzettség régebben is elvesztette az értékét az életpálya során, de ez a folyamat felgyorsult
- A rendszerváltás után
  - csökkent az egyáltalán dolgozó szakmunkások aránya
  - nőtt a nem szakmunkás álásban dolgozók aránya
  - de nem csökkent a saját szakmájában dolgozó szakmunkások aránya
- A szakképzés jelentős értékvesztéséért valószínűleg nem a szakmai illeszkedés romlása a felelős
- Akkor mi?
  - a speciális tudás elértéktelenődése
  - az alkalmazkodóképes általános tudás felértékelődése
  - a magyar szakképző rendszer a vizsgált időszakban újratermelte a gyorsan elértéktelenedő speciális tudású munkaerőt