

**Az aktív foglalkoztatási programok
eredményességét meghatározó tényezők**

GALASI PÉTER–LÁZÁR GYÖRGY–NAGY GYULA

Budapesti Munkagazdaságtani Füzetek

BWP. 1999/4

1999. május

Budapesti Munkagazdaságtani Füzetek.1999/4. szám

Magyar Tudományos Akadémia Közgazdaságtudományi Kutatóközpont,
Munkaerőpiaci Kutatások Műhelye

Budapesti Közgazdaságtudományi Egyetem Emberi Erőforrások Tanszék

Az aktív foglalkoztatási programok eredményességét meghatározó tényezők

Szerzők: Galasi Péter, Budapesti Közgazdaságtudományi Egyetem Emberi Erőforrások Tanszék

1093 Budapest Fővám tér 8.

Telefon és fax: 217-1936

E-mail: lab_galasi@pegasus.bke.hu

Lázár György, Országos Munkaügyi Módszertani Központ
1087 Budapest, Könyves Kálmán krt.48-52.

Telefon: 210-0210; Fax: 210-4255

Nagy Gyula, Budapesti Közgazdaságtudományi Egyetem Emberi Erőforrások Tanszék

1093 Budapest Fővám tér 8.

Telefon és fax: 217-1936

E-mail: gynagy@sunshine.bke.hu

Kiadja az MTA Közgazdaságtudományi Kutatóközpont,
a Magyar Közgazdasági Alapítvány
és a Közösen a Jövő Munkahelyeiért Alapítvány támogatásával

Budapest, 1999

AZ AKTÍV FOGLALKOZTATÁSI PROGRAMOK EREDMÉNYESSÉGÉT MEGHATÁROZÓ TÉNYEZŐK*

GALASIPÉTER – LÁZÁR GYÖRGY – NAGY GYULA

A tanulmány négy aktív munkaerőpiaci program – a képzés, a bértámogatás, a vállalkozásindítási támogatás és a közhasznú munka – eredményességét hasonlítja össze egy 1997-ben készült kérdőíves követéses vizsgálat eredményei alapján. A vizsgálatban mintegy 6000, az aktív programokból 1996-ban kilépett munkanélküli munkaerőpiaci pályafutásáról gyűjtöttek adatokat a program befejeződését követő időszakban. A tanulmányban a programok eredményességét a nem támogatott állásban vagy saját vállalkozásban történő elhelyezkedés valószínűségével mérjük. Megvizsgáljuk, hogyan befolyásolják az egyes programok eredményességet a programok jellemzői, a résztvevők tulajdonságai és a helyi munkaerőpiaci körülmények. Ezután páronként összehasonlítva a vizsgált programokat bemutatjuk, hogy az eltérő elhelyezkedési arányok mennyiben vezethetők vissza a résztvevők összetételében meglévő különbségekre, az egyes tulajdonságok eltérő hatására valamint a programrésztétel feltételezhető hatására.

1. Bevezetés

Az aktív programok eredményességének vizsgálata nyilvánvaló fontossággal bír a gyakorlati foglalkoztatáspolitiká számára: megmutatja, hogy az egyes programokra áldozott erőforrások milyen valóságos eredményeket hoztak és ezáltal egyrészt segíthet a programok hatékonyságának javításában, másrészt orientálhatja a döntéshozókat az aktív foglalkoztatási politika jövőbeni alakításában. Magyarországon a programok hatásairól rendelkezésre álló információk javarészt vagy esettanulmány-típusú vizsgálatokból származnak, amelyek érvényessége a módszerből adódóan óhatatlanul korlátozott, vagy a fokozatosan kiépülő monitoring-rendszerből, amely viszont elsősorban igazgatási célokat szolgál és nem alkalmas a hatások tudományos alaposságú kimutatására. Az aktív programok hatás-elemzésére először 1992-1993-ban került sor, amikor három program, a munkaerőpiaci képzés, a vállalkozás-

indítási támogatás és a közhasznú munka résztvevőinek munkaerőpiaci helyzetét hasonlították egy aktív munkaerőpiaci programban részt nem vett kontrollcsoporthoz. (Godfrey–Lázár–O'Leary (1993) és O'Leary (1997)). Hasonló követéses felmérést végzett az Országos Munkaügyi Módszertani Központ 1997-ben, melynek keretében négy aktív eszköz résztvevőit és egy kontroll-csoportot vizsgáltak. E kutatás adatai alapján elsőként egy un. nettó-hatáselemzés készült, amelyben az aktív programok munkaerőpiaci hatását a kontroll-csoporthoz viszonyítva mérik (O'Leary (1998)). Tanulmányunkban, mely ugyanazon adatbázis felhasználásával készült, nem a kontroll-csoporthoz hasonlítjuk a program-résztvevőket, hanem az aktív programok sajátosságainak hatásait és az egyes programok eredményessége közötti különbségek összetevőit elemezzük.

A második fejezetben bemutatjuk a felhasznált adatbázist, a négy vizsgált aktív program – a munkaerőpiaci képzés, a bértámogatás, a közhasznú munka és a vállalkozásindítási támogatás – résztvevőinek összetételét és a résztvevők elhelyezkedésének alakulását a program befejeződését követő első évben. A harmadik fejezet azzal foglalkozik, hogy milyen hatást gyakorolnak az elhelyezkedés valószínűségére a résztvevők személyes tulajdonságai, háztartásuk jellemzői és a helyi munkaerőpiac állapota. Ebben a fejezetben együtt kezeljük a négy programot és megvizsgáljuk, hogy a résztvevők összetételében meglévő különbségek hatásának kiszűrése módosítja-e a programok sikerességéről kialakult képet. A negyedik fejezet programonként külön-külön elemzi az eredményességet befolyásoló tényezőket. Végül az ötödik fejezetben páronként hasonlítjuk össze az aktív munkaerőpiaci programokat, azt vizsgálva, hogy az elhelyezkedés valószínűségében meglévő különbségek milyen arányban vezethetők vissza a résztvevők összetételére, az egyes tulajdonságok eltérő hatására és a részvétel tényére.

2. A követéses vizsgálat mintája és a résztvevők elhelyezkedése

Tanulmányunkban az aktív munkaerőpiaci programok eredményességének vizsgálatához az Országos Munkaügyi Módszertani Központ 1997-ben végzett kérdőíves vizsgálatának adatait használjuk fel. A felmérés a US Aid és a magyar Munkaügyi Minisztérium anyagi támogatásával valósult meg és négy aktív munkaerőpiaci program – a munkaerőpiaci képzés, a tartós munkanélküliek bértámogatása, a közhasz-

* A tanulmány az Országos Foglalkoztatási Közalapítvány támogatásával készült.

nú munka és a vállalkozás-indítási támogatás – résztvevőire terjedt ki. Az adatgyűjtésre 1997 áprilisában került sor 10 megye 80 munkaügyi kirendeltségének körzetében. A megkérdezetteket véletlenszerűen választották ki olyan programrésztvevők közül, akik 1996 második-harmadik negyedéveiben kerültek ki az aktív munkaerőpiaci programokból. (A mintavételi arány annak érdekében, hogy minden vizsgált program esetében megfelelő számú megfigyelés álljon rendelkezésre, programonként eltérő volt.) A kérdőív – amelyet a munkaügyi kirendeltségek dolgozói lakásukon töltöttek ki a mintába került munkanélküliekkel – a program befejezését követő munkaerőpiaci életpályáról és a háztartás körülményeiről tartalmazott kérdéseket.¹ A válaszadók létszámát programonként és megyénként a 2.1. táblázat mutatja.

Tanulmányunkban a munkaerőpiaci programok sikerességét a résztvevők elhelyezkedési valószínűségével mérjük. Elhelyezkedésnek tekintjük, ha a munkanélküliek nem támogatott állásba lépnek alkalmazottként vagy nem támogatott saját vállalkozásukban dolgoznak mint önfoglalkoztatók. A 2.2. táblázatban és az 1. ábrán láthatjuk, hogy az egyes programok résztvevői mekkora arányban dolgoznak a fenti értelemben vett „normál” (nem támogatott) állásban vagy saját vállalkozásban a program befejeződése utáni hónapokban. A négy program között jelentős különbség van a munkába lépők arányában: a vállalkozási támogatási program résztvevői közül 84-90 százalék dolgozott az egyes hónapokban, a bértámogatásnál 67-69, a képzésnél 23-48, a közhasznú munkánál pedig 16-29 százalék között mozog a megfelelő arány.

A vizsgált programok jellegzetesen különböznek a foglalkoztatottak arányának időbeli alakulása tekintetében is: a munkaerőpiaci képzés és a közhasznú munka résztvevői hónapról-hónapra egyre magasabb arányban dolgoznak, míg a vállalkozási támogatás esetében kismértékben csökken, a bértámogatás esetében pedig gyakorlatilag nem változik a foglalkoztatottak aránya. E különbségek nyilvánvalóan a programok eltérő sajátosságaival hozhatók összefüggésbe. A *munkaerőpiaci képzés* nem jár együtt foglalkoztatással és befejeződése után a résztvevőknek állás után kell nézniük. Ehhez hasonlítható a *közhasznú munkából* kikerülők helyzete is, mert bár a közhasznú munka keretében dolgoznak, a program befejeződése az esetek

¹ A programrésztvevőkön kívül egy kontroll-csoportot is megkérdeztek, melynek tagjait azok közül választották ki (szintén véletlenszerűen), akik 1995 második negyedévben kerültek be a regisztrált munkanélküliek közé és nem vettek részt semmilyen aktív programban. A kontroll-csoport és a programrésztvevők munkaerőpiaci helyzetét hasonlítja össze jelentésében O’Leary (1998). Ebben a tanulmányban a kontroll-minta adatait nem használjuk.

nagy többségében a munkalehetőség megszűnését is jelenti. A *vállalkozásindítási támogatás* keretében saját vállalkozást indító munkanélküliek számára folyósítanak a munkanélküli járadékkal azonos összegű támogatást a járadék-jogosultsági időn felül legfeljebb fél évig. A támogatás megszűnése után, ha az önálló tevékenységet nem szűntetik meg azonnal, a résztvevők „normál” (nem támogatott) önfoglalkoztatókká válnak. Adataink szerint a támogatásban részesülők közül csak mintegy egytized hagyott fel közvetlenül a támogatás megszűnését követően az önálló tevékenységgel. Később, bár csak igen lassú ütemben, csökkent a foglalkoztatottak aránya, ami arra utal, hogy mások is abbahagyták a vállalkozást. Megjegyezzük, hogy a 2. táblázatban szereplő adatok nem a támogatott vállalkozást folytatók arányát mutatják, hanem a „normál” vállalkozásban vagy állásban dolgozók arányát. A foglalkoztatottak között akad, aki már nem az „eredeti” vállalkozásban dolgozik, hanem másutt helyezkedett el. A közölt százalékok tehát a vállalkozást folytatók arányára felső becslésnek tekinthetők.² A *bértámogatási program* keretében a munkáltatók legfeljebb egy évig a bérköltség maximum 50 százalékát kaphatják meg támogatásként tartós (fél éve vagy pályakezdő esetében 3 hónapja) munkanélküli alkalmazása esetén. A támogatás lejártá után a munkáltató köteles még ugyanannyi ideig foglalkoztatni a program keretében alkalmazott személyt. (Az adatfelvételben a kötelező tovább-foglalkoztatási időszak lejártát tekintettük a program befejeződésének, hiszen ebben az időszakban a munkanélküli foglalkoztatása még garantálva van.) A bértámogatási program befejeződésekor tehát a résztvevők – a vállalkozásindítási támogatáshoz hasonlóan – állásban vannak. Úgy tűnik, ez a körülmény, bár további foglalkoztatásukat már semmi sem garantálja és a munkáltató akár másnap jogosult megszűntetni a munkaviszonyt, a rövid távú elhelyezkedés szempontjából előnyös helyzetet teremt: a résztvevők kétharmada állásban volt az első hónapban, többségük valószínűleg ugyanannál a munkáltatónál, ahova a támogatással került. A foglalkoztatottak aránya a további hónapokban sem változott és egy év után is a programból kilépők kétharmada dolgozott. A megfigyelt arány állandósága ugyanakkor nem jelenti a mobilitás hiányát: a munkában állók állománya nyilvánvalóan

² A kérdőív nem követte nyomon hónapról-hónapra a támogatással létrehozott vállalkozás fennmaradását. Annyit tudunk, hogy a kérdéses időpontjában a vállalkozás-indítási támogatás résztvevői közül 69 százalék dolgozott a támogatott vállalkozásban.

nem ugyanazon személyekből áll a különböző hónapokban, bár a cserélődés mértékéről a táblázat nem nyújt felvilágosítást.³

A 2.2. táblázat alsó sora a 6 hónapon belül elhelyezkedők arányát mutatja a négy program részvevői között. Láthatjuk, hogy ezek az arányok kissé magasabbak, mint a 6. hónapban dolgozók aránya fentebb a táblázatban. A különbség oka, hogy a 6 hónapon belül elhelyezkedők közé – értelemszerűen – mindenkit beszámítottunk, aki a program befejezését követő féléves időszakban bármikor nem támogatott állásban vagy vállalkozásban dolgozott, függetlenül attól, hogy a 6. hónapban mi volt az aktuális munkaerőpiaci állapota. A tanulmány további részeiben ezt a mutatószámot használjuk a programok sikerességének mércéjéül. Azért húztuk meg fél évben a határt, mert így lehetett biztosítani a megfelelő elemszámot a többváltozós becslésekhez. A kérdésre, mint már említettük, 1997. áprilisában került sor, a válaszadók viszont nem azonos időpontban kerültek ki az aktív programokból – következésképpen nem azonos ideig tudtuk megfigyelni őket a program befejeződését követően. A 2.2. táblázatban látható, hogy 6 hónap után rohamosan csökkenni kezd azoknak a részvevőknek a száma, akik munkaerőpiaci helyzetéről a felmérés információt nyújt.

A fél éven belül elhelyezkedők arányában nagy különbségek vannak a négy program között: a vállalkozási támogatás részvevőinek 92, a bértámogatás részvevőinek 71, a munkaerőpiaci képzés részvevőinek 45 és a közhasznú munka részvevőinek 25 százaléka dolgozott a program befejeződését követő fél éven belül. Mivel – mint láttuk – a munkában állók aránya az első évben a képzés és a közhasznú munka esetében az idő előrehaladtával növekszik, a vállalkozási támogatás esetében csökken és a bértámogatás esetében nemigen változik, a két sikeresebb és a két kevésbé sikeres program közötti különbség annál kisebb, minél későbbi időpont adatait vizsgáljuk. Bár adataink alapján nem tudhatjuk, vajon e tendenciák egy év után is fennmaradnak-e, annyi világosan látható, hogy a programok relatív eredményessége nem független a vizsgálat időhorizontjától. E körülmény rámutat, hogy adatbázisunk segítségével csak a programok rövid távú sikerességét lehet vizsgálni. A munkaerőpiaci programok hosszabb távú hatásai ettől eltérőek lehetnek.

³ A válaszadók 52 százaléka mondta, hogy a kérdés időpontjában még mindig annál a munkáltatónál dolgozott, amelyhez bértámogatással került. (Az adatok alapján hónapról-hónapra nem tudjuk kiszámítani ezt az arányt.)

Az elhelyezkedők arányának vizsgálata önmagában nem elégséges a munkaerőpiaci programok sikerességének összehasonlításához, mert az egyes programok részvevőinek összetétele nem azonos. A 2.3. táblázat a négy aktív program részvevőinek nem, életkor és iskolai végzettség szerinti összetételét mutatja. Látható, hogy a programrészvevők között mindhárom jellemző szerint lényeges különbségek vannak:

- A *nők aránya* alacsony a közhasznú munkán és a vállalkozási támogatás részvevői között (34 és 38 százalék), ennél magasabb a bértámogatási programban (44 százalék), a munkaerőpiaci képzés részvevői között pedig a nők vannak többségben (52 százalék).
- Az *életkor* szerint megoszlás azt mutatja, hogy munkaerőpiaci képzésben jóval több fiatal vett részt, mint a többi programban: egyötödük nem idősebb 20 évnél és a legfeljebb 25 évesek aránya több, mint 50 százalék. A legkevesebb fiatal és a legtöbb középkorú a vállalkozásindítási támogatás részvevői között található. A közhasznú munkán viszonylag magas az 50 éven felüliek aránya (12 százalék), ami összefügg a férfiak túlsúlyával (aktív programba az öregségi nyugdíjkorhatár alatti munkanélküliek kerülnek be).
- Kiugróan magas a vállalkozási támogatás részvevőinek *iskolázottsága* a többi csoporthoz képest: itt található a legtöbb felsőfokú végzettségű (11 százalék) és a legkevesebb legfeljebb 8 osztályt végzett (8 százalék). Az ellenkező pólust a közhasznú munka jelenti sok alapfokú végzettségű (38 százalék) vagy még 8 osztályt sem végzett részvevővel (9 százalék). Az iskolázottság szempontjából előnyös a munkaerőpiaci képzés részvevőinek összetétele sok közép- és felsőfokú végzettségűvel (47 és 6 százalék). Ebben a csoportban található a legtöbb gimnáziumot végzett (20 százalék). A bértámogatási programból kikerülők iskolázottsága magasabb, mint a közhasznú munkán résztvevőké, de elmarad a vállalkozási támogatás és a képzés részvevőitől. Közülük végeztek a legtöbben szakmunkásképző iskolát (43 százalék).

A fentiekhez hasonló különbségeket mutattak ki korábbi vizsgálatok is az egyes programok részvevőinek összetételében (például Micklewright-Nagy (1995), O'Leary (1997), Galasi-Nagy (1998)). Ezek a kutatások azt is megmutatták, hogy olyan különbségekről van szó, melyek befolyásolják az elhelyezkedés valószínűségét. Ezért a tanulmány további részeiben többváltozós módszereket használunk, hogy a prog-

ramok eredményességének összehasonlításakor ki tudjuk szűrni a résztvevők összetételében meglévő különbségek hatását.

3. A programokban résztvevők elhelyezkedési esélyeit meghatározó tényezők

Az előző pontban láttuk, hogy a négy vizsgált aktív program résztvevői különböznek személyes jellemzőik (nem, életkor, iskolai végzettség) szerint, amelyek befolyásolhatják az eredményességet. Az elhelyezkedés valószínűségére ezen kívül hatást gyakorolhatnak a résztvevők családi jellegzetességei (a háztartás jövedelme, összetétele), valamint a helyi munkaerőpiac aktuális állapota. Hasonlóképpen fontos lehet az egyének munkakeresési magatartását befolyásoló tényezők (elsősorban a segélyezés), valamint az álláskeresői módszerek elemzése.

A rendelkezésünkre álló adatbázis lehetővé teszi, hogy a programokban részt vett egyének összességében megvizsgáljuk a fenti tényezők hatását. A kérdés vizsgálatára egy logit modellt futtattunk le az összes programrésztvevőre, amelynek függő változója a programok sikerkritériuma (az elhelyezkedés valószínűsége), magyarázó változói pedig a fent említett egyéni, háztartási, munkaerőpiaci jellegzetességek. Ebben a megközelítésben arra kaphatunk választ, melyek azok a mind a négy programra jellemző egyéni, illetve munkaerőpiaci sajátosságok, amelyek elősegítik vagy fékezik az elhelyezkedést. Lehetőség nyílik továbbá arra, hogy a programok eredményességét úgy hasonlítsuk össze, hogy figyelembe vesszük a résztvevők összetételének az eltéréseit, melyek befolyásolhatják az átlagos elhelyezkedési valószínűséget.

Kiindulásként megvizsgáltuk, hogy a férfiak és a nők magatartásában kimutatható-e különbség. Ha igen, akkor az elemzést a két nemre külön-külön célszerű elvégezni. Úgy találtuk, hogy a nők és a férfiak viselkedése a mintában nem különbözik, s ezért a vizsgálatot az összes programrésztvevőre együttesen végeztük el.⁴

Az eredményeket a 3.1. táblázat tartalmazza. Megállapíthatjuk, hogy a programokban részt vett személyek életkora mérhető hatást gyakorol az elhelyezkedés valószínűségére. A 21-25 évesekhez képest a fiatalabbak kevésbé, az idősebbek in-

⁴ A nemek szerinti különbségre vonatkozó becslési eredményeket nem közöljük. Mivel a nem változó egyik program esetében sem bizonyult szignifikánsnak, nem szerepeltetjük a tanulmányban közölt egyenletekben. Más eredmények szerint egyébként a regisztrált munkanélküli férfiak elhelyezkedési valószínűsége magasabb, mint a nőké (Micklewright-Nagy (1995), Köllő-Nagy (1995), Galasi-Nagy (1998)).

kább képesek elhelyezkedni. A legfiatalabbak mintegy 10 százalékkal kisebb, a 26-30 éves programrészvevők pedig mintegy 13 százalékkal nagyobb valószínűséggel helyezkednek el fél éven belül, mint a 21-25 évesek.⁵ A 30 évnél idősebb korcsoportok elhelyezkedési esélye is 7-9 százalékkal magasabb, mint a viszonyítási csoporthoz tartozó 21-25 éveseké. Ezek az eredmények lényegesen eltérnek attól, amit más kutatások mutattak az életkor és az elhelyezkedési valószínűség összefüggéséről. A munkanélküli járadékban részesülők közül például a 90-es évek első felében a fiatalabbak nagyobb valószínűséggel helyezkedtek el, mint az idősebbek (Galasi-Nagy (1998)).

Az iskolai végzettség ugyancsak számottevően befolyásolja a résztvevők sikerességét. A legalacsonyabb iskolai végzettségű (8 általános vagy kevesebb) program-részvevőkhöz képest a szakmunkásképzőt végzetek 12 százalékkal nagyobb valószínűséggel helyezkedtek el. A szakközépiskolát végzetek és a felsőfokú végzettségűek előnye ennél kisebb (8 és 6 százalék), a gimnáziumi végzettséggel rendelkezők pedig nem helyezkedtek el nagyobb valószínűséggel, mint a 8 osztályt vagy kevesebbet végzetek.

A munkaerőpiaci magatartást igen erőteljesen befolyásolja, hogy a programokban résztvevők részesültek-e valamilyen munkanélküli ellátásban a program befejezése után. Az összes válaszadó mintegy egynegyede részesült valamilyen segélyben: 11 százalék munkanélküli járadékban, 13 százalék jövedelempótló támogatásban és csak kevesebb, mint 1 százalék pályakezdők munkanélküli segélyében. Természetesen az aktív programban való részvétel előtti segélyezést itt nem vettük figyelembe. Legtöbbször – 42 százalék – a közhasznú munkán résztvevők közül került segélyre, közülük a relatív többség jövedelempótló támogatást kapott (28 százalék), de nem elhanyagolható a munkanélküli járadékban részesülők aránya sem (14 százalék). A képzésről kikerültek 28 százaléka vált segélyezetté, közülük nagyjából ugyanannyian részesültek munkanélküli járadékban mint jövedelempótló támogatásban. Bértámogatás után a résztvevők egyötöde részesült segélyben, 13 százalék járadékban, 9 százalék jövedelempótló támogatásban. A vállalkozási támogatás résztvevői csak igen csekély arányban kerültek munkanélküli segélyre (2 százalék). A segélyezés negatívan hat az elhelyezkedés valószínűségére, tehát csökkenti azt. Ez

⁵ A marginális hatás logit függvény esetében $p \cdot (1-p)^b$, ahol p a vizsgált valószínűség, b pedig a becsült együttható. A szövegben közölt számszerű összehasonlításokban 50 százalékos valószínűségből indulunk ki.

egybeváág más vizsgálatok eredményeivel. A modell szerint meglehetősen erős hatásról van szó: a segélyben részesülők mintegy 40 százalékkal kisebb valószínűséggel helyezkedtek el fél éven belül, mint a többiek.

A háztartás jellegzetességei közül a háztartás más háztartástagok révén megszerzett nettó havi jövedelme, az eltartottak, valamint a foglalkoztatottak száma bizonyult olyan tényezőnek, amely befolyásolja az elhelyezkedés valószínűségét. Minél magasabb jövedelemhez jut a háztartás és minél több eltartott él a háztartásban, annál kisebb az elhelyezkedés valószínűsége, minél magasabb a foglalkoztatottak száma, annál nagyobb.

A helyi munkaerőpiac állapotát jelző munkanélküliségi ráta ugyancsak negatívan befolyásolja a programok sikerességét, nagyobb munkanélküliség mellett kisebb az elhelyezkedési valószínűség.

Az egyenletben – mint láttuk – (az egyenletben szereplő más változók hatásától megtisztított) programhatások, valamint az álláskeresési módszerek hatásai is szerepelnek. Ezekről célszerű külön szót ejteni. Az álláskeresési módszerek egy része nem befolyásolja az elhelyezkedés sikerességét. Ez elsősorban a magán munkaközvetítő igénybevételére áll fenn, továbbá akkor, ha az egyén álláshirdetésre válaszol. A többi keresési módszer – a személyes kapcsolatokon keresztül történő kereséshez képest – többnyire negatív hatású. Akár állami munkaközvetítőt választ az egyén, akár álláshirdetést olvas vagy ad fel, kevésbé lesz eredményes a keresés, mint ha személyes kapcsolatait venné igénybe. Végül, a munkaadó személyes felkeresése tűnik olyan keresési módszernek, amely a leginkább elősegíti az elhelyezkedést.

Az egyes programok közötti különbség az elhelyezkedés valószínűségében akkor is megmarad, ha – mint modellünkben – kiszűrjük a többi változó hatását. Ezt mutatják a programrészvétel változóihoz tartozó szignifikáns együtthatók. (Az együtthatók a közhasznú munkához viszonyítva mutatják a többi program eredményességét. Ha kiszámítjuk az elhelyezkedés valószínűségére gyakorolt számszerű hatást, a többváltozós becslés végső soron nagyjából ugyanakkora különbséget jelez az egyes programok között, mint amekkorák a nyers elhelyezkedési arányok. Azt mondhatjuk tehát, hogy a programok sikeressége közötti különbség nem tulajdonítható annak, hogy a részvevők összetétele különbözik a modellünkben szereplő változók szerint. Mint láttuk, a négy vizsgált programban részvevők összetétele nem azonos és számos vizsgált változó szignifikánsan befolyásolja az elhelyezkedés va-

lőszínűségét. A kapott eredmény így pozitív és negatív hatások eredőjeként alakul ki. E pozitív és negatív hatásokat részletesebben meg fogjuk vizsgálni a tanulmány 5. fejezetében, ahol a programokat páronként hasonlítjuk össze.

4. Az egyes programok eredményessége

Az előző fejezetben használt elemzési módszer arra a feltevésre épült, hogy az elhelyezkedési esély alakulásában pozitív vagy negatív szerepet játszó tényezők minden egyes programban azonos irányú és erősségű hatást fejtenek ki. Ez azonban nem feltétlenül áll fenn. Lehetséges, hogy az egyes programok különböznek egymástól az egyes tényezők hatásirányát és erősségét illetően, továbbá, hogy az egyes programokban speciális – csak e programokra jellemző – tényezők is szerepet játszanak. Ebben a fejezetben megvizsgáljuk az egyes programokban való részvételnek az elhelyezkedési esélyekre gyakorolt hatását. Az egyes programokra jellemző sajátosságok vizsgálatára koncentrálnak, ezért minden programra külön-külön egyenletet becsültünk. Feltételeztük, hogy a férfiak és a nők elhelyezkedési esélyeit a különféle tényezők eltérő módon befolyásolják, s ezért mindenekelőtt megvizsgáltuk, hogy ha a két nemre külön becsléseket készítünk, akkor a paraméterek különböznek-e egymástól. Egyetlen programnál sem találtunk ilyen különbségeket, ezért a férfiak és a nők elkülönített vizsgálatától eltekintettünk.

Képzési programok

A képzési programokban résztvevők elhelyezkedési esélyeit egyfelől ugyanazok a tényezők befolyásolhatják, mint amelyekről az előző fejezetben tettünk említést. Másfelől a képzési programoknak lehetnek olyan sajátosságai, amelyek a többi programoknál nem relevánsak. Megvizsgáltuk, melyek ezek a speciális tényezők, s két olyan változót találtunk, amelyek statisztikailag is kimutatható szerepet játszanak az elhelyezkedés alakulásában.

Az első változó a képzési költségekhez történő hozzájárulás. A képzési költségekhez történő hozzájárulás elméletileg az elhelyezkedési esélyek javítását szolgáló beruházásnak tekinthető. Azok az egyének, akik jövedelmük egy részét hajlandók ilyen módon befektetni várhatóan nagyobb eséllyel fognak elhelyezkedni, mint azok,

akik nem járulnak hozzá a képzés költségeihez, mert fontos számukra, hogy befektetésüknek legyen pozitív hozadéka.

A másik változó azt jelzi, hogy az egyén pályakezdő-e vagy sem. Feltételezhetjük, hogy a képzési programokban résztvevő pályakezdők elhelyezkedési valószínűsége alacsonyabb lesz, mint a nem pályakezdőké. Ennek az az oka, hogy a pályakezdők között nagyobb arányban találhatunk olyan egyéneket, akik számára a programban való részvétel célja az állásba kerülés elodázása, illetőleg az életpálya képzési szakaszának megnyújtása. A pályakezdők számára kisebb életpálya-keresetben mért veszteséget jelent ugyanis, ha a képzés befejezése után nem helyezkednek el, mint a nem pályakezdők számára.

A pályakezdő/nem pályakezdő változó egyenletbe történő beillesztése ugyanakkor nem volt problémamentes. Az egyik legfontosabb magyarázó változónk (az életkor) ugyanis erősen korrelál azzal, hogy az egyén pályakezdő-e vagy sem. Ezért két egyenletet futtattunk le. Az elsőben az életkor szerepel, és a pályakezdő/nem pályakezdő változót kihagytuk. A másodikban viszont az életkor és a pályakezdés interakciós változóját szerepeltettük.

A képzés jellegét leíró további változók nem gyakoroltak hatást az elhelyezkedés valószínűségére. A következő jellegzetességekről van szó:

- az Országos Képzési Jegyzékben szereplő szakképzésben vagy más (betanító, felzárkóztató vagy nyelvi) képzésben vett-e részt a munkanélküli,
- a képzést Regionális Átképző Központ szervezte vagy más szervezet,
- a tanfolyam időtartama és
- a képzés intenzitása, amit a heti óraszámmal mértünk (egyik csoportba a legfeljebb heti 20 órás tanfolyamokat, a másikba a több, mint 20 órás tanfolyamokat sorolva).

Mivel egyik felsorolt változó sem bizonyult szignifikánsnak, végül mindegyiket kihagytuk a közölt becslésből. Megállapíthatjuk ugyanakkor, hogy a munkaerőpiaci képzés fenti jellegzetességei mintánkban nem befolyásolták kimutatható mértékben az elhelyezkedés valószínűségét.

Nézzük először az első egyenletet (4.1. táblázat). Azt látjuk, hogy a 25 évesnél idősebbek nagyobb eséllyel helyezkednek el, mint a fiatalabbak; a legeredményesebb programrészvételt a 26-35 éveseknél figyelhetjük meg. Ami az iskolai végzettséget illeti, a nyolc általánost vagy kevesebbet végzett egyénekhez képest a szakmunkásképzőt végzettek elhelyezkedési esélyei a legnagyobbak; igen csekély elhe-

lyezkedési esélyelőnyt jelent a szakközépiskolai végzettség; a gimnáziumi és a felsőfokú végzettség viszont kifejezetten hátrányos az elhelyezkedési esélyek szempontjából. A képzési programok tehát feltehetően olyan típusú képzettséget kínálnak, amelyet a szakmunkásképzőt végzett egyének képesek leginkább kihasználni. Várakozásunknak megfelelően nagyobb eséllyel helyezkedik el az az egyén, aki maga is hozzájárul a képzési költségekhez. Hasonlóképpen nem meglepő, hogy azok a résztvevők, akik munkanélküli ellátásban részesültek, lényegesen kisebb eséllyel helyezkednek el. Ugyancsak negatív – bár nem túl erős – a helyi munkaerőpiac keresleti állapotát jelző munkanélküliségi ráta hatása; minél magasabb a ráta, annál alacsonyabb a programokban résztvevők elhelyezkedésének a valószínűsége. A háztartási változók közül a jövedelem, az eltartottak és a 0-6 éves gyermekek számának emelkedése fékezi, a foglalkoztatottak számának emelkedése pedig gyorsítja az elhelyezkedést.

A második egyenlet (4.2. táblázat) igazolta pályakezdőkre vonatkozó várakozásunkat; két azonos megfigyelt jegyekkel rendelkező képzési programban résztvevő egyén közül a pályakezdő kisebb valószínűséggel helyezkedik el, mint a nem pályakezdő.

Közhasznú munka

A közhasznú munka egyenletében az életkor és az iskolai végzettség mellett csak a munkanélküli ellátás változója szerepel. Egyéb szóba jövő változók nem gyakorolnak ugyanis hatást az elhelyezkedésre. Ráadásul az életkori csoportokra kapott paraméterbecsléseink egyike sem szignifikáns, azaz adott korcsoporthoz tartozás sem nem javítja, sem nem rontja az elhelyezkedési esélyeket. Az iskolai végzettség hatása viszont igen erőteljes. A gimnáziumi végzettség kivételével – ahol a paraméterbecslés nem szignifikáns - minden iskolai végzettségi csoportban pozitív, ami azt jelzi, hogy a viszonyítási alapként szolgáló alapfokú végzettségűekhez (8 osztály vagy kevesebb) képest a magasabb iskolai végzettséggel rendelkezők nagyobb valószínűséggel helyezkedtek el. A legnagyobb elhelyezkedési előnyt a felsőfokú végzettségűek élvezik, második helyen a szakközépiskolát végzettek állnak. Ugyancsak erőteljes és negatív a munkanélküli ellátás változója. Az ellátásban részesült egyének elhelyezkedési esélye alacsonyabb.

Bértámogatás

A bértámogatási programban résztvevőknél – a képzési programokhoz hasonlóan – a 26 éves és idősebb (feltehetően hosszabb munkaerőpiaci gyakorlattal rendelkező) személyek elhelyezkedési esélye szignifikánsan nagyobb, mint a fiatalabbaké. Szemben az előző két programmal, az iskolai végzettség nem gyakorol hatást az elhelyezkedésre. Ez eléggé meglepőnek tűnhet, hiszen elvileg a felvételnél a munkáltató tökéletlen információkkal rendelkezik az újonnan belépő munkavállalók várható teljesítményéről, és emiatt rendszerint a kiválasztásnál/felvételnél számára az egyik fontos indikátor az egyén iskolai végzettsége. Ez azonban itt nem figyelhető meg, ami azzal magyarázható, hogy e program keretében a támogatott foglalkoztatás időszakában a munkáltató megismerheti a résztvevő munkavállalók tulajdonságait vagy már a támogatási megállapodás előtt is „ismeri” a hozzá kerülőket.

Ha a programban résztvevő egyén munkanélküli ellátásban részesült, akkor – az előző két programhoz hasonlóan – kisebb valószínűséggel helyezkedik el, mint akkor, ha nem részesült ilyen ellátásban. Ugyancsak érvényesül a képzési programoknál megfigyelt rátahatás, vagyis hogy a munkaerőpiaci kereslet mérséklődése rontja az álláshozjutási esélyeket.

A képzési programokhoz és a közhasznú munkához képest új elem, hogy két, a háztartás összetételét jellemző változó (a nyugdíjasok és a foglalkoztatottak száma) szignifikánsan emeli az elhelyezkedési esélyeket. Feltehető, hogy nagyobb számú nyugdíjas nagyobb eltartási költségekkel jár együtt, s ezért jobban ösztönöz az elhelyezkedésre. Több foglalkoztatott vélhetőleg demonstrációs hatásánál fogva intenzívebb álláskeresésre készíti a programban résztvevőket.

Végül, a képzési programokhoz és a közhasznú munkához képest új összefüggés, hogy az elhelyezkedést befolyásolja a lakóhely. Ha az egyén budapesti, akkor kisebb valószínűséggel számíthat elhelyezkedésre, mint az ország egyéb területein lakó programrésztvevők.

Vállalkozási támogatás

A vállalkozási támogatás esetében (néhány megyeváltozótól eltekintve) egyetlen tényezőt találtunk, ami az elhelyezkedési esélyeket befolyásolja. Ez a változó a helyi munkanélküliségi ráta. A paraméterbecslés előjele ráadásul pozitív (a képzésnél és

a bértámogatásnál negatív volt). Az a tény, hogy a megfigyelt jellemzők közül lényegében egyik sem befolyásolja érdemben az elhelyezkedési valószínűséget, arra utal, hogy az ebben a programban résztvevő egyének itt meg nem figyelt sajátosságai játszanak szerepet. A munkanélküliségi rátára kapott pozitív paraméterbecslés ugyancsak azt sugallja, hogy itt a munkanélkülieknek egy sajátos csoportjáról van szó, akiket a kereslet összehúzódása éppenséggel intenzívebb álláskeresésre ösztönöz.

5. A programok sikerességének páronkénti összevetése

Mint korábban is, a programok sikerét az elhelyezkedést elősegítő hatásukkal mérjük. Az elhelyezkedési esély vizsgálata céljából – korábbi eljárásunkhoz hasonlóan – többváltozós logit modelleket használtunk. A programok teljesítményét jól jelzi az ún. esélyráta, ami az elhelyezkedési valószínűség és az el nem helyezkedési valószínűség hányadosa.⁶ Például 60 százalékos átlagos elhelyezkedési valószínűség mellett az esélyráta értéke 1,5 (0,6/0,4), 80 százalékos átlagos elhelyezkedési valószínűség mellett pedig 4 (0,8/0,2). Ha az egyes programok átlagos esélyrátáit szemügyre vesszük, akkor azt találjuk, hogy a legsikeresebb a vállalkozói támogatás, ahol a programban résztvevőknek csaknem tizenegyszer nagyobb esélyük van az elhelyezkedésre, mint arra, hogy nem helyezkedtek el, az esélyráta értéke 10,7. Ezután következik a bértámogatás, mintegy háromszoros esélyráta értékkel (3,2). A harmadik és a negyedik helyen a képzési programok és a közhasznú munkák állnak. Ezeknél az esélyráta értéke egynél kisebb, tehát az el nem helyezkedés esélye nagyobb, mint az elhelyezkedésé. A képzési programoknál ez mintegy 0,8, a közhasznú munkánál pedig körülbelül 0,3.

Nem lényegtelen, hogy mely tényezők magyarázzák az egyes programok sikerességét, illetve a programok sikerességében mutatkozó eltéréseket. Az eltérő esélyráták mögött ugyanis számos – foglalkoztatáspolitikai szempontból kívánatos vagy kevésbé kívánatos - tényező húzódhat meg. Lehetséges, hogy egyes programok egyszerűen azért sikeresebbek, mert maga a program jobb vagy rosszabb, tehát a programban való részvétel eleve jobb elhelyezkedési esélyeket nyújt. Lehetséges az is, hogy a programnál megfigyelt elhelyezkedési előny pusztán abból fakad, hogy a programrészvételben önszelekció érvényesül, vagyis hogy az adott program-

ban olyan egyének vesznek részt, akiknek az elhelyezkedési esélyei a programban való részvételtől függetlenül is jobbak. Ekkor a programnál megfigyelt esélyelőny abban az értelemben látszólagos, hogy nem a programnak, hanem az önszelekciónak tulajdonítható. Az önszelekciónak ez a hatása megjelenhet az eltérő sikerességű programok résztvevői megfigyelt változók szerinti eltérő összetételében (mondjuk az egyik programban iskolázottabb, a másikban kevésbé iskolázott egyének vesznek részt), de elképzelhető, hogy ezek az egyének meg nem figyelt változóikban különböznek egymástól (például tehetségben, szorgalomban, keresési intenzitásban vagy elhelyezkedésre való hajlamukban). Ekkor a programok relatív teljesítménye ismét nem vagy nemcsak a programnak, hanem az önszelekciónak (is) tulajdonítható.

Az alábbiakban a programok átlagos sikerességét páronként elemezzük. Két program átlagos sikerességének különbsége három tényezőre bontható fel.⁷

Az első tényező azt mutatja meg, mekkora lenne a programok relatív sikeressége akkor, ha a két egyenletben szereplő változóátlagok és a becsült paraméterek egyenlők volnának, vagyis ha a két programban résztvevők összetétele, illetve az egyes változók hozadéka nem különbözne. Az egyszerűség kedvéért ezt a fakort *programhatásnak* nevezzük, mert az általa jelzett esélyelőny vagy hátrány a programokban résztvevők megfigyelt összetételbeli eltéréseitől és becsült paramétereinek különbségeitől függetlenül fennáll.⁸ Ezt úgy értelmezzük, hogy az egyes programok által nyújtott elhelyezkedési előnyök nagyobbak, mint más programoké függetlenül a programban résztvevők összetételétől és a programokra jellemző megfigyelt változóhozadékoktól.⁹

A második tényező azt mutatja meg, mekkora lenne a programok relatív sikeressége akkor, ha az egyenletek konstans tagjai és a becsült paraméterek egyenlők volnának, vagyis ha a program- és a paraméterhatásban nem különböznének egymástól. Ebben a tényezőben tehát a megfigyelt változók programokra jellemző átlagaiban mutatkozó eltérések hatásai tükröződnek, vagyis az a tény, hogy a progra-

⁶ Más néven odds-ratio.

⁷ A tényezőkre bontás módszerét részletesen a Függelékben közöljük.

⁸ Megjegyezzük, hogy a programhatást az egyenletekben nem szereplő változók is befolyásolhatják.

⁹ Ezt az értelmezést támasztja alá, hogy a programok páronkénti összehasonlításakor a legnagyobb (ötszörös-tizenötszörös) programhatás-értékeket azoknál a program-párokban találjuk, amelyekben a közhasznú munka is szerepel, tehát egy olyan program, amelynek közvetlenül nem célja az elhelyezkedés.

mokban résztvevők összetétele nem egyforma. Ezt a faktort tehát *összetételhatásnak* nevezzük. Az összetételhatásban megjelenhet az úgynevezett önkiválasztás vagy önszelekció, vagyis hogy a különböző programokban eltérő megfigyelt jegyekkel rendelkező egyének vesznek részt, és hogy a programok eltérő sikeressége részben a kedvezőbb vagy kedvezőtlenebb összetétel következménye. Ha – mondjuk – a magasabb iskolai végzettség önmagában magasabb elhelyezkedési esélyt jelent, akkor – ceteris paribus – azoknál a programoknál várhatunk esélyelőnyt, amelyekben magasabb iskolai végzettségű egyének vesznek részt.

Végül, a harmadik tényező azt mutatja meg, mekkora lenne a programok relatív sikeressége, ha az egyenletek konstansai és a modellben szereplő változók átlagai egyenlők volnának, vagyis ha a programok sem a programhatás, sem az összetétel tekintetében nem különböznének egymástól. Ebben a hatásban tehát azok a relatív előnyök/hátrányok jelennek meg, amelyek a becsült paraméterek eltéréseire vezethetők vissza. Ezért ezt a harmadik faktort *paraméterhatásnak* nevezzük. A paraméterhatás arra ad választ, mekkora egy adott tényező (megfigyelt változó) elhelyezkedési esélyben kifejezett relatív hozadéka vagy relatív értéke, azaz hogy az egyes programokban való részvétel révén az egyes egyéni vagy háztartási vagy munkaerőpiaci jellegzetességekhez mekkora elhelyezkedési esélyelőny vagy hátrány társul. Adott változó hozadékát vagy értékét befolyásolhatja az, hogy az egyén mely programban vesz részt. A hozadékkülönbségek mögött itt is állhat önkiválasztási hatás, mert az egyes programokban résztvevők különbözhetnek egymástól elhelyezkedési motiváltságukban, meg nem figyelt készségeikben, képességeikben és preferenciáikban is.

A becslések elkészítése során megvizsgáltuk, vajon a programokban résztvevő férfiak és nők különböznek-e egymástól a becsült paraméterek szerint. Azt találtuk, hogy ez egyik programra sem áll fenn, ezért a becsléseket férfiakra és nőkre együtt készítettük el.

A becslésbe bevont változók a következők voltak: életkori csoportok (hat életkori csoportot különböztettünk meg: 20 éves vagy fiatalabb, 21-25 éves, 26-30 éves, 31-35 éves, 36-40 éves, 40 évesnél idősebb), iskolai végzettségi csoportok (öt iskolai végzettségi csoporttal: 8 általános vagy kevesebb, szakmunkásképző, szakközépiskola, gimnázium, felsőfokú iskolai végzettség), munkanélküli ellátás (dichotóm változó: az egyén részesült-e vagy sem munkanélküli ellátásban), munkanélküliségi ráta, háztartási változók (0-6 éves gyermekek, az eltartottak, a megkérdezetten kívül a

foglalkoztatottak száma a családban, a háztartás havi nettó jövedelme – a megkérdezett jövedelmét leszámítva).

Az életkort és az iskolai végzettséget az egyének emberi tőkéjét jelző változónak tekintjük; előbbi a munkaerőpiaci gyakorlat során, utóbbi az iskolában megszerzett tudástökére utal. Általában feltehetjük, hogy nagyobb emberi tőke az elhelyezkedési esélyek szempontjából is előnyt jelent. Ez a programok sikerességét mind az összetétel-, mind a paraméterhatáson keresztül befolyásolhatja. Azt várhatjuk, hogy kedvezőbb összetételű programok nagyobb elhelyezkedési esélyt nyújtanak. Az emberi tőke elhelyezkedési esélyben megjelenő hozadéka programonként változó lehet. Egyebek mellett függhet az adott programokban megfigyelt emberitőke-eloszlásuktól, mondjuk a magasabb emberi tőke jelenlétének relatív gyakoriságától/ritkaságától.

A munkanélküli ellátás és a munkanélküliségi ráta két foglalkoztatáspolitikai szempontból közvetlenül releváns változó. A munkanélküliek elhelyezkedési esélyeinek alakulásával foglalkozó munkák tipikus feltevése, hogy a munkanélküli ellátás – tiszta jövedelemhatás jelenléte révén – csökkenti az elhelyezkedési esélyeket, és hogy a lokális munkaerőpiacok aktuális keresleti állapotát jelző munkanélküliségi ráta emelkedése is általában fékezőleg hat a munkanélküliek elhelyezkedésére. Ha e feltevések helytállóak, akkor az egyes programokban résztvevők összetétele egyértelmű hatást gyakorol a programok sikerességére; minden egyéb feltétel azonosága mellett azoknál a programoknál figyelhetünk meg kisebb esélyrátaikat, amelyekben nagyobb a munkanélküli ellátásban részesültek aránya, illetőleg amelyeknél a résztvevőkre jellemző helyi munkanélküliségi ráta átlagos értékei magasabbak. A két feltevés azonban nem feltétlenül helytálló. Ismeretes, hogy a munkanélküliek egyes csoportjainál nem érvényesül a fent említett tiszta jövedelemhatás. Ezek a csoportok a munkanélküli ellátásból befolyó összegeket (részben) álláskeresésre költik; e csoportoknál az elhelyezkedési esély és a munkanélküli ellátás kapcsolata emiatt éppen fordított. Lehetséges tehát, hogy a munkanélküli ellátásban részesülők nagyobb aránya nagyobb elhelyezkedési esélyekkel jár együtt. Ugyanígy lehetnek olyan egyének, akiket a munkaerőpiaci kereslet mérséklődése fokozott álláskeresésre ösztönöz, s ha adott programban inkább ilyen egyének vesznek részt, akkor magasabb átlagos munkanélküliségi ráta mellett éppenséggel nagyobb sikerességet tapasztalhatunk. A két változó paraméterének előjele a sztenderd keresési modellekben többnyire negatív. Két program relatív sikerességére gyakorolt hatásuk eb-

ben az esetben attól függ, hogy melyik programnál fékezik erőteljesebben az elhelyezkedést. A paraméterek eltérő értékeiben a programokban résztvevők eltérő preferenciái, munkaerőpiaci tapasztalatai vagy meg nem figyelt jellegzetességei is szerepet játszhatnak. Megjegyezzük, hogy a negatív paraméterek feltevése empirikusan nem mindig áll fenn. Ha pozitív paraméterbecsléseket kapunk, akkor ez arra utal, hogy az adott programban résztvevők nem a tipikus munkanélkülitől elvárt módon viselkednek. Emögött ismét a preferenciák eltérései, és ennek következtében az elvárttól különböző keresési magatartás húzódhat meg.

A háztartási változók közül a keresési modellekben elméleti előrejelzést csak a háztartás jövedelmére vonatkozóan találunk. Magasabb jövedelem negatív irányban befolyásolja a tipikus munkanélküli álláskeresését, s ezen keresztül elhelyezkedési esélyeit. Ugyanakkor itt is előállhat az az eset, hogy magasabb háztartási jövedelem nagyobb keresési befektetésekhez vezet, így javítja az elhelyezkedési esélyeket. Ha a programokban a modellek tipikus munkanélkülije vesz részt, akkor magasabb átlagos háztartási jövedelem mellett alacsonyabb elhelyezkedési esélyek figyelhetők meg. A többi háztartási változó a háztartás összetételének jellemzésére szolgál. E változóknál nincsenek határozott elméleti előrejelzéseink.

Vállalkozási támogatás és közhasznú munka

Mint láttuk, a vállalkozási támogatás a legsikeresebb a közhasznú munka pedig a legkevésbé sikeres program. A vállalkozási támogatás esélyrátájának értéke mintegy harmincötszöröse a közhasznú munka megfelelő mutatóértékének. A programhatás önmagában több mint ötszörös esélyráta értéket jelent a vállalkozási támogatásban résztvevők számára. Az összetétel- és a paraméterhatás együttesen csaknem hét és félszeres esélyráta-előnyt jelent. A két programban résztvevő egyének jellegzetességeinek, a helyi munkaerőpiac állapotának, illetve a háztartási változónak nagyjából ugyanakkora szerepe van a tetemes különbség kialakulásában, mint a becsült paramétereknek.

Ami az összetételhatást, illetve egyes tényezőinek szerepét illeti, elsődlegesen a munkanélküli ellátás, másodsorban az iskolai végzettség fontosságát emelhetjük ki. A két programban résztvevők jelentősen különböznek egymástól abban a tekintetben, hogy mekkora hányaduk részesült munkanélküli ellátásban. A vállalkozói támogatási programban résztvevők között ezeknek az aránya kevesebb, mint 2 százalék,

a közhasznú munkában résztvevők között viszont több, mint negyven százalék. A követett eljárásból adódóan a munkanélküli ellátás negatívan hat az elhelyezkedési valószínűségekre, következésképpen az esélyráta alakulására; ez önmagában mintegy nyolcvan százalékos előnyt jelent a vállalkozási támogatásban résztvett egyének számára. Az iskolai végzettség esetében a vállalkozási támogatás előnye valamivel kisebb (negyvenkét százalék). Az előny abból adódik, hogy magasabb iskolai végzettséggel az egyének általában nagyobb eséllyel számíthatnak elhelyezkedésre, és a közhasznú munkában résztvett egyének között igen magas a legalacsonyabb (nyolc általános vagy kevesebb) iskolai végzettséggel rendelkezők aránya.

Egészen más tényezők állnak a paraméterhatások eltérései mögött. A vállalkozási támogatásban résztvevők az életkori paramétereknek betudható elhelyezkedési előnye több, mint 40 százalék. E csoport tagjai minden életkori csoportban magasabb paraméterértékkel rendelkeznek, tehát e programban bármely életkori kategóriának nagyobb a hozadéka. Ez arra utalhat, hogy a vállalkozási támogatásban résztvevőknél az életkor sokkal inkább jelzi a munkaerőpiaci gyakorlatot, mint a közhasznú munkában résztvevőknél, s ez relatíve magasabb elhelyezkedési esélyekben is megjelenik. Ennél is jóval erőteljesebb esélykülönbségek figyelhetők meg a háztartás-összetételben. A háztartás-összetétel jellemzésére használt változók többlet "hozadéka" mintegy nyolcvan százalék. A háztartás-összetételben megfigyelt esélykülönbségekben két változó játszik lényeges szerepet: a háztartástagok jövedelmei, valamint az eltartottak száma. Mindkét változónál azt látjuk, hogy a közhasznú munkában résztvevők esetében a paraméter negatív, a vállalkozási támogatásban résztvevőké pedig pozitív. Ez azt jelenti, hogy a két programban résztvevő személyek gyökeresen eltérően reagálnak a háztartás-összetétel alakulására, s ez feltehetően befolyásolja álláskeresői intenzitásukat. A közhasznú munkában résztvevőknél a jövedelem, valamint az eltartottak számának növekedése az elhelyezkedési esélyek csökkenését, a vállalkozási támogatásban résztvevőknél pedig növekedését eredményezi. Hasonló jelenség figyelhető meg a munkanélküliség ráta esetében is: a munkanélküliségi ráta paramétere ugyan mindkét csoportnál pozitív, azaz magasabb munkanélküliségi ráta - feltehetően a keresési intenzitás emelkedése révén - javítja az elhelyezkedési esélyeket, de a paraméter értéke a vállalkozási támogatás esetében háromszor akkora, mint a közhasznú munka esetében. Rosszabb munkaerőpiaci feltételek tehát a vállalkozási támogatásban résztvevőket erőteljesebben ösztönzik az elhelyezkedésre.

A fenti változókkal ellentétes irányban hat az iskolai végzettség. Ha csupán e változók paraméterkülönbségeinek volna szerepe az elhelyezkedési esélyek alakulásában, akkor a közhasznú munkában résztvevők elhelyezkedési esélyei meghaladnák a vállalkozási támogatásban résztvevőkét. A vállalkozási támogatásban résztvevők iskolai végzettségben kifejezett emberi tőkájének hozadéka tehát relatíve kisebb, mint a közhasznú munkában résztvevőké. Ez abból adódhat, hogy a közhasznú munkában résztvettek között viszonylag alacsonyabb a magasabb iskolai végzettséggel rendelkezők aránya, és emiatt a magasabb iskolai végzettség az adott program többi résztvevőjéhez képest nagyobb előnyt jelent, mint ha ugyanezzel az iskolai végzettséggel a másik programban vettek volna részt.

Bértámogatás és közhasznú munka

A bértámogatási program ugyancsak biztosabb elhelyezkedést jelent, mint a közhasznú munka. E program előnye a közhasznú munkával összevetve – az esélyráták hányadosában kifejezve – összességében mintegy tizenegyszeres. Ha a két programban résztvevők összetétele és a paraméterek egyenlők volnának, a bértámogatás mintegy tizenötszörös esélyelőnyt jelentene. A bértámogatási programokban résztvevők elhelyezkedési előnye emellett kedvezőbb összetételükre vezethető vissza (66 százalék előny), a paraméterhatás összességében éppenséggel a közhasznú munkában résztvettek magasabb elhelyezkedési esélye irányában hat (54 százalék hátrány).

A két programban résztvevő egyének összetételéből fakadó előny elsősorban két tényezőnek köszönhető. Az első helyen áll a munkanélküli ellátásban részesültek aránya. Ez a tényező önmagában mintegy negyven százaléknyi előnyt jelent a bértámogatási programokban résztvevők számára. Itt hasonló összefüggést találunk mint az előző program-párnál. Minél nagyobb arányban részesültek a programban résztvevők munkanélküli ellátásban, a modell szerint annál kisebb az esélyük az elhelyezkedésre. A bértámogatásban résztvett egyének 19 százaléka, a közhasznú munkában résztvettek közül pedig ennek kétszerese a munkanélküli ellátásban részesülők aránya. A második tényező (amely mintegy 16 százaléknyi elhelyezkedési előnyt jelent) az iskolai végzettség. Itt is ugyanaz a helyzet, mint az előző program-pár esetében: magasabb iskolai végzettség jobb elhelyezkedési lehetőségekkel jár, s a bértámogatásban részesültek aránya a magasabb iskolai fokozatokban maga-

sabb, mint a közhasznú munkában résztvevők. A többi tényező (munkanélküliségi ráta, háztartás-összetétel, életkor) nem játszik érdemleges szerepet a relatív elhelyezkedési esélyek alakulásában, mert a két csoport összetétele alig különbözik egymástól.

A paraméterhatások közül mindenekelőtt azt figyelhetjük meg, hogy a bértámogatásban részesülők minden életkori csoportban elhelyezkedési esélyelőnyt élveznek. Összességében ez mintegy ötven százalékos előnyt jelent. Ez ugyanúgy értelmezhető, mint az előző esetben, vagyis hogy a bértámogatási programban résztvevőknél az életkor hozadéka minden korcsoportban nagyobb. Ugyancsak esélyelőnyt jelentenek a háztartás összetételével kapcsolatos paraméterek (19 százalék). Ezen belül itt is az eltartottak és foglalkoztatottak száma játszik szerepet; mégpedig ugyanúgy, mint az előző program-párnál. Az iskolai végzettségnél, a munkanélküli ellátásnál, a munkanélküliségi rátánál ennek az ellenkezőjét tapasztaljuk. Adott iskolai végzettségnek a bértámogatási program esetében kisebb a hozadéka, mint közhasznú munka esetében. Ennek feltehetően ugyanaz az oka, mint az előző program-párnál. A bértámogatási programban résztvevőknél a munkanélküli ellátás erőteljesebb negatív hatást gyakorol az elhelyezkedésre, mint a közhasznú munkában résztvevőknél. Ennek következtében a bértámogatási programban résztvevők elhelyezkedési esélyei nagyobb mértékben romlanak a munkanélküli ellátás hatására. Ez azt jelenti, hogy a bértámogatási programban résztvevők esetében a munkanélküli ellátás elhelyezkedést fékező hatása erőteljesebb. A helyi munkaerőpiac állapota, illetve a munkaerőpiaci kereslet – amit a munkanélküliségi rátával közelítünk – ugyancsak ebbe az irányba fejt ki hatását. A bértámogatási programban résztvevők esetében a munkanélküliségi ráta paraméterének előjele negatív, a közhasznú munkánál pozitív, adott munkaerőpiaci kereslet mellett tehát a bértámogatási programban résztvevők kisebb eséllyel helyezkednek el, mint a közhasznú munkában résztvevők.

A bértámogatási program tehát a közhasznú munkához képest akkor is jelentős esélyelőnyt jelentene, ha a két csoportban résztvevők összetétele és paraméterei azonosak volnának. Az előnyt fokozza, hogy a bértámogatási programban megfigyelt jegyeiket tekintve a programrésztvételtől függetlenül is nagyobb elhelyezkedési esélyekkel rendelkező munkavállalók találhatók; a paraméterek ugyanakkor éppen az ellenkező irányban fejtenek ki – de a másik kettőnél lényegesen gyengébb – hatást.

Képzési programok és közhasznú munka

A képzési programok összességükben mintegy háromszoros esélyrarával jellemezhetők a közhasznú munkához képest. A képzési programok előnye döntően a tiszta programhatásnak tulajdonítható. Ha a két program változóátlagai és paraméterei egyenlők lennének, akkor a képzési programokban való részvétel mintegy hatszoros esélyelőnyt jelentene a közhasznú munkához képest. Ez azt jelenti, hogy a képzési programok – a résztvevők jegyeitől és a becsült paraméterektől függetlenül – lényeges elhelyezkedési előnyt jelentenek a közhasznú munkában való részvételhez képest. Ugyanilyen irányban hat az összetételhatás. Ha csupán a két programban résztvevők személyes jegyeit, háztartási összetételét, illetve munkaerőpiaci helyzetét tekintjük, akkor a képzési programok ötven százalékos előnyt jelentenek a közhasznú munkához képest. Az előző program-párnál megfigyelt összefüggéssel megegyezően a paraméterhatás önmagában éppenséggel a képzési programokban résztvevők gyengébb elhelyezkedési esélyeit jelzi; a két program, illetve résztvevői pusztán a paraméterek tekintetében különböznének egymástól, akkor a közhasznú munka esélyrátája mintegy háromszorosa lenne a képzési programokénak.

Az összetételhatásban kifejezett esélyelőnyben két tényező játszik szerepet: az iskolai végzettség, valamint az, hogy az adott programban résztvevők részesültek-e munkanélküli ellátásban vagy sem. A képzési programokban – nem meglepő módon – a magasabb iskolai végzettségűek aránya magasabb, mint a közhasznú munkában. Hasonlóképpen: a képzési programokban résztvevők közül alacsonyabb a munkanélküli ellátásban részesültek aránya. Ez a két tényező a képzési programok javára rendre 28, illetve 24 százalék esélyráta-előnyt jelent.

A becsült paraméterek által mutatott ellenirányú hatás – mint az előző két esetben is – nem jellemző az életkorra; a képzési programok minden életkori csoportnál nagyobb elhelyezkedési esélyelőnyt jelentenek. Az iskolai végzettségre nézve ugyancsak az előző két esetben megfigyelt összefüggést látjuk: a képzési programok minden iskolai végzettségi csoportban kisebb hozadékot produkálnak (a különbség együttesen 50 százalék). A munkanélküli ellátás paramétere mindkét programnál negatív, de a közhasznú munkánál az elhelyezkedést mérséklő hatás erőteljesebb. Ez a képzési programokban résztvevők számára önmagában 14 százalék előnyt jelent. A helyi munkaerőpiac keresleti viszonyait kifejező munkanélküliségi ráta a közhasznú munka számottevő (mintegy 50 százaléknyi) előnyét mutatja. Ez

abból adódik, hogy a képzési programokban résztvevők elhelyezkedési esélyei a munkanélküliségi ráta emelkedésének hatására romlanak, a közhasznú munkában résztvevők esélyei viszont javulnak.

Vállalkozási támogatás és képzési programok

A vállalkozási támogatás esélyrátája mintegy tizenháromszorosa a képzési programokénak. Az előny döntő hányada a paraméterhatásnak tulajdonítható, kisebb elhelyezkedési előny származik a vállalkozási támogatásban résztvevők kedvezőbb összetételéből. Az eddig összehasonlított program-párokhoz képest új elem, hogy a programhatás kisebb egynél, azaz ha a két program résztvevőinek összetétele és az elhelyezkedési esélyekkel kapcsolatos paraméterek egyformák lennének, akkor a vállalkozási támogatás esélyrátája mintegy 10 százalékkal kisebb lenne, mint a képzési programok megfelelő mutatójának értéke. Ennek következtében az összetétel és a paraméterhatásnak együttesen betudható esélyelőny több, mint tizenötszörös.

Az összetételhatást vizsgálva két tényező – az életkor és a munkanélküliségi ellátás – szerepét emelhetjük ki. A vállalkozási támogatásban résztvevők között alacsonyabb a két legfiatalabb korcsoportéhoz tartozók, és rendre magasabb az idősebb életkori csoportokhoz tartozók aránya; az előny feltehetően a vállalkozási támogatásban résztvevők hosszabb munkaerőpiaci gyakorlatával hozható összefüggésbe. A munkanélküli ellátás hatása hasonló a korábban vizsgált program-pároknál megfigyelthez: a képzési programokban résztvevők között több, mint tízszeres a munkanélküli ellátásban részesült egyének aránya, és minthogy a munkanélküli ellátás paramétere itt negatív, ez mintegy 30 százaléknyi előnyt jelent a vállalkozási támogatásban résztvevők számára.

Említettük, hogy a két csoport között megfigyelhető esélyeltérések döntően a paraméterek eltéréseire vezethetők vissza. Lényegében minden paraméternél a vállalkozói támogatás tetemes előnyét regisztrálhatjuk. A paraméterhatások értékének sorrendjében első helyen áll a munkanélküliségi ráta, második helyen a háztartás-összetétel, végül az iskolai végzettség, az életkor, valamint a munkanélküli ellátás következik. A munkanélküliségi ráta paramétere a vállalkozási támogatásnál pozitív, a képzési programoknál negatív, így a lokális munkaerőpiac bármely állapota mellett az első program résztvevői nagyobb eséllyel helyezkednek el, mint a második program résztvevői. A háztartás-összetétel változói nál ugyanezt találjuk. A foglalkoztatott

háztartástagok száma kivételével a háztartás-összetételt jellemző változók paraméterei a vállalkozási támogatásban résztvetteknél pozitív, a képzésben résztvetteknél negatív, vagyis a képzési támogatásban résztvevők preferenciáikban különböznek. A képzésben résztvevők hajlamosabbak arra, hogy a háztartás jövedelmének növekedésével csökkentsék keresési erőfeszítéseiket, illetve ha a háztartás tagjai közül többen foglalkoztatottak.

Bértámogatás és képzési programok

A bértámogatási program a munkaerőpiaci képzéshez képest csaknem négyszeres előnyt jelent. Mindhárom hatás értéke nagyobb egynél, tehát egyenként is a bértámogatási programokban résztvevők elhelyezkedési előnyét jelzik. A három hatás közül a programhatás a legerősebb (önmagában két és félszeres előny).

Ami az összetétel hatását illeti, az idősebb kohorszok aránya a bértámogatási programban nagyobb, s ha ebben a munkaerőpiaci gyakorlat tükröződését látjuk, akkor nem meglepő, hogy a bértámogatási programban résztvevők életkori összetétele mintegy tizenöt százalékkal nagyobb esélyelőnyt mutat. Második helyen áll a munkanélküli ellátásban részesülők arányának hatása. A képzésben résztvettek között ez az arány magasabb, s ez önmagában mintegy 10% előnyt jelent a bértámogatási programban résztvevők számára. Az iskolai végzettség mintegy hét százalékos előnyt jelent a bértámogatásban résztvevőknek. Ez annak ellenére így van, hogy a bértámogatási programban résztvevők között rendre nagyobb a magasabb iskolai végzettséggel rendelkezők aránya. Az ok, hogy a képzési programok két legmagasabb iskolai végzettségi csoporthoz tartozó paramétere erőteljesen negatív. Ezért – az eljárás logikája szerint – a magasabb iskolai végzettség ebben az összehasonlításban alacsonyabb esélyeket jelent. Megemlítjük még, hogy a munkanélküliségi ráta hatása a fentiekkel ellentétes. Ez abból adódik, hogy a képzési támogatásban résztvevőknél e változó átlaga magasabb, paramétere pedig negatív.

A paraméterhatások közül a legnagyobb az iskolai végzettségnek tulajdonítható 36 százalékos előny. Itt ismét azt mondhatjuk, hogy a gyengébb iskolaivégzettség-összetétellel rendelkező bértámogatási programban résztvevők között a magasabb iskolai végzettség nagyobb elhelyezkedési előnyt jelent, mint a jobb összetételű képzési programokban (mint említettük: ráadásul a képzési programokban résztvevőknél a két legmagasabb iskolai végzettségű csoport paraméterének előjele nega-

tív). Az életkori hozadék a bértámogatási programokban résztvevőknél csaknem 30 százalékkal magasabb. Ennél valamivel kisebb, 24 százalék a háztartásösszetétel-változók paramétereinek betudható előny. Úgy tűnik, itt érhetjük tetten a bértámogatási programok egyik sajátosságát: elsődleges célja a háztartás jövedelmének a biztosítása. Ami a munkanélküliségi rátát illeti, a paraméter előjele mindkét csoportnál negatív, de a képzési programoknál az elhelyezkedést fékező hatás valamivel erőteljesebb. Ennek következménye a tíz százaléknyi esély-előny. Nagyon erőteljesen az ellenkező irányban hat a munkanélküli ellátás paramétere. Ha egyébként az összes paraméter azonos volna, akkor a bértámogatási programok résztvevői lényegesen kisebb eséllyel helyezkednének el. Mindkét program paraméterének előjele negatív, de a bértámogatás esetében az elhelyezkedést fékező hatás mintegy háromszoros a másik programhoz képest.

Vállalkozási támogatás és bértámogatás

E két program előnykülönbsége a legkisebb; összességében a vállalkozási támogatásban résztvevők mintegy 1,7-szeres előnyt élveznek. E program-párnál találjuk a legkisebb programhatást. Ha a két program paraméterei és a résztvevők összetétele azonos volna, akkor a vállalkozási támogatásban résztvevők egyharmadnyi eséllyel rendelkeznének a bértámogatási programban résztvevőkhöz képest. A relatív programhatásból adódóan nem meglepő, hogy mind az összetétel-, mind a paraméterhatás a vállalkozási támogatásban résztvevők esélyelőnyét mutatja.

Az összetételhatás alakulásában a döntő szerepet a munkanélküli ellátás játsza; több, mint kétszeres a vállalkozási támogatásban résztvevők előnye. Ez abból adódik, hogy a bértámogatásban résztvevők közül mintegy tízszer annyian részesültek munkanélküli ellátásban a programban való részvétel után, mint a vállalkozási támogatásban részesülők. Ehhez képest szerény mértékben járul hozzá a vállalkozási támogatásban résztvevők előnyéhez az iskolai végzettség (13 százalék), az életkor (10 százalék), valamint a munkanélküliségi ráta (10 százalék). Az iskolai végzettség hatása a magasabb iskolai végzettségűek nagyobb arányából fakad. Hasonlóképpen, az idősebbek aránya is magasabb a vállalkozási támogatásban résztvevők között. Végül, a vállalkozási támogatásban résztvevők átlagos munkanélküliségi rátája alacsonyabb.

Áttérve a paraméterhatásra, a két, foglalkoztatáspolitikai szempontból lényeges változó szerepe a döntő, mindkettő a vállalkozási támogatásban résztvettek előnyét erősíti. A munkanélküli ellátás és a munkanélküliségi ráta paramétere a vállalkozási támogatásban résztvevőknél pozitív, a bértámogatásban résztvevőknél negatív. Az előbbiek elhelyezkedési esélyei tehát javulnak, ha munkanélküli ellátásban részesülnek, és ugyanígy a munkaerőpiac állapotának romlása nagyobb erőfeszítésre ösztönzi őket. Hasonló irányba mutat a háztartási összetétel változói közül a háztartás jövedelmének alakulása: a vállalkozási támogatásban résztvetteknél magasabb háztartási jövedelem ösztönzőleg, a bértámogatásban résztvetteknél pedig fékezőleg hat az elhelyezkedésre. Két további változót találunk, amelyeknek a hatása elmentéses: az iskolai végzettséget (0,8) és az életkort (0,64). Mindkét esetben a bértámogatásban résztvevők hozadéka nagyobb.

A programok páronkénti összevetése számos tanulsággal szolgált. Megállapításainkat az alábbiakban foglalhatjuk össze:

- A programok sikeressége igen eltérő. Az elhelyezkedési lehetőségek szempontjából a programok sorrendje: vállalkozási támogatás, bértámogatás, képzési programok, közhasznú munka.
- A programok különbségei igen széles tartományban szóródnak. Az esélyráta-hányadosban kifejezett legnagyobb különbség mintegy harmincöttszörös (vállalkozási támogatás a közhasznú munkával összevetve), a legkisebb valamivel kevesebb, mint kétszeres (vállalkozási támogatás a bértámogatással összevetve).
- A programhatások rangsora többnyire megegyezik a programok különbségeinek rangsorával. Magyarán a sikerebb programok többnyire akkor is sikerebbek volnának, ha a résztvevők összetételében és a paraméterekben nem különböznenének. Ez azt jelenti, hogy a programhatás (egyetlen program kivételével) önmagában is jelentős pozitív hatást képvisel. A kivétel a vállalkozási támogatás. A vállalkozási támogatás háromszor szerepel a páronkénti összevetésekben. Közben ez a legsikerebb program az elhelyezkedési esélyeket tekintve, a programhatás két esetben kisebb egynél, ami azt jelenti, a vállalkozási támogatás az a program, ahol a sikeresség a résztvevők önszelekciójából adódik.
- A résztvevők összetétele jelentősen befolyásolja a programok sikerességét. Az összességében sikerebb programok résztvevőinek összetétele minden eset-

ben „jobb”, azaz a magasabb elhelyezkedési esélyek minden program-pár esetében részben a résztvevők előnyösebb összetételének tudhatók be. Ebben két változó játszik lényeges szerepet. Az egyik az iskolai végzettség, a másik a munkanélküli ellátás. Az egyébként is sikeresebb programokban a résztvevők iskolai végzettsége is kedvezőbb, továbbá a munkanélküli ellátásban részesült személyek aránya alacsonyabb. Az iskolai végzettség hatása arra utal, hogy a tudástőke elhelyezkedési esélyekben kifejezett hozadéka pozitív. A munkanélküli ellátás szerepét – a sztenderd keresésmérettel összhangban – úgy értelmezzük, mint az elhelyezkedési erőfeszítések, illetve a keresési intenzitás mérséklése irányában ható tényezőt.

- Hasonlóképpen, az egyes tényezők hozadékai hatást gyakorolnak a programok sikerességére. A paraméterek hatásának iránya nem minden összehasonlított program-pár esetében azonos. Többnyire az összetételhatásnál megfigyelt helyzethez hasonló képet kapunk, azaz az összességében sikeresebb programoknál a paraméterek együttesen hozzájárulnak a sikeresebb programok előnyéhez. Két esetben (a bértámogatási és a képzési programok a közhasznú munkával összevetve) azonban az összességében kevésbé sikeres programban, a közhasznú munkában való részvétel nagyobb elhelyezkedési esélyt eredményezne, ha a résztvevők összetétele és a programhatások azonosak lennének.

Hivatkozások

Galasi Péter - Nagy Gyula (1998): Kilépési esélyek a munkanélküli járadékból 1992 és 1995 között. Megj: Fazekas K. (szerk): Munkaerőpiac és regionalitás a gazdasági átmenet időszakában. MTA Közgazdaságtudományi Kutatóközpont, Budapest, 57-111. o.

Godfrey, M., Lázár Gy., O'Leary, C. (1993): Report on a Survey of Unemployment and Active Labour Market Programmes in Hungary. ILO Japan Project, Budapest

Köllő János - Nagy Gyula (1995): Bérek a munkanélküliség előtt és után. Közgazdasági Szemle, 23. évf. 4. sz. 325-357. o.

Micklewright, John - Nagy Gyula (1995): Kiáramlás a munkanélküli-segélyezettek közül. Közgazdasági Szemle, 23. évf., 7-8. sz. 122-133. o.

O'Leary, C. (1997): A net impact analysis of active labour programmes in Hungary. Economics of Transition, 5. évf. 2. sz.

O'Leary, C. (1998): Evaluating the effectiveness of active labor programs in Hungary. W. E. Upjohn Institute for Employment Research, Kalamazoo, USA

Táblázatok

2.1. táblázat

A négy aktív programban résztvevő válaszadók létszáma megyénként

Megye	Képzés	Bértámogatás	Közhasznú munka	Vállalkozás- indítás
Budapest	196	56	70	98
Baranya	271	112	99	77
Békés	294	116	102	132
Borsod	194	212	156	162
Csongrád	266	110	95	74
Fejér	288	112	126	83
Hajdú-Bihar	250	102	169	120
Pest	285	39	118	119
Szabolcs	294	126	143	91
Vas	189	108	52	97
Összesen	2527	1093	1130	1053

2.2. táblázat

Az elhelyezkedés jellemzői

	Képzés	Bértámogatás	Közhasznú munka	Vállalkozás- indítás
Hónap	A normál állásban vagy vállalkozásban dolgozók aránya az aktív program befejezése óta eltelt hónapok szerint			
1	23 % (2523)	67 % (1092)	16 % (1122)	90 % (1064)
2	29 % (2525)	67 % (1092)	18 % (1123)	90 % (1065)
3	34 % (2523)	67 % (1092)	19 % (1126)	90 % (1064)
4	38 % (2523)	67 % (1093)	21 % (1128)	89 % (1065)
5	41 % (2528)	67 % (999)	22 % (1127)	89 % (1057)
6	43 % (2526)	67 % (935)	23 % (1127)	88 % (1052)
7	44 % (2512)	67 % (874)	23 % (1129)	87 % (1028)
8	45 % (2490)	67 % (763)	24 % (1129)	87 % (868)
9	46 % (2457)	68 % (690)	25 % (1126)	87 % (713)
10	47 % (2260)	69 % (600)	25 % (1003)	86 % (572)
11	46 % (1472)	67 % (501)	26 % (593)	87 % (462)
12	48 % (724)	67 % (358)	29 % (246)	84 % (350)
	A 6 hónapon belül elhelyezkedők aránya			
	45 % (2527)	71 % (1093)	25 % (1130)	92 % (1053)

Megjegyzés: Zárójelben az esetszámok.

2.3. táblázat

Az egyes aktív programok résztvevőinek összetétele, százalék

	Képzés	Bértámogatás	Közhasznú munka	Vállalkozás- indítás
<i>Nem</i>				
férfi	48.4	56.1	66.5	61.8
nő	51.6	43.9	33.5	38.2
<i>Korcsoport</i>				
-20 év	19.1	8.1	5.9	0.1
21-25 év	34.5	22.0	17.9	10.5
26-30 év	14.5	14.0	12.0	18.5
31-40 év	18.8	23.4	23.9	35.8
41-50 év	11.6	26.3	28.5	29.3
50 év felett	1.5	6.2	11.8	5.8
<i>Iskolai végzettség</i>				
8 osztály alatt	1.3	1.7	8.5	0.2
8 osztály	19.3	24.9	38.3	7.6
szakmunkásképző	26.3	42.7	30.2	38.5
szakközépiskola	27.0	19.2	9.4	28.8
gimnázium	20.1	7.6	10.3	14.4
felsőfokú	6.1	3.9	3.4	10.5
Esetszám	2527	1093	1130	1053

3.1. táblázat

Az egyes programok és a keresési módszerek eredményessége

Változók	Együttható	z
<i>Korcsoport</i>		
-20 év	-0.420	-3.7
26-30 év	0.521	4.5
31-35 év	0.373	2.9
36-40 év	0.379	2.9
40 év felett	0.268	2.6
<i>Iskolai végzettség</i>		
szakmunkásképző	0.361	4.0
szakközépiskola	0.473	4.6
gimnázium	0.044	0.4
felsőfokú	0.333	2.0
<i>Programrészvétel</i>		
képzési program	0.845	8.5
bértámogatás	1.877	17.0
vállalkozási támogatás	2.770	18.9
A program befejezése után munkanélküli segélyben részesült	-1.706	-19.3
<i>Keresési módszer</i>		
hirdetést olvas	-0.457	-5.5
hirdetést ad fel	-0.714	-3.0
hirdetésre válaszol	0.146	1.2
állami munkaközvetítő	-0.203	-2.4
magán közvetítők	-0.296	-1.3
felkeresi a munkaadót	0.313	3.8
egyéb keresési módszer	0.216	1.5
Jövedelem, 1000 forint	-0.005	-4.1
Az eltartottak száma	-0.113	-3.0
A foglalkoztatottak száma	0.179	4.0
Munkanélküliségi ráta, százalék	-0.051	-5.5
Konstans	-0.264	-1.7
Log likelihood	-2702.4066	
Esetszám	5336	

Megjegyzés: Logit becslés. Viszonyítási csoport: 21-25 éves, 8 osztályt vagy kevesebbet végzett, közhasznú munkán vett részt, nem részesült munkanélküli segélyben, barátok-rokonok-ismerősök segítségével keresett munkát.

3.2. táblázat

Az álláskeresési módszerek marginális hatása az elhelyezkedés valószínűségére

	Hirdetések olvasása	Hirdetés feladása	Munkaadók felkeresése	Allami munka-közvetítő
Átlag	-0.077	-0.120	0.053	-0.034
Minimum	-0.114	-0.178	0.004	-0.051
Maximum	-0.006	-0.010	0.078	-0.003
Szórás	0.032	0.050	0.022	0.014

Megjegyzés: Viszonyítási csoport: barátok-rokonok-ismerősök segítségével keresett munkát.

4.1. táblázat

A munkaerőpiaci képzésben résztvevők elhelyezkedési valószínűségét meghatározó tényezők

Változók	Együttható	z
<i>Korcsoport</i>		
-20 év	-0.519	-4.0
26-30 év	0.449	3.0
31-35 év	0.473	2.7
36-40 év	0.190	1.0
40 év felett	0.354	2.3
<i>Iskolai végzettség</i>		
szakmunkásképző	0.132	1.0
szakközépiskola	0.018	0.1
gimnázium	-0.375	-2.6
felsőfokú	-0.429	-2.0
Hozzájárulás a képzési költségekhez	0.187	2.1
A program befejezése után munkanélküli segélyben részesült	-0.108	-9.6
Jövedelem, 1000 forint	-0.004	-2.4
Az eltartottak száma	-0.174	-3.4
A 0-6 éves gyerekek száma	-0.173	-2.1
A foglalkoztatottak száma	0.174	3.0
Munkanélküliségi ráta, százalék	-0.065	-4.7
Konstans	0.694	3.6
Log likelihood	-1478.6305	
Esetszám	2292	

Megjegyzés: Logit becslés. Viszonyítási csoport: 21-25 éves, 8 osztályt vagy kevesebbet végzett, nem járult hozzá a képzési költségekhez, nem részesült munkanélküli segélyben.

4.2. táblázat

A munkaerőpiaci képzésben résztvevők elhelyezkedési valószínűségét meghatározó tényezők a pályakezdő változó szerepeltetésével

Változók	Együttható	z
Kor*pályakezdő	0.023	2.1
<i>Iskolai végzettség</i>		
szakmunkásképző	0.193	1.5
szakközépiskola	0.138	1.1
gimnázium	-0.284	-2.0
felsőfokú	-0.167	-0.8
Hozzájárulás a képzési költséghez	0.185	2.1
Pályakezdő	-0.636	-2.0
Jövedelem, 1000 forint	-0.004	-2.6
Az eltartottak száma	-0.177	-3.6
A 0-6 éves gyerekek száma	-0.065	-0.9
A foglalkoztatottak száma	0.091	1.7
Munkanélküliségi ráta, százalék	-0.066	-4.8
Konstans	0.718	4.0
Log likelihood	-1498.8363	
Esetszám	2292	

Megjegyzés: Logit becslés. Viszonyítási csoport: 8 osztályt vagy kevesebbet végzett, nem járult hozzá a képzési költségekhez, nem pályakezdő.

4.3. táblázat

A közhasznú munkában résztvevők elhelyezkedési valószínűségét meghatározó tényezők

Változók	Együttható	z
<i>Korcsoport</i>		
-20 év	-0.501	-1.4
26-30 év	0.365	1.4
31-35 év	-0.161	-0.6
36-40 év	0.163	0.6
40 év felett	-0.062	-0.3
<i>Iskolai végzettség</i>		
szakmunkásképző	0.479	2.7
szakközépiskola	0.876	3.6
gimnázium	0.429	1.7
felsőfokú	1.324	3.6
A program befejezése után munkanélküli segélyben részesült	-1.517	-8.6
Konstans	-0.970	-4.8
Log likelihood	-564.74483	
Esetszám	1130	

Megjegyzés: Logit becslés. Viszonyítási csoport: 21-25 éves, 8 osztályt vagy kevesebbet végzett, nem részesült munkanélküli segélyben.

4.4. táblázat

A bértámogatásban résztvevők elhelyezkedési valószínűségét meghatározó tényezők

Változók	Együttható	z
<i>Korcsoport</i>		
-20 év	0.557	1.3
26-30 év	1.076	3.0
31-35 év	0.946	2.5
36-40 év	0.909	2.4
40 év felett	0.684	2.5
<i>Iskolai végzettség</i>		
8 osztály vagy kevesebb	-0.429	-1.7
szakközépiskola	0.299	1.0
gimnázium	0.049	0.1
A program befejezése után munkanélküli segélyben részesült	-4.276	-15.3
Jövedelem, 1000 forint	-0.013	-3.0
A nyugdíjasok száma	0.437	2.5
A foglalkoztatottak száma	0.431	3.0
Munkanélküliségi ráta, százalék	-0.076	-2.9
Budapest	-1.092	-2.3
Konstans	2.145	5.0
Log likelihood	-356.75943	
Esetszám	1033	

Megjegyzés: Logit becslés. Viszonyítási csoport: 21-25 éves, szakmunkásképzőt végzett, nem részesült munkanélküli segélyben, nem budapesti.

4.5. táblázat

A vállalászási támogatásban részvevők elhelyezkedési valószínűségét meghatározó tényezők

Változók	Együttható	z
<i>Korcsoport</i>		
26-30 év	0.577	1.3
31-35 év	0.251	0.6
36-40 év	0.668	1.5
40 év felett	0.331	0.9
<i>Iskolai végzettség</i>		
szakmunkásképző	0.050	0.1
szakközépiskola	0.310	0.7
gimnázium	0.108	0.2
felsőfokú	0.738	1.2
Munkanélküliségi ráta, százalék	0.142	2.4
<i>Megye</i>		
Baranya	-1.683	-3.1
Békés	-0.227	-0.4
Borsod	-0.878	-1.3
Csongrád	-0.089	-0.1
Fejér	-0.139	-0.2
Hajdú	-2.046	-3.4
Pest	0.948	1.3
Szabolcs	-0.997	-1.7
Vas	2.004	1.8
Konstans	1.244	1.5
Log likelihood	-262.99999	
Esetszám	1052	

Megjegyzés: Logit becslés. Viszonyítási csoport: 21-25 éves, 8 osztályt vagy kevesebbet végzett, budapesti.

5.1. táblázat

Esélyráta-hányadosok tényezőkre bontása program-páronként

	Képzés és közhasznú munka			Vállalkozási támogatás és bértámogatás		
	Össze- tétel	Paramé- ter	Együtt	Össze- tétel	Paramé- ter	Együtt
<i>Korcsoport</i>						
-20 év	0.96	0.96	0.92	0.96	0.96	0.92
26-30 év	1.01	1.02	1.03	1.04	0.88	0.91
31-35 év	1.00	1.06	1.06	1.04	0.92	0.96
36-40 év	0.99	1.00	0.99	1.04	0.92	0.96
40 év felett	1.00	1.05	1.05	1.01	0.87	0.88
Életkor együtt	0.96	1.08	1.04	1.10	0.64	0.71
<i>Iskolai végzettség</i>						
szakmunkásképző	0.98	0.92	0.90	0.98	0.85	0.84
szakközépiskola	1.17	0.79	0.93	1.07	0.87	0.94
gimnázium	1.06	0.83	0.88	1.01	0.99	1.00
felsőfokú	1.04	0.89	0.93	1.06	0.96	1.02
Iskola együtt	1.28	0.53	0.68	1.13	0.71	0.80
A program befejezése után munkánélküli se- gélyben részesült	1.24	1.13	1.40	2.07	2.24	4.64
Munkánélküliségi ráta	0.99	0.51	0.50	1.08	1.87	2.01
<i>Háztartás-összetétel</i>						
Az eltartottak száma	1.00	0.90	0.91	1.00	0.93	0.93
A 0-6 éves gyerekek száma	0.99	0.92	0.91	1.01	0.99	1.00
A foglalkoztatottak száma	1.11	0.97	1.07	0.98	0.72	0.71
Jövedelem	0.91	1.22	1.12	1.01	1.44	1.45
Háztartás együtt	1.01	0.98	0.99	1.00	0.95	0.95
Összes változó együtt	1.51	0.32	0.49	2.78	1.74	4.84
Konstans			5.83			0.35

5.1. táblázat folytatása

	Vállalkozási támogatás és képzés			Bértámogatás és képzés		
	Össze- tétel	Paramé- ter	Együtt	Össze- tétel	Paramé- ter	Együtt
<i>Korcsoport</i>						
-20 év	1.10	1.02	1.12	1.06	1.09	1.15
26-30 év	1.02	1.02	1.04	1.00	1.07	1.07
31-35 év	1.04	1.00	1.04	1.01	1.03	1.04
36-40 év	1.02	1.06	1.08	1.01	1.06	1.06
40 év felett	1.08	1.02	1.11	1.07	1.03	1.10
Életkor együtt	1.29	1.10	1.42	1.15	1.29	1.49
<i>Iskolai végzettség</i>						
szakmunkásképző	1.02	1.12	1.14	1.03	1.10	1.12
szakközépiskola	1.00	1.14	1.14	1.00	1.14	1.13
gimnázium	1.02	1.13	1.16	1.04	1.04	1.08
felsőfokú	0.98	1.11	1.09	1.01	1.05	1.06
Iskola együtt	1.02	1.60	1.64	1.07	1.36	1.47
A program befejezése után munkanélküli se- gélyben részesült	1.32	1.03	1.37	1.10	0.55	0.60
Munkanélküliségi ráta	0.97	2.56	2.48	0.89	1.10	0.97
<i>Háztartás-összetétel</i>						
Az eltartottak száma	0.98	1.33	1.30	0.99	1.25	1.24
A 0-6 éves gyerekek száma	0.98	1.17	1.15	1.00	1.05	1.06
A foglalkoztatottak száma	0.96	1.01	0.97	0.96	1.18	1.14
Jövedelem	1.03	1.28	1.31	1.02	0.79	0.81
Háztartás együtt	0.95	2.00	1.90	0.98	1.24	1.21
Összes változó együtt	1.59	9.56	15.23	1.18	1.32	1.55
Konstans			0.89			2.58

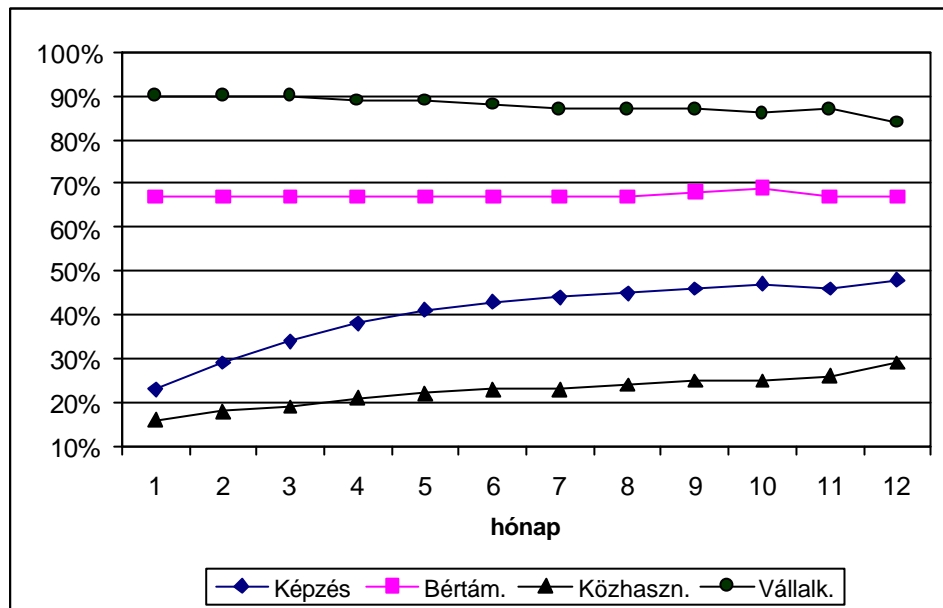
5.1. táblázat folytatása

	Vállalkozási támogatás és közhasznú munka			Bértámogatás és közhasznú munka		
	Össze- tétel	Paramé- ter	Együtt	Össze- tétel	Paramé- ter	Együtt
<i>Korcsoport</i>						
-20 év	1.02	1.02	1.04	0.99	1.07	1.06
26-30 év	1.02	1.04	1.07	1.01	1.09	1.09
31-35 év	0.99	1.11	1.10	1.00	1.10	1.10
36-40 év	1.01	1.05	1.06	1.00	1.05	1.05
40 év felett	1.00	1.16	1.16	1.00	1.15	1.15
Életkor együtt	1.05	1.41	1.48	1.00	1.55	1.55
<i>Iskolai végzettség</i>						
szakmunkásképző	1.04	0.99	1.03	1.06	0.95	1.01
szakközépiskola	1.19	0.89	1.06	1.09	0.96	1.05
gimnázium	1.02	0.99	1.01	0.98	0.97	0.95
felsőfokú	1.12	0.91	1.01	1.01	0.97	0.98
Iskola együtt	1.42	0.78	1.12	1.16	0.86	1.00
A program befejezése után munkanélküli se- gélyben részesült	1.84	1.04	1.92	1.41	0.60	0.84
Munkanélküliségi ráta	0.99	1.25	1.24	1.00	0.49	0.49
<i>Háztartás-összetétel</i>						
Az eltartottak száma	1.00	1.18	1.18	1.00	1.12	1.12
A 0-6 éves gyerekek száma	1.01	1.04	1.05	0.99	0.98	0.97
A foglalkoztatottak száma	1.05	0.98	1.03	1.06	1.15	1.22
Jövedelem	0.97	1.52	1.47	0.96	0.94	0.91
Háztartás együtt	1.03	1.83	1.88	1.01	1.19	1.20
Összes változó együtt	2.78	2.68	7.47	1.66	0.46	0.76
Konstans			5.21			15.03

Ábrák

1. ábra

A nem támogatott állásban vagy vállalkozásban dolgozók aránya az aktív program befejeződése óta eltelt hónapok szerint, százalék



Függelék

Az aktív munkaerőpiaci programok sikerességének páronkénti összehasonlítása tényezőkre bontással

Az alább ismertetett eljárás a lineáris regresszióra kidolgozott tényezőkre bontás logitbecslésre alkalmazott változata. A logitbecslésnek azt a tulajdonságát használjuk ki, hogy a modellel előrejelzett esélyráták logaritmusai egyenlő az indexfüggvényekkel. Függő változónk az elhelyezkedés valószínűsége.

Adott program sikerességét az ún. esélyrátával mérjük, amely azt mutatja meg, mekkora az elhelyezkedés valószínűsége az el nem helyezkedés valószínűségéhez képest. Az esélyrátát

$$(1) \frac{P}{1-P},$$

ahol P az elhelyezkedés valószínűsége. Adott program átlagos sikerességét a modellel előrejelzett átlagos esélyrátával jellemezzük:

$$(2) \frac{\bar{P}}{1-\bar{P}},$$

ahol a felülvonás a programra jellemző átlagos elhelyezkedési valószínűséget jelöli. Logit esetén a program átlagos esélyrátája:

$$(3) \frac{\bar{P}}{1-\bar{P}} = e^{c + \sum b\bar{X}},$$

ahol c konstans, δ_l -k becsült paraméterek, \bar{X} pedig a változók programra jellemző átlagos értéke. A program átlagos esélyrátájának természetes alapú logaritmusai:

$$(4) \log \frac{\bar{P}}{1-\bar{P}} = c + \sum b\bar{X}.$$

Ha két (i és j) program átlagos esélyrátáinak természetes alapú logaritmusát kívánjuk összehasonlítani, akkor a fenti összefüggés alapján

$$(5) \log \frac{\bar{P}_i}{1-\bar{P}_i} = c_i + \sum b_i \bar{X}_i \text{ és } \log \frac{\bar{P}_j}{1-\bar{P}_j} = c_j + \sum b_j \bar{X}_j.$$

A két program sikerességének a különbsége

$$(6) \log \frac{\bar{P}_i}{1-\bar{P}_i} - \log \frac{\bar{P}_j}{1-\bar{P}_j} = c_i + \sum b_i \bar{X}_i - c_j - \sum b_j \bar{X}_j.$$

Mint hogy a fenti egyenlőség jobb oldala lineáris, ezért a programok átlagos sikerességének különbsége a sztenderd Oaxaca-Blinder féle felbontás segítségével tényezőkre bontható. Azaz

$$(7) \log \frac{\bar{P}_i}{1-\bar{P}_i} - \log \frac{\bar{P}_j}{1-\bar{P}_j} = (c_i - c_j) + \sum b_j(\bar{X}_i - \bar{X}_j) + \sum \bar{X}_j(b_i - b_j).$$

(7) bal oldala a két program átlagos esélyráta hányadosának természetes alapú b-garitmus, hiszen

$$(8) \log \frac{\bar{P}_i}{1-\bar{P}_i} - \log \frac{\bar{P}_j}{1-\bar{P}_j} = \log \left(\frac{\frac{\bar{P}_i}{1-\bar{P}_i}}{\frac{\bar{P}_j}{1-\bar{P}_j}} \right).$$

A két program esélyrátájának hányadosát (7) és (8) felhasználásával a következőképpen fejezhetjük ki:

$$(9) \frac{\frac{\bar{P}_i}{1-\bar{P}_i}}{\frac{\bar{P}_j}{1-\bar{P}_j}} = e^{(c_i - c_j) + \sum b_j(\bar{X}_i - \bar{X}_j) + \sum \bar{X}_j(b_i - b_j)}.$$

Másképpen

$$(10) \frac{\frac{\bar{P}_i}{1-\bar{P}_i}}{\frac{\bar{P}_j}{1-\bar{P}_j}} = e^{c_i - c_j} e^{\sum b_j(\bar{X}_i - \bar{X}_j)} e^{\sum \bar{X}_j(b_i - b_j)},$$

ahol a jobb oldali szorzat első tagja a konstans-, második az összetétel-, harmadik tagja pedig a paraméterhatás. E nem sztenderd tényezőkre bontás révén kapott értékek azt mutatják meg, hogy a különféle tényezők hatásai hány százalékkal növelik vagy csökkentik egy-egy program eredményességét a másik program eredményességéhez képest.

A konstanshatást úgy értelmezhetjük, mint a programok hatását. Azt az előnyt vagy hátrányt mutatják meg ugyanis, ami akkor állna elő, ha a két program mind összetétel, mind a becsült paraméterek szempontjából egyforma volna. A konstanshatás tehát

$$(11) e^{c_i - c_j} e^{\sum b_j 0} e^{\sum \bar{X}_j 0} = e^{c_i - c_j}.$$

Az összetételhatás a programok esélyráta-eltéréseinek az a része, ami kizárólag annak tudható be, hogy a két program a változók átlagaiban különbözik egymástól. A pusztán az összetételből fakadó esélyeltérés tehát

$$(12) e^0 e^{\sum b_j(\bar{X}_i - \bar{X}_j)} e^{\sum \bar{X}_j 0} = e^{\sum b_j(\bar{X}_i - \bar{X}_j)}.$$

Végül, a paraméterhatás a megfigyelt (előre jelzett) esélyráta-hányados értékeiből azt a hányadot magyarázza meg, ami a két programra becsült paraméterek eltéréseiből adódik, azt az állapotot mutatja meg, ami akkor következne be, ha a változó-átlagok és a konstansok egyenlők lennének.

$$(13) e^0 e^{-\sum b_j 0} e^{\sum \bar{X}_j (b_i - b_j)} = e^{\sum \bar{X}_j (b_i - b_j)} .$$

Becslések az esélyráták tényezőkre bontásához

	Képzés		Bértámogatás	
	Együttható	z	Együttható	z
Életkor				
-20 év	-0.506	-3.93	0.517	1.21
26-30 év	0.454	3.05	0.907	2.50
31-35 év	0.482	2.79	0.735	1.93
36-40 év	0.201	1.11	0.670	1.75
40 év felett	0.364	2.36	0.444	1.63
Iskolai végzettség				
szakmunkásképző	0.157	1.21	0.371	1.47
szakközépiskola	0.045	0.34	0.715	2.30
gimnázium	-0.343	-2.41	0.158	0.39
felsőfokú	-0.391	-1.86	0.863	1.43
Munkanélküli segély	-1.086	-9.72	-4.226	-15.18
Eltartottak száma	-0.177	-3.41	0.094	0.81
Gyerekek száma	-0.177	-2.15	0.040	0.21
Foglalkoztatottak száma	0.178	3.08	0.366	2.73
Jövedelem	-4.20E-06	-2.50	-1.15E-05	-2.77
Munkanélküliségi ráta	-0.069	-5.06	-0.060	-2.61
Konstans	0.777	4.15	1.724	4.28
Log likelihood	-1480.731		-361.173	
N	2292.000		1033.000	
Pseudo R2	0.061		0.416	

	Közhasznú munka		Vállalkozási támogatás	
	Együttható	z	Együttható	z
Életkor				
-20 év	-0.306	-0.85		
26-30 év	0.332	1.17	0.554	0.03
31-35 év	-0.099	-0.33	0.477	0.81
36-40 év	0.232	0.79	0.505	0.36
40 év felett	0.006	0.03	0.433	0.62
Iskolai végzettség				
szakmunkásképző	0.489	2.64	0.452	1.00
szakközépiskola	0.910	3.50	0.490	0.42
gimnázium	0.601	2.29	0.522	0.90
felsőfokú	1.548	3.89	0.622	0.41
Munkanélküli segély	-1.524	-8.17	0.663	0.00
Eltartottak száma	-0.043	-0.54	0.152	0.27
Gyerekek száma	0.133	1.10	0.240	0.90
Foglalkoztatottak száma	0.210	1.79	0.190	0.26
Jövedelem	-9.70E-06	-1.95	3.87E-06	0.63
Munkanélküliségi ráta	0.010	0.46	0.034	0.68
Konstans	-0.986	-2.95	0.664	0.00
Log likelihood	-521.207		-241.722	
N	1047.000		963.000	
Pseudo R2	0.117		0.123	

