



MAGYAR TUDOMÁNYOS AKADÉMIA
KÖZGAZDASÁGTUDOMÁNYI KUTATÓKÖZPONT

BUDAPESTI MUNKAGAZDASÁGTANI FÜZETEK

BWP. 2002/6

A tartós munkanélküliek rendszeres szociális segélyezése és önkormányzati köz-foglalkoztatása Magyarországon 2000-2001-ben

FAZEKAS KÁROLY

Magyar Tudományos Akadémia Közgazdaságtudományi Kutatóközpont
Munkaerőpiaci Kutatások Műhelye

Budapesti Közgazdaságtudományi és Államigazgatási Egyetem
Emberi Erőforrások Tanszék

Budapest

Budapesti Munkagazdaságtani Füzetek 2002/6. szám

Magyar Tudományos Akadémia Közgazdaságtudományi Kutatóközpont,
Munkaerőpiaci Kutatások Műhelye
Budapesti Közgazdaságtudományi és Államigazgatási Egyetem Emberi
Erőforrások Tanszék

**Tartós munkanélküliek rendszeres szociális segélyezése és
önkormányzati köz-foglalkoztatása Magyarországon 2000-2001-
ben**

Szerző: FAZEKAS Károly kandidátus, az MTA Közgazdaságtudományi
Kutatóközpontjának igazgatóhelyettese
1112 Budapest Budaörsi út 45. Tel.: 309-2652
E-mail: fazekas@econ.core.hu

A tanulmány „Az önkormányzatok foglalkoztatáspolitikájának vizsgálata” című
ATA kutatási program keretében készült.

ISSN 1418–3331
ISBN 963 9321 56 7

Kiadja az MTA Közgazdaságtudományi Kutatóközpont
a “Közösen a jövő munkahelyeiért” Alapítvány támogatásával

Budapest, 2002

**A TARTÓS MUNKANÉLKÜLIEK RENDSZERES SZOCIÁLIS SEGÉLYEZÉSE
ÉS ÖNKORMÁNYZATI KÖZ-FOGLALKOZTATÁSA MAGYARORSZÁGON
2000-2001-BEN**

FAZEKAS KÁROLY

2000. május elsején jelentős változások léptek életbe a Szociális Törvényben. Azon munkanélküliek számára, akik kimerítették munkanélküli járadékra, illetve jövedelem pótló támogatásra való jogosultságukat, megszűnt a munkanélküliek jövedelem pótló támogatási rendszerébe való belépés, illetve visszalépés lehetősége. A munkanélküli járadékra, jövedelem támogatásra való jogosultságot kimerítő, illetve a munkaügyi kirendeltségekkel meghatározott ideig együttműködő aktív korú munkanélküliek rászorultság esetén rendszeres szociális segélyért folyamodhatnak az önkormányzatokhoz. A törvény az önkormányzatok feladatává tette, hogy megvizsgálják, vajon a segélyért folyamodók megfelelnek-e az előírt jogosultsági kritériumoknak. Az önkormányzatok kötelessége továbbá, hogy minimum 30 napos köz-foglalkoztatást szervezzenek a rendszeres szociális segélyt igénylők részére, és együttműködési kötelezettséget írjanak elő számukra az önkormányzat által kijelölt szervezetekkel. A köz-foglalkoztatásban való részvételt, illetve az előírt együttműködést elfogadható indok nélkül megtagadók nem kerülhetnek be a rendszeres szociális segélyezés rendszerébe. Tanulmányunk célja, hogy képet adjon a munkanélküli ellátó rendszer módosítását követő másfél év legfontosabb jellemzőiről. Az elemzés során nem törekedtünk a módosítások hatásainak átfogó elemzésére, kizárólag a rendszeres szociális segélyezés és önkormányzati közfoglalkoztatással kapcsolatos adatbázisok általunk elérhető információit foglaljuk össze. Az első fejezet a rendszeres szociális segélyezés és közfoglalkoztatás alakulásának országos jellemzőit foglalja össze. A második rész az önkormányzatok közötti különbségek jellemzőivel, ezek időbeli alakulásával foglalkozik. A harmadik rész a különbségek okait elemzi. A tanulmány végén összefoglaljuk a számunkra legfontosabb következtetéseket és tanulságokat.

**REGULAR SOCIAL ASSISTANCE AND PUBLIC WORKS SCHEMES
FOR THE LONG TERM UNEMPLOYED IN HUNGARY IN 2001-2002**

by

KÁROLY FAZEKAS

In 2000, significant changes in the Social Act were introduced in Hungary. The Unemployment Assistance was abolished on May, 2002, and certain regulations on regular social assistance to unemployed persons were also changed. Local governments were put in charge of administering the Regular Social Assistance, given to people who have exhausted entitlement to UI or UA benefit and to those unemployed individuals who have co-operated with the local office of the public employment service for at least one year, and passed the means test. A further new responsibility of local governments is to organise public works schemes of at least thirty days, variously termed as community service, publicly useful work, or public works, for applicants for the Regular Social Assistance. Significant resources were transferred from the central budget to local governments to finance such schemes. The paper gives an overview of the most important developments in the one and a half years following the modification of the Social Act. The first chapter summarises nation-wide figures of the Regular Social Assistance system and public works schemes. The second chapter analyses main differences between the practices of the local governments in these fields. The third chapter reveals the most important explanatory factors behind the local level differences. At the end of the paper we summarise the most important conclusions relevant to policy making.

BEVEZETÉS

2000. május elsején jelentős változások léptek életbe Magyarországon a Szociális Törvényben. A módosítások többek között érintették a tartós munkanélküliek támogatását és az önkormányzatok foglalkoztatáspolitikai, szociálpolitikai tevékenységét. Azon munkanélküliek számára akik kimerítették munkanélküli járadékra illetve jövedelem pótló támogatásra való jogosultságukat megszűnt a munkanélküliek jövedelem pótló támogatási rendszerébe való belépés illetve visszalépés lehetősége. A munkanélküli járadékra, jövedelem támogatásra való jogosultságot kimerítő illetve a munkaügyi kirendeltségekkel meghatározott ideig együttműködő aktív korú munkanélküliek rászorultság esetén *rendszeres szociális segélyért* folyamodhatnak az önkormányzatokhoz. A törvény az önkormányzatok feladatává tette, hogy megvizsgálják vajon a segélyért folyamodók megfelelnek-e az előírt jogosultsági kritériumoknak. Az önkormányzatok kötelessége továbbá, hogy minimum 30 napos *köz-foglalkoztatást*¹ szervezzenek a rendszeres szociális segélyt igénylők részére, és együttműködési kötelezettséget írjanak elő számukra az önkormányzat által kijelölt szervezetekkel. A köz-foglalkoztatásban való részvételt illetve az előírt együttműködést elfogadható indok nélkül megtagadó munkanélküliek nem kerülhetnek be a rendszeres szociális segélyezés rendszerébe. Az önkormányzatok feladata, hogy mindazok számára, akik nem tudnak munkát vállalni a nyílt munkaerőpiacon és szociális helyzetük, mentális, egészségi, családi okok miatt nem tudnak az önkormányzatok által szervezett köz-foglalkoztatásban sem részt venni, *foglalkoztatásra felkészítő támogatási programokat* szervezzenek.²

A szociális törvény módosításainak deklarált célja a „segély helyett munkát” elvének következetes érvényesítése, a segélyezették számának csökkentése és a foglalkoztatottak számának növelése volt. Bár a módosításokat megelőzően nem készült elemzés sem a törvénymódosítást vélhetően kiváltó jelenségekről, sem a módosítás várható következményeiről, az életbe lépést *követő* időszakban több vizsgálat is felmérte azok hatásait. (FH 2001, Nagy Gy.–Galasi P. 2001, 2001b, Fazekas 2001, Köllő 2001, SZCSM 2001, Páskándi et al. 2001.) A rendszeres szociális segélyezéssel és közcélú foglalkoztatással foglalkozó tanulmányok az első hónapok tapasztalatait dolgozták fel és értelemszerűen nem foglalkoztak a változások hosszabb távú hatásaival.

Már az első elemzések ráirányították a figyelmet arra, hogy a módosításokat követően a várakozásokkal ellentétesen **nem növekedett a tartós munkanélküliek állásba lépési valószínűsége viszont jelentős mértékben növekedett a tá-**

¹ A tanulmányban a „köz-foglalkoztatás” kifejezést a Szociális és a Foglalkoztatási törvényekben szabályozott *közmunkák, közhasznú foglalkoztatás és közcélú foglalkoztatás* gyűjtőszavaként használjuk.

² Az itt röviden összefoglalt változtatásokat részletesen elemzi Frey (2001).

mogatásból kiszorulóknak száma. A törvénymódosítások életbe lépését követő hónapokban a vártnál alacsonyabb volt a rendszeres szociális segélybe való beáramlás intenzitása és a vártnál kevesebben vettek részt köz-foglalkoztatási programokban. A köz-foglalkoztatásban résztvevők alacsony számát magyarázó okokat vizsgálva megállapítható volt, hogy az önkormányzatok jelentős része nem volt felkészülve a változtatásokra, nem rendelkezett a várt közfoglalkoztatási programok szervezéséhez szükséges ismeretekkel, személyi, intézményi kapacitásokkal. Azáltal, hogy a tartós munkanélküliek támogatása a törvénymódosítást követően a korábbinál sokkal inkább függött az érintett lakhelye szerint illetékes önkormányzat tevékenységétől, jellemzőitől, kapacitásaitól, segélyezési politikájától, a módosítás jelentős mértékben megnövelte a támogatásokhoz való hozzájutás illetve a támogatás minőségének lakóhelyhez kapcsolódó esélykülönbségeit.

2001-ben az önkormányzatok már lényegesen több tapasztalattal rendelkeztek és bizonyos területeken kétségtelenül javultak a közfoglalkoztatási programok finanszírozási feltételei is. Feltételezhető, hogy ezek hatására növekedett a rendszeres szociális segélyezésbe való beáramlás intenzitása és csökkentek a közfoglalkoztatási programokban való részvétel regionális különbségei is.

Jelen tanulmányunk célja, hogy a rendszeres szociális segélyezésre és önkormányzati köz-foglalkoztatás 2000 és 2001 évekre vonatkozó adatai alapján képet adjon a munkanélküli ellátó rendszer módosítását követő másfél év legfontosabb jellemzőiről lehetőség szerint kiszűrve a rendszeres szociális segélyezés és a köz-foglalkoztatás alakulásában erős szezonális hatásokat. Az elemzés során nem törekedtünk a módosítások hatásainak átfogó elemzésére, kizárólag a rendszeres szociális segélyezés és önkormányzati közfoglalkoztatással kapcsolatos adatbázisok általunk elérhető információit foglaljuk össze. A tanulmányban érintett jelenségek okainak mélyebb elemzése a kutatási program keretében készülő kérdőíves vizsgálat és az esettanulmányok feladata.

A tanulmány készítése során négy adatforrásra támaszkodunk:

1. Felhasználjuk az önkormányzatok által 2001. januárjában kitöltött, a rendszeres szociális segélyezés és köz-foglalkoztatás tapasztalataira vonatkozó adatfelvétel egyes információit.
2. Felhasználjuk a Győr-Sopron Megyei TÁKISZ által összeállított, a rendszeres szociális segélyezettek és a közcélú foglalkoztatottak létszámának, az önkormányzatok rendelkezésére álló illetve az általuk felhasznált pénzüsszegek alakulására vonatkozó településszintű adatbázis információit.
3. Felhasználjuk a Foglalkoztatási Hivatal adatbázisából a segélyezettek és a köz-foglalkoztatásban résztvevők állományára és áramlására vonatkozó adatokat.

4. Végül felhasználunk a KSH T-star adatbázisából származó településszintű adatokat.

A tanulmány első fejezetében a rendszeres szociális segélyezés és közfoglalkoztatás alakulásának országos jellemzőit foglaljuk össze. A második részt az önkormányzatok közötti különbségek jellemzőivel, ezek időbeli alakulásával foglalkozik. A harmadik rész a különbségek okait elemzi. A tanulmány végén összefoglaljuk a számunkra legfontosabb következtetéseket és tanulságokat. A *Függelékben* található táblázatok remélhetően hasznos háttér információkat adnak a kutatási program keretében készülő kérdőíves vizsgálat és esettanulmányok számára.

1. A RENDSZERES SZOCIÁLIS SEGÉLYEZÉS ÉS ÖNKORMÁNYZATI KÖZ-FOGLALKOZTATÁS ORSZÁGOS JELLEMZŐI 2000-2001-BEN

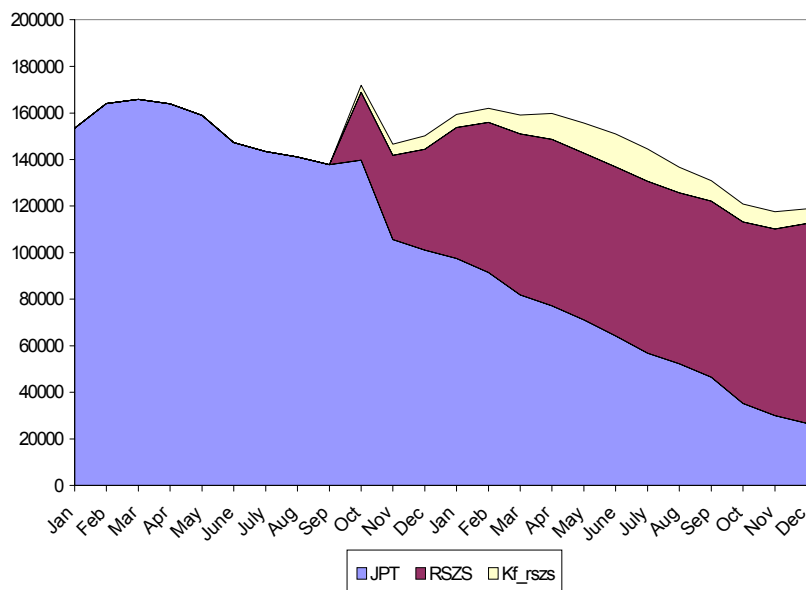
A jövedelempótló támogatásban, rendszeres szociális segélyezésben valamint a köz-foglalkoztatásban résztvevők létszámának alakulásáról két forrásból: a Foglalkoztatási Hivatal valamint a TÁKISZ adatbázisaiból rendelkezünk adatokkal. (Lásd a 1.–3. sz. *Függelékeket*.) A Foglalkoztatási Hivatal adatai szerint a törvénymódosítást követő másfél évben összességében kb. 40.000 fővel, mintegy 25 százalékkal csökkent a munkanélküli járadékra nem jogosult, támogatott (jövedelempótló támogatásban vagy rendszeres szociális segélyezésben részesülő illetve önkormányzati köz-foglalkoztatásban részvevő) regisztrált munkanélküliek száma. Mivel témával foglalkozó elemzések szerint nem növekedett a munkanélküli járadékot, jövedelempótló támogatást kimerítők között az állásba lépők aránya (*Nagy Gy.–Galasi P.* 2001, 2001b), a kimerítők jelentős része kikerült a munkaerőpiacról és támogatás nélkül maradt. A támogatott létszám csökkenésének oka elsősorban az volt, hogy a jövedelempótló támogatásban részesülő létszám gyors csökkenését nem pótolta a rendszeres szociális segélyezésbe bekerülők illetve a köz-foglalkoztatásban résztvevők számának növekedése.

Az *1. ábrán* a rendszeres szociális segélyezettek számában 2000 októberében látható kiugrás annak köszönhető, hogy ekkor változtatták meg a Foglalkoztatási Hivatal információs rendszerét, és ekkor regisztrálták először külön kategóriában a 2000. májusa és októbere között a kirendeltségeken bejelentett rendszeres szociális segélyezettek adatait. Az előző hónapokban még jövedelempótló támogatásban részesülőként regisztrált, valójában már rendszeres szociális segélyben részesülők ekkor kerültek át a rendszeres szociális segélyezettek csoportjába. A Foglalkoztatási hivatal által regisztrált rendszeres szociális segélyezettek illetve önkormányzati közfoglalkoztatásban résztvevők létszámadatai sajnos a későbbi hónapokban sem teljesen felelnek meg a valóságos helyzetnek. Ennek

okait *Fazekas* (2001) részletesen tárgyalja. Az önkormányzatok az érintettek egy részét nem, vagy csak késve jelentik be a kirendeltségeknek és nincs megoldva az egyes támogatási formákból/formákba ki- illetve belépők pontos nyomon követése sem.

1. sz. ábra

A jövedelempótló támogatásban, rendszeres szociális segélyezésben, és önkormányzati köz-foglalkoztatásban résztvevők havi zárólétszámának alakulása 2000-2001-ben



Forrás: FH

JPT: Munkanélküliek Jövedelempótló Támogatásában részesülők záró-napi létszáma

RSZS: Rendszeres szociális segélyben részesülő regisztrált munkanélküliek záró-napi létszáma

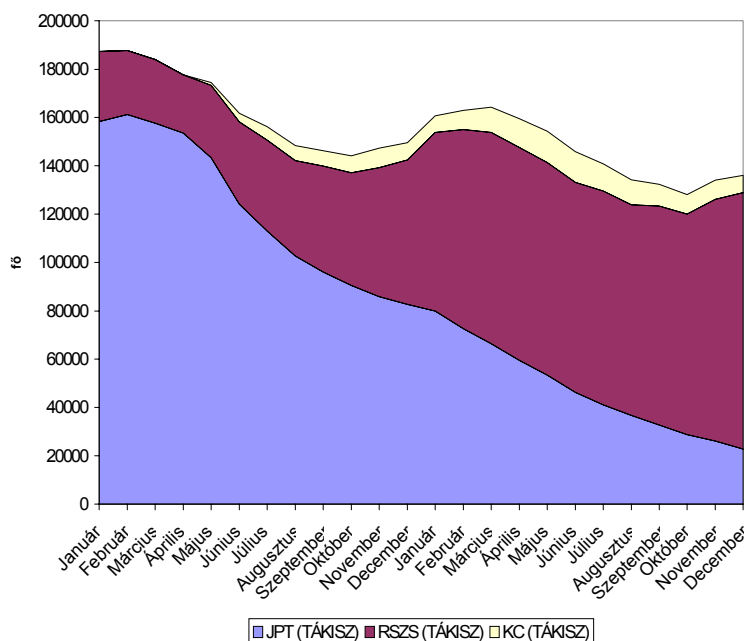
KF_rszs: Rendszeres szociális segélyezést köz-foglalkoztatásban való részvétel miatt szüneteltetők záró-napi létszáma

A helyzet feltérképezése során érdemes egy másik adatforrást az önkormányzatok pénzügyi gazdálkodását bonyolító TÁKISZ adatait is felhasználni. Ezek az adatok viszonylag pontos képet adnak a rendszeres szociális segélyezetttek, a közcélú foglalkoztatásban résztvevők számának alakulásáról, illetve a közcélú foglalkoztatás finanszírozására szolgáló önkormányzati alapok felhasználásáról. Az egyes hónapokra vonatkozó létszámadatok azonban nem egy adott időpontra, hanem az érintett létszámra vonatkoznak. A TÁKISZ-nál nyilvántartott aktív korú munkanélküli rendszeres szociális segélyezetttek egy része nem regisztrált munkanélküli, így nem szerepel a Foglalkoztatási Hivatal nyilvántartásába. Az előzőekből következik, hogy a TÁKISZ adatai közvetlenül nem vethetők egybe a Foglalkoztatási Hivatal adataival. Minden esetre az elmondható, hogy a TÁKISZ adatai alapján megrajzolt 2. ábrán is a foglalkoztatási Hivatal adataihoz hasonló tendencia figyelhető meg. A TÁKISZ adatok szerint 2000 január és 2001 december

között 187 ezer főről 136 ezer főre, valamivel több mint 27 százalékkal csökkent az önkormányzati támogatásban részesülő tartós munkanélküliek létszáma.

2. sz. ábra

A jövedelempótló támogatásban, rendszeres szociális segélyezésben és önkormányzati köz-foglalkoztatásban résztvevők havi érintett létszámának alakulása 2000-2001-ben



Forrás: GY-S-M megyei TÁKISZ

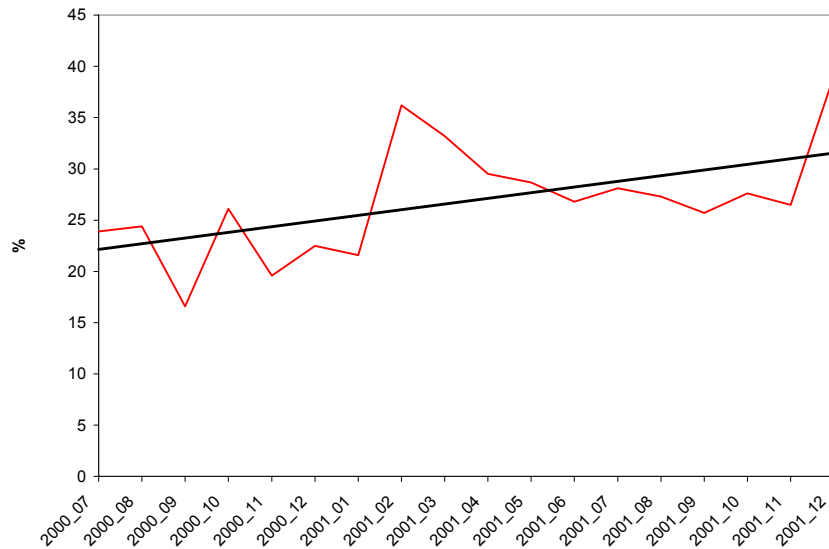
JPT: Munkanélküliek Jövedelempótló támogatásában részesülők érintett létszáma

RSZS: Rendszeres szociális segélyben részesülő aktív korú munkanélküliek érintett létszáma

KC: Közcélú foglalkoztatásban résztvevők érintett létszáma

Az önkormányzatok által támogatott munkanélküliek egyes csoportjaira vonatkozó, a 4. sz. függelékben összefoglalt **ki-be áramlási adatok** azt mutatják, hogy a támogatott létszám csökkenésének legfontosabb oka az volt, hogy a rendszeres szociális segélyezésbe beáramlók száma jelentős mértékben elmaradt a járadék-ból jövedelempótló támogatásból kiáramlók száma mögött. Ennek okait *Fazekas* (2001) részletesen tárgyalja. A 3. ábrából látható, hogy a munkanélküli járadékra, illetve a jövedelempótló támogatásra való jogosultságot kimerítőknél mindössze 25-30 százaléka áramlott be a rendszeres szociális segélyezésbe bár a beáramlók aránya az időszak egészét tekintve kétségtelenül emelkedő tendenciát mutat (2000 7–12 hónapban 22,2 %, 2001 1–12 hónapban 29,2 %).

A rendszeres szociális segélyezésbe beáramlók és a munkanélküli járadékra, illetve jövedelempótló támogatásra való jogosultságukat kimerítők arányának alakulása 2000-2001-ben

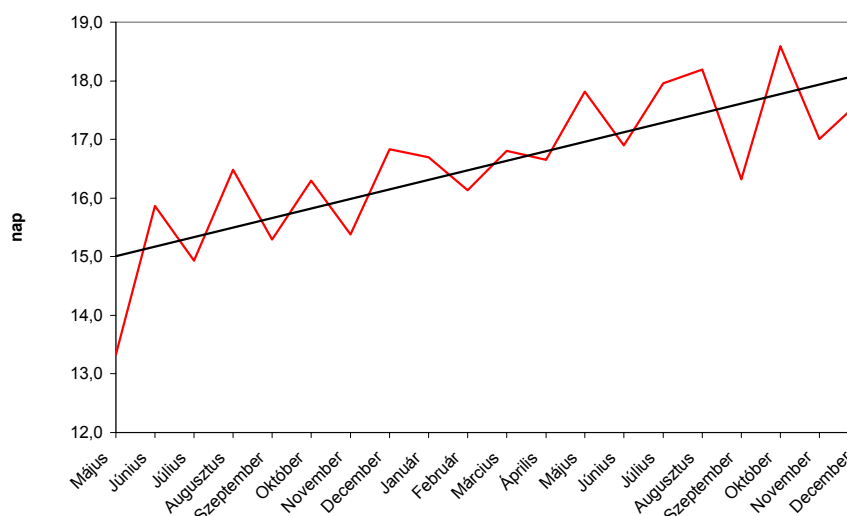


Forrás: FH

A rendszeres szociális segélyt igénylőket a törvény kötelezi arra, hogy az önkormányzatok által szervezett minimum harminc napos közfoglalkoztatási programban vegyenek részt. Ha az önkormányzat nem tud számukra közfoglalkoztatást felajánlani, akkor számukra a segély e kötelezettség teljesítése nélkül is megállapítható. A rendszeres szociális segélyezést az önkormányzat a közfoglalkoztatásban való részvétel ideje alatt szünetelteti. A Foglalkoztatási Hivatal adatai szerint a rendszeres szociális segélyezést közfoglalkoztatásban való részvétel miatt szüneteltetők száma 2001. júliusáig folyamatosan növekedett, ezután azonban a létszám gyorsan csökkenni kezdett és 2001. decembere-re a júliusi 14000 fő alig több mint felére esett vissza. A csökkenésnek elsősorban szezonális okai és nem finanszírozási okai voltak. A közfoglalkoztatás keretében végzett munkák jelentős részét elsősorban a nyári hónapokban lehet és kell elvégezni. Az év első kilenc hónapjában mindössze 178 önkormányzat (5, 6%) merítette ki a közcélú foglalkoztatás finanszírozására szolgáló egész évi keretét. Az önkormányzati közfoglalkoztatásba bevont létszám 2001 II. félévében tapasztalt jelentős csökkenésének okait a kérdőíves vizsgálat és az esettanulmányok tudják részletesen feltárni.

Említettük, hogy a TÁKISZ közcélú foglalkoztatottakra vonatkozó adatai a havi érintett létszámra vonatkoznak. Az adott időpontban foglalkoztatottak száma függ attól hogy a közcélú foglalkoztatottakat hány napon foglalkoztatják az adott hónapban. A 4. ábrán látható, hogy az egy főre eső ledolgozott napok száma emelkedő tendenciát mutat. Az érték 13,3 napról 17,6 napra 32 százalékkal emelkedett a közcélú munka bevezetését követő másfél év során.

Egy főre eső havi ledolgozott napok számának alakulása az önkormányzatoknál

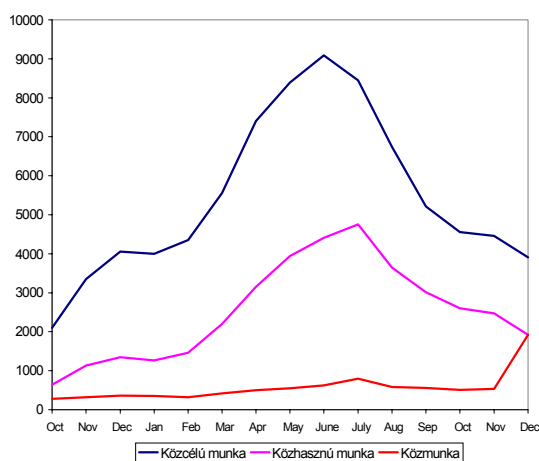


Forrás: GY-S-M- megyei TÁKISZ

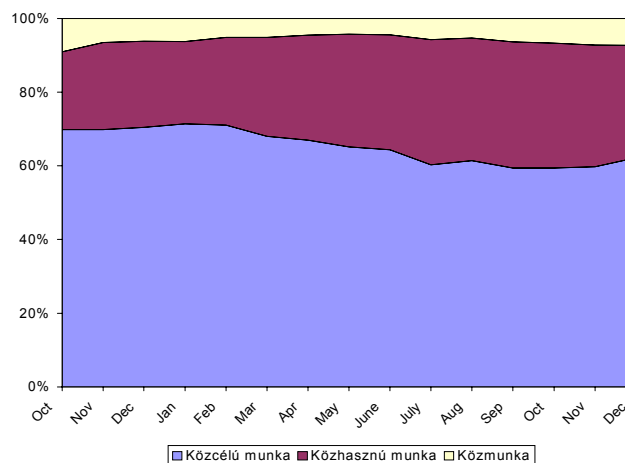
Az önkormányzatok három féle módon teljesíthetik a rendszeres szociális segélyezettekkel kapcsolatban a meghatározott köz-foglalkoztatási kötelezettségüket. A rendszeres szociális segélyre jogosultak részt vehetnek a már korábban is létező **közmunka**, illetve **közhasznú munka** programokban és részt vehetnek a Szociális Törvény módosítása során bevezetett új köz-foglalkoztatási forma keretében szervezett, un. **közcélú munka** programokban. Az 5. ábra a három köz-foglalkoztatási formában résztvevők létszámának és összetételének alakulását mutatja a Foglalkoztatási Hivatal adatai alapján.

5. sz. ábra

A rendszeres szociális segélyt közfoglalkoztatásban való részvétel miatt szüneteltetők számának és összetételének alakulása (2000–2001)



Forrás: FH



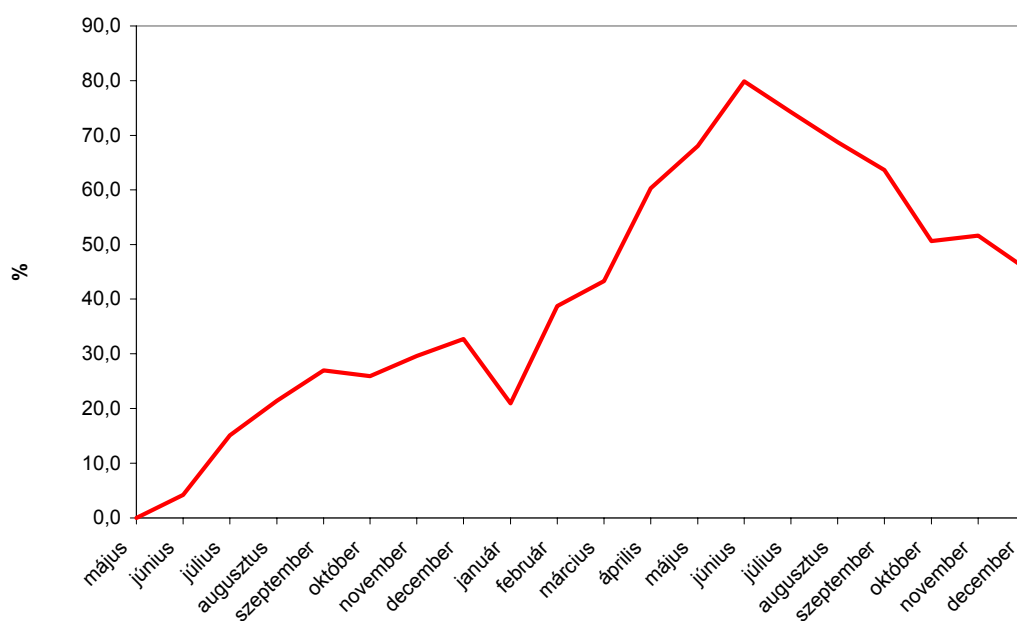
Forrás: FH

Látható, hogy a legnagyobb részt a közcélú foglalkoztatásban résztvevők létszáma teszi ki közel kétharmadát. A vizsgált időszakban némileg növekedett a közfoglalkoztatási kötelezettségüket közhasznú foglalkoztatás keretében teljesítők aránya. 2001. júliusa után mind a közhasznú mind a közcélú foglalkoztatásban résztvevők létszáma jelentős mértékben csökkent az országban.

A központi költségvetés 2000-ben 4,6 milliárd 2001-ben pedig 10,5 milliárd forintot különített el az önkormányzatok által szervezett közcélú foglalkoztatási programok finanszírozására. A 6. ábrán látható, hogy az önkormányzatok ennek az összegnek csak egy részét használták fel. A keretek kihasználása 2000-ben 32,7 százalékos volt. 2001-ben a kihasználási arány kétségtelenül javult de az egész évi kihasználás nem érte el a 46 százalékot. 2001. júniusáig folyamatosan növekedett az időarányos keretek kihasználási aránya, 2001. második felében az időarányos kihasználási arány már folyamatosan csökkent. A kutatás következő szakaszában érdemes elemezni milyen tényezők okozták a kihasználási arány csökkenését a különböző önkormányzatoknál.

6. sz. ábra

A közcélú foglalkoztatási keret időarányos részének kihasználási aránya az önkormányzatoknál



2000-2001

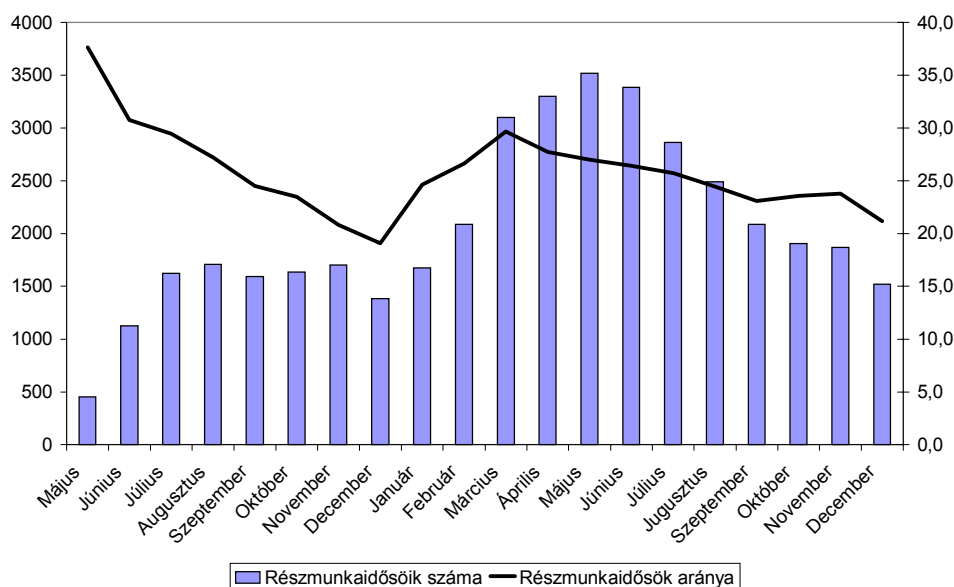
Forrás: GS-S-M megyei TÁKISZ

A közcélú foglalkoztatásban résztvevők a ledolgozott napok után az érvényes minimálbér szerinti összeget kapják. A minimálbér 2001. január elsején érvénybe lépett 40000 forintra emelése után várható volt, hogy növekedni fog a rész-munkaidőben foglalkoztatottak aránya a közcélú foglalkoztatottak körében.

A 7. ábra arra utal, hogy ez nem következett be, a részmunkaidősök aránya nem növekedett, ellenkezőleg, némileg csökkent a minimálbér-emelést követő hónapokban.³

7. sz. ábra

A közcélú foglalkoztatásban részmunkaidőben foglalkoztatottak aránya (2000-2001)



Forrás: GY-S-M-i TÁKISZ

A Foglalkoztatási Hivatal és a TÁKISZ adatai egyaránt azt mutatják, hogy mind a rendszeres szociális segélyezésbe való beáramlás intenzitásában, mind a közfoglalkoztatásban résztvevők a létszámában és arányában nagy különbségek alakultak ki az önkormányzatok között a törvénymódosítást követő hónapokban. Az önkormányzatok egy részében igen magas volt a rendszeres szociális segélyezésbe való beáramlás intenzitása illetve a közcélú foglalkoztatásba bevontak aránya, míg az önkormányzatok egyes csoportjaiban rendkívül kevesen áramlottak be a segélyezésbe és igen alacsony volt a közcélú foglalkoztatottak aránya. A tanulmány következő részében megvizsgáljuk az önkormányzatok közötti különbségek néhány jellemzőjét és rámutatunk a különbségeket kiváltó okok egy részére.

³ Az ábra adatait a 5. Függelék tartalmazza

2. AZ ÖNKORMÁNYZATOK KÖZÖTTI KÜLÖNBSÉGEK ALAKULÁSA A VIZSGÁLT IDŐSZAKBAN

2.1 Különbségek a rendszeres szociális segélyezés és a közcélú foglalkoztatás fajlagos mutatóiban

A Szociális Törvény – amikor meghatározza az önkormányzatoknak a rendszeres szociális segélyezéssel kapcsolatos feladatait – nem tesz különbséget az önkormányzatok között, jóllehet mind a feladatok nagyságában, minőségében, mind az önkormányzatok rendelkezésére álló anyagi és emberi, intézményi erőforrásokban hatalmas különbségek vannak, melyek elsősorban a települések jogállásából, méretéből adódnak. Az 1. és 2. táblák a rendszeres szociális segélyezettek számát illetve a segélyezésbe beáramlók számát mutatják a települések jogállása és mérete szerinti bontásban 2001. decemberében. Látható, hogy a települések 18 százalékában nincs egyetlen rendszeres szociális segélyezett sem, a segélyezettek átlagos száma az 500 fő alatti településeken 10 fő, az 50000 fő feletti településeken 527 fő, a megyei jogú városokban átlagosan 545 fő volt. Ugyanilyen különbségek figyelhetők meg a rendszeres szociális segélyezésbe való beáramlás havi ütemében. Az összes település 14,6 százalékában, az 5000 fő alatti települések 22,7 százalékában nem volt beáramlás a rendszeres szociális segélyezésbe 2001-ben. A beáramlók havi átlagos létszáma 3 fő volt, a megyei jogú városokban és az 50000 lakos feletti településeken ez a szám 50 fő körül volt, míg a falvakban és az 500 fő alatti településeken nem érte el a két főt sem.

Igen nagyok a települések közötti különbségek a közcélú foglalkoztatásban résztvevők létszáma tekintetében is. 2001-ben a települések 38 százalékában egyáltalán nem volt közcélú foglalkoztatás. A közcélú foglalkoztatást szervező települések körében az átlagos havi létszám 3 fő volt, a községekben illetve az 500 fő alatti településeken az átlagos létszám nem érte el az egy, illetve két főt sem. A megyei jogú városokban illetve az 50000 fő feletti településeken a közcélú foglalkoztatottak átlagos havi létszáma viszont meghaladta a 30 főt (3. tábla).

**A rendszeres szociális segélyezettek átlagos létszáma
a településeken (2001. december)**

	A települések száma	Nincs rendszeres szociális segélyezett	Nincs rendszeres szociális segélyezett, %	Rendszeres szociális segélyezettek átlagos létszáma	Minimum	Maximum	Std. Deviation
A település jogállása							
M.j. város	22	0	0,0	545	18	4300	902,6
Város	199	9	4,5	140	1	1277	170,2
Község	2912	554	19,0	25	1	400	38,7
Bp-i kerület	23	1	4,3	117	8	358	110,8
A település mérete (fő)*							
< 500	996	275	27,6	10	1	76	10,8
501 – 2000	1348	225	16,7	23	1	177	26,1
2001 – 5000	511	54	10,6	48	1	320	55,7
5001 – 50000	259	10	3,9	132	1	1277	168,7
> 50000	20	0	0,0	527	18	4300	945,3
Összesen	3157	565	17,9	39	1	4300	115,5

* Budapesti kerületek nélkül

Forrás: GY-S-M-i TÁKISZ

**A rendszeres szociális segélyezésbe beáramlók havi átlaga
2001-ben, a település jogállása és mérete szerint**

	A telepü- lések száma	Nincs be- áramló létszám, %	A be- áramlók átlagos létszáma	Minimum	Maximum	Std. Deviation
A település jogállása						
M.j. város	22	0	50,8	3,2	298,9	66,4
Város	199	1,0	12,2	0,0	107,2	13,8
Község	2912	15,8	1,8	0,0	63,9	3,2
Bp-i kerület	23	0	10,8	0,6	37,7	9,1
A település mérete (fő)*						
< 500	996	22,7	0,6	0,0	7,7	0,8
501 – 2000	1348	14,5	1,8	0,0	16,1	2,1
2001 – 5000	511	6,7	3,9	0,0	63,9	5,1
5001 – 50000	259	2,3	11,5	0,0	107,2	14,1
> 50000	20		48,5	1,9	298,9	69,6
Összesen	3157	14,6	2,9	0,0	298,9	8,6

* Budapesti kerületek nélkül

Forrás: GY-S-M-i TÁKISZ

A közcélú foglalkoztatottak havi átlagos létszáma 2001-ben

	Összes település		Közcélú foglalkoztatást szervező településeken			
	N	Nincs KC%	KC fogl. havi átl. létszám	Minimum	Maximum	Std. Deviation
A település jogállása						
M.j. város	22	0	33,3	0,3	182,8	42,4
Város	199	14,1	10,5	0,1	84,2	11,5
Község	2912	40,1	1,9	0,1	27,6	2,4
Bp-i kerület	23	17,4	9,7	0,1	28,5	9,8
Település mérete (fő)*						
< 500	996	50,5	0,9	0,1	8,8	1,0
501 – 2000	1348	37,6	1,7	0,1	15,1	1,8
2001 – 5000	511	27,0	3,4	0,1	27,6	3,4
5001 – 50000	259	18,5	9,9	0,1	85,9	12,0
> 50000	20	0,0	31,0	0,3	182,8	42,8
Összesen	3157	38,0	3,1	0,1	182,8	7,3

* Budapesti kerületek nélkül

Forrás: GY-S-M megyei TÁKISZ

Egy Rendszeres Szociális Segélyezésbe belépőre eső közcélú foglalkoztatott a települések jogállása és mérete szerinti bontásban (2001.év, havi átlag)

A település jogállása	N	Egy RSZS belépőre eső közcélú foglalkoztatott	Minimum	Maximum	Std. Deviation
M.J. város	22	0,9	0,0	3,4	0,8
Város	198	1,1	0,0	13,0	1,5
Község	2484	0,9	0,0	25,0	1,8
Bp-i kerület	23	0,9	0,0	5,9	1,4
A település mérete (fő) *					
< 500	785	1,0	0,0	19,0	1,9
501 – 2000	1164	0,9	0,0	25,0	1,8
2001 – 5000	481	0,9	0,0	19,0	1,4
5001 – 50000	255	1,0	0,0	13,0	1,5
> 50000	20	1,0	0,0	3,4	0,8
Összesen	2728	0,9	0,0	25,0	1,7

* Budapesti kerületek nélkül

Forrás: GY-S-M megyei TÁKISZ

Egy rendszeres szociális segélyezettre eső közcélú foglalkoztatott a települések jogállása és mérete szerinti bontásban (2001.év, havi átlag)

	Egy RSZS- ben része- sülőre eső közcélú foglalkoz- tatott	N	Minimum	Maximum	Std. Deviation
A település jogállása					
M.j. város	0,3	22	0,0	1,5	0,32
Város	0,5	194	0,0	27,0	2,49
Község	0,2	2511	0,0	9,5	0,53
Bp-i kerület	5,7	23	0,0	127	26,44
A település mérete (fő) *					
< 500	0,2	801	0,0	4,0	0,41
501 – 2000	0,3	1180	0,0	9,5	0,61
2001 – 5000	0,3	473	0,0	8,0	0,59
5001 – 50000	0,4	253	0	27	2,14
> 50000	0,3	20	0	1,5	0,34
Összesen	0,3	2750	0	127	2,56

* Budapesti kerületek nélkül

Forrás: GY-S-M megyei TÁKISZ

A rendszeres szociális segélyezésben és a közcélú foglalkoztatásban érintett létszám nagysága nyilvánvalóan függ a települések méretétől. A rendszeres szociális segélyezés és a közcélú foglalkoztatás fajlagos mutatói ugyanakkor azt mutatják, hogy a segélyezett és közfoglalkoztatottak létszámát más tényezők is jelentős mértékben befolyásolják. 2001-ben a 100 lakosra eső rendszeres szociális segélyezett létszáma 0 és 18 között, a 100 lakosra eső közcélú fog-

lalkoztatottak létszáma 0 és 9 fő között mozgott a településeken. A települések közötti különbségek lényegesen kisebbek, viszont ha a közcélú foglalkoztatásban résztvevők létszámát a rendszeres szociális segélyezésbe belépők létszámához viszonyítjuk. A 4. táblából látható, hogy a rendszeres szociális segélyezésbe belépők átlagos havi létszáma minden településtípusban közel azonos volt a közcélú foglalkoztatásban résztvevők átlagos havi létszámával.

2.2 A közcélú foglalkoztatás finanszírozására szolgáló keretek és azok felhasználási aránya

Az önkormányzatok között jelentős különbségek figyelhetők meg a közcélú foglalkoztatás finanszírozására szolgáló éves keretek felhasználása tekintetében. 2000-ben a közepes méretű városokban volt a legmagasabb, míg a budapesti kerületekben, a megyei jogú városokban, az 50000 fő feletti településeken volt a legalacsonyabb a keretek felhasználási aránya. 2001-ben nem csupán a keretek felhasználási aránya növekedett meg, de eltérően alakult a felhasználási arány javulása az egyes településtípusokban. Jelentősen javult a felhasználási mutatója a nagyvárosoknak és a budapesti kerületeknek és némileg romlott a relatív helyzete a falvaknak és az 500 fő alatti településeknek. (6. tábla és 8. ábra)

6.sz. tábla

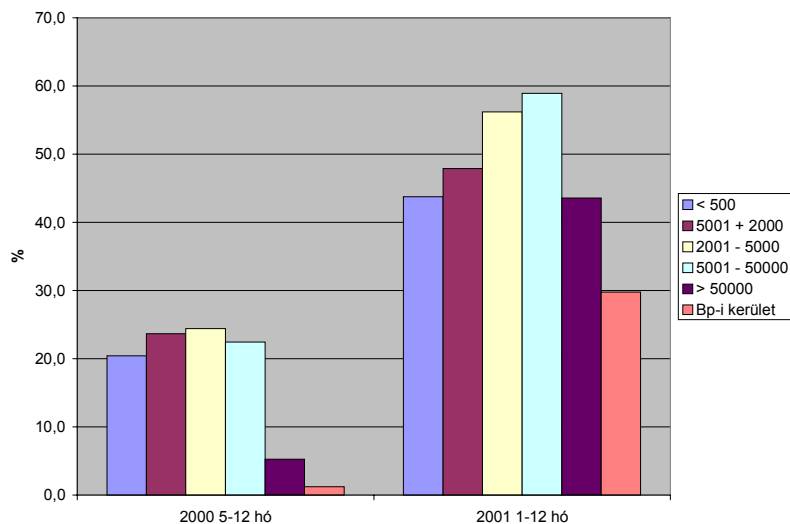
A közcélú foglalkoztatás éves keretének felhasználási aránya az önkormányzatoknál

A település jog- állása	2000		2001	
	Felhasználási arány	Felhasználási arány, %	Felhasználási arány	Felhasználási arány, %
M.j. város	13,1	58,6	62,2	127,6
Város	23,9	106,4	63,2	129,6
Község	22,6	100,6	47,8	98,1
Bp-i kerület	1,2	5,4	29,8	61,1
A település mérete (fő)*				0,0
< 500	20,4	91,2	43,8	89,7
501 – 2000	23,6	105,4	47,9	98,1
2001 – 5000	24,4	108,8	56,2	115,2
5001 – 50000	22,8	101,5	59,1	121,2
> 50000	8,7	38,8	57,6	118,1
Összesen	22,4	100,0	48,8	100,0

* Budapesti kerületek nélkül

Forrás: GY-S-M megyei TÁKISZ

A közcélú foglalkoztatás finanszírozására szolgáló önkormányzati keret felhasználási aránya a települések nagysága szerint



Forrás: GY-S-M megyei TÁKISZ

3. A RENDSZERES SZOCIÁLIS SEGÉLYEZÉS ÉS KÖZFOGLALKOZTATÁS FAJLAGOS MUTATÓIBAN MEGMUTATKOZÓ KÜLÖNBSÉGEK OKAI

Fazekas (2001) a 2000. év II. félévére vonatkozó adatok alapján kimutatta, hogy a rendszeres szociális segélyezésbe való beáramlás és a közcélú foglalkoztatásban való részvétel intenzitásában megmutatkozó különbségek elsősorban az önkormányzatok méretéhez, jogállásához, a munkaerőpiac állapotához, az önkormányzatok segélyezési politikájához és nem kis mértékben a hagyatéki teher bejegyzésének alkalmazásához kapcsolódnak. A 2001. évre vonatkozó számítások azt mutatják, hogy az elmúlt időszakban nem történt jelentős változás ezen a területen. Kivételt képeznek a budapesti kerületek, ahol jelentős mértékben növekedett a közcélú foglalkoztatottak korábban rendkívül alacsony létszáma.

3.1 A rendszeres szociális segélyezésbe való beáramlás intenzitását befolyásoló tényezők

Az önkormányzatok mérete és jogállása

2000-ben az átlagosnál erősebb volt a segélyezésbe való beáramlás intenzitása a kistépüléseken. 2001-ben viszont a beáramlás intenzitása elsősorban a kisebb, 2000 fő alatti településeken növekedett. A városokban, az 5000 fő feletti településeken a beáramlás intenzitása a 2000-ben mért értéknél is jobban elmaradt a kistépüléseken mért értékeknél. (7. tábla)

7.sz. tábla

Egy munkanélküli járadékra/jövedelempótló támogatásra való jogosultságot kimerítőre eső rendszeres szociális segélyezésbe beáramló a település jogállása és mérete szerinti bontásban

	egy kiáramlóra eső beáramló 2000, 2.félév	egy kiáramlóra eső beáramló 2001.	egy kiáramlóra eső beáramló 2000, 2.félév, %	egy kiáramlóra eső beáramló 2001., %
A település jogállása				
M.j. város	0,15	0,16	63	55
Város	0,2	0,22	83	76
Község	0,24	0,29	100	100
Bp-i kerület	0,08	0,1	33	34
A település mérete (fő)*				
< 500	0,31	0,34	129	117
501 – 2000	0,22	0,28	92	97
2001 – 5000	0,2	0,25	83	86
5001 – 50000	0,19	0,21	79	72
> 50000	0,11	0,13	46	45
Összesen	0,24	0,29	100	100

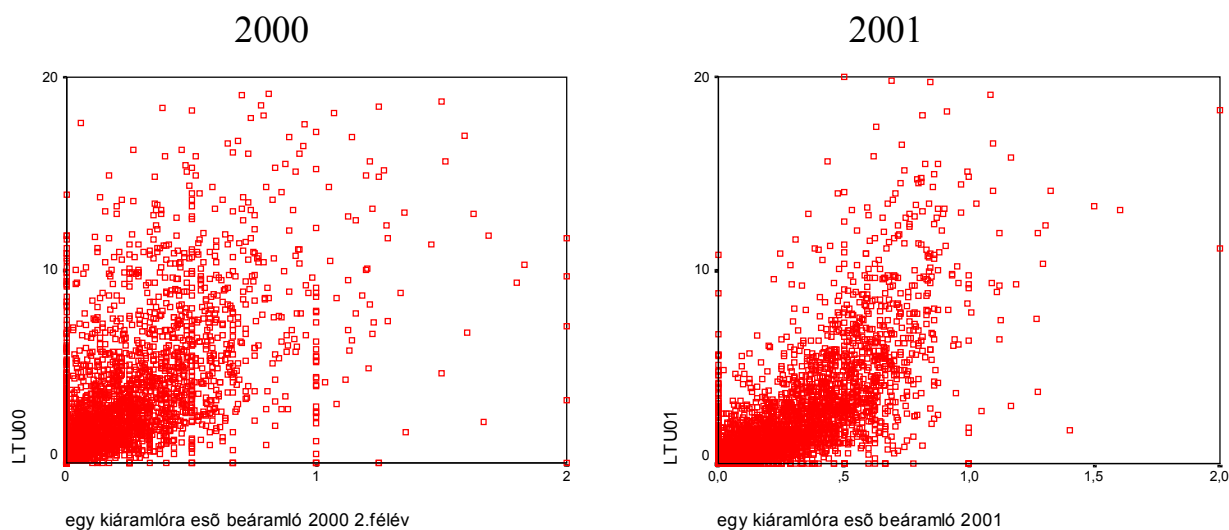
* Budapesti kerületek nélkül

Forrás: FH

A munkaerőpiac állapota

2000-ben a rendszeres szociális segélyezésbe való beáramlás intenzitása magasabb volt a magas tartós munkanélküli aránnyal rendelkező településeken. A 9. ábrán látható, hogy ez az összefüggés tovább erősödött 2001-ben.

A tartós munkanélküliek arányának és a ki-beáramlók arányának összefüggése a településeken (2000-2001)



Pearson correlation: 0,44
Szignifikancia szint: 0,01

Pearson correlation: 0,694
Szignifikancia szint: 0,01

A hagyatéki teher bejegyzése

A hagyatéki teher alkalmazásának hatása a rendszeres szociális segélyezésbe való beáramlás intenzitására 2001-ben is kimutatható volt. 2000-ben azokon a településeken, ahol nem alkalmazták a hagyatéki teher bejegyzését 88 százalékkal volt magasabb a járadékot, jövedelempótló támogatásra való jogosultságot kimerítők között a rendszeres szociális segélyezésbe beáramlók aránya. 2001-ben ez a különbség némileg csökkent, de még mindig igen magas: 65 százalék volt (8. táblázat).

8.sz. táblázat

100 munkanélküli járadékra vagy jövedelempótló támogatásra való jogosultságot kimerítőre eső RSZS belépő (2000. II. félév – 2001.)

Hagyatéki teher alkalmazása	2000. II. félév			2001.		
	Ki-, beáramlási arány	N	Std. Deviation	Ki-, beáramlási arány	N	Std. Deviation
Nincs	0,30	1801	0,543	0,33	1826	0,269
Van	0,16	879	0,217	0,20	889	0,218
Összesen	0,25	2680	0,467	0,29	2715	0,261

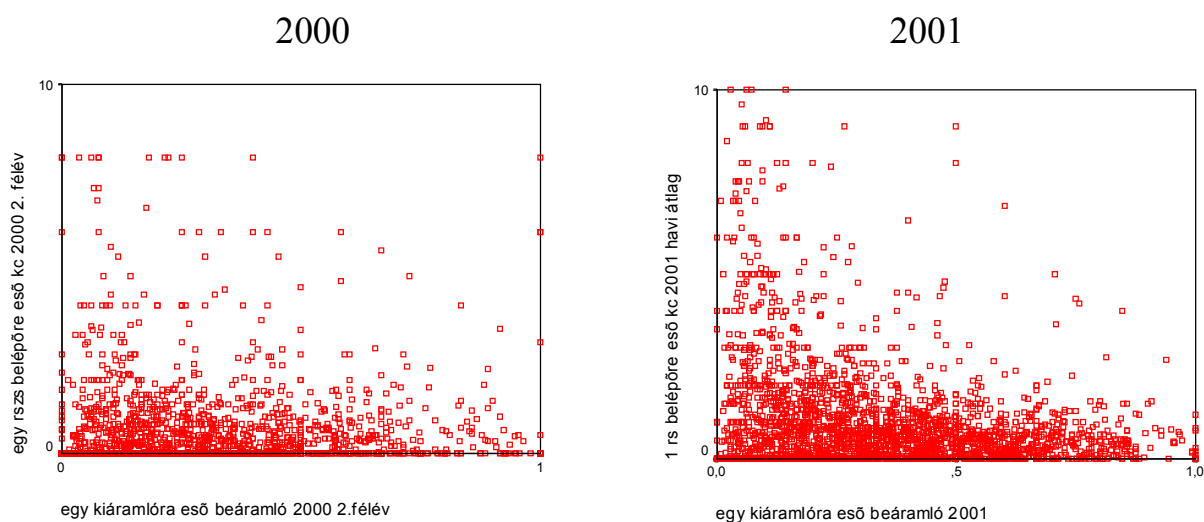
Forrás: Önkormányzati adatlap, FH

A közcélú foglalkoztatás szervezésének hatása a rendszeres szociális segélyezésbe való beáramlás intenzitására

A tapasztalat azt mutatja, hogy a minimum 30 napos köz-foglalkoztatási kötelezettség elriasztja a rendszeres szociális segélyre jogosultak egy részét a segélyrendszerbe való belépéstől. A 2000. évi adatok még nem jeleztek negatív és szignifikáns negatív kapcsolatot a segélyrendszerbe való beáramlás intenzitása és a közcélú foglalkoztatás intenzitása között. 2001-ben már negatív és szignifikáns összefüggés mutatható ki ezen a területen (10. ábra).

10. sz. ábra

A rendszeres szociális segélyezésbe való beáramlás és a közcélú foglalkoztatás intenzitása közti összefüggés alakulása (2000 – 2001)



Pearson correlation: 0,044
Szignifikancia szint: 0,05

Pearson correlation: -0,168
Szignifikancia szint: 0,01

3.2 A közcélú foglalkozás szervezését meghatározó tényezők

A 9. táblából látható, hogy nincs jelentős különbség a települések között a közcélú foglalkoztatásba belépőknek a rendszeres szociális segélyezésbe belépők-höz viszonyított arányában a település mérete és jogállása szerint. Lényegesen nagyobbak a településméret és jogállás szerinti különbségek, ha a közcélú foglalkoztatottak számát a rendszeres szociális segélyezettek állományához viszonyítjuk. A 10. tábla adatai szerint a budapesti kerületekben 2000. decemberében még rendkívül alacsony volt a közcélú foglalkoztatottak aránya. 2001-ben viszont az arány sokszorosán meghaladta az országos átlagot. Az utóbbi eset azzal magyarázható, hogy a közcélú foglalkoztatás jelentősen bővült, Budapesten a rendszeres szociális segélyezettek száma viszont lényegében nem változott.

Az egy rendszeres szociális segélyezésbe belépőre eső közcélú foglalkoztatott létszám átlaga az önkormányzatok mérete és jogállása szerinti bontásban

	Egy rendszeres szociális segélyezésbe belépőre eső közcélú foglalkoztatott	
	2000. II. félév	2001. év
A település jogállása		
M.j. város	0,54	0,94
Város	0,57	1,08
Község	0,44	0,93
Bp-i kerület	0,18	0,90
A település mérete (fő) *		
< 500	0,48	0,99
501 – 2000	0,43	0,93
2001 – 5000	0,40	0,86
5001 – 50000	0,55	1,01
> 50000	0,48	0,96
Összesen	0,45	0,94

* Budapesti kerületek nélkül

Forrás: FH

100 rendszeres szociális segélyezettre eső közcélú foglalkoztatott létszám átlaga az önkormányzatok mérete és jogállása szerinti bontásban

	Egy rendszeres szociális segélyezettre eső közcélú foglalkoztatott	
	2000. december	2001. december
A település jogállása		
M.j. város	0,27	0,27
Város	0,31	0,55
Község	0,23	0,24
Bp-i kerület	0,05	5,74
A település mérete (fő) *		
< 500	0,15	0,22
501 – 2000	0,24	0,25
2001 – 5000	0,33	0,26
5001 – 50000	0,31	0,43
> 50000	0,29	0,27
Összesen	0,24	0,31

* Budapesti kerületek nélkül

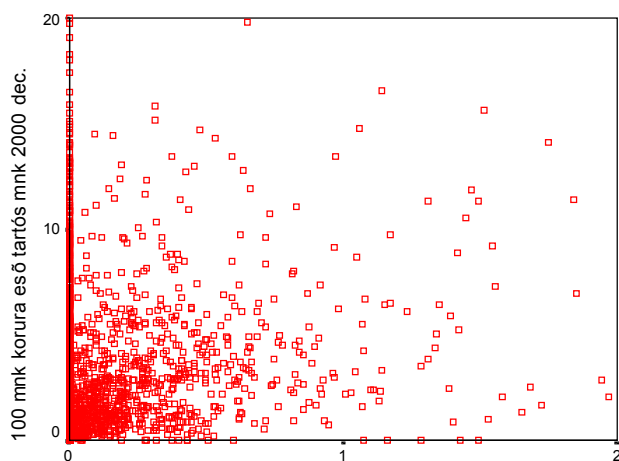
Forrás: GY-S-M megyei TÁKISZ

A munkaerőpiac állapota – a tartós munkanélküliek arány

A 11. ábrán látható, hogy szignifikáns pozitív kapcsolat van a tartós munkanélküliek aránya és a közcélú foglalkoztatottak aránya között a településeken. A kapcsolat szorossága 2001-ben némileg erősödött.

11. sz. ábra

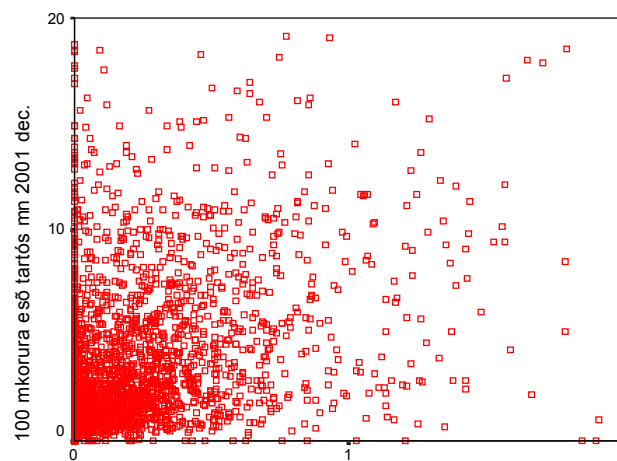
A közcélú foglalkoztatottak aránya a munkaképes korú népességben és a tartós munkanélküliek aránya közötti összefüggés a településeken



100 mkorura eső kc 2000 2.félév

Pearson correlation: 0,206

Szignifikancia szint: 0,01



100 mkorura eső kc 2001

Pearson correlation: 0,384

Szignifikancia szint: 0,01

A rendszeres szociális segélyezésbe való beáramlás, a közcélú foglalkoztatásban való részvétel fajlagos mutatóit meghatározó tényezőkről természetesen csak akkor kapunk pontos képet, ha kiszűrjük az egyes magyarázó változók közötti kereszthatásokat. Így például a települések méretének növekedésével egyrészt növekszenek a szociális segélyezésre, közcélú foglalkoztatás szervezésére fordítható erőforrások, ugyanakkor természetesen növekszik a segélyre jogosultak száma, és így a méret növekedésével párhuzamosan azonos fajlagos mutatók eléréséhez egyre több erőforrásra van szükség.

Tanulmányunk befejező részében kísérletet teszünk a rendszeres szociális segélyezésbe való beáramlás és a közcélú foglalkoztatásban való részvétel arányát meghatározó tényezők együttes elemzésére, a kereszthatások kiszűrésével.

3.4 A rendszeres szociális segélyezésbe való beáramlás és a közcélú foglalkoztatásban való részvétel arányát meghatározó tényezők együttes elemzése

Egy korábbi tanulmányban (*Fazekas, 2001*) kétlépcsős regressziós becslés segítségével, a 2000. évre vonatkozó adatokat használva kísérletet tettünk arra, hogy a segélyezésbe való beáramlás, illetve a közcélú foglalkoztatás szervezésének intenzitását meghatározó tényezők egy részét (a település mérete, típusa, a munkanélküliek aránya, összetétele, a közhasznú foglalkoztatás léte, a hagyatéki teher alkalmazása) a kereszthatásokat kiszűrve is elemezze. A következőkben két időpontra: 2000. decemberére és 2001. decemberére végezzük el a segélyezetttek és a közcélú foglalkoztatásban résztvevők arányának együttes becslését. Az eljárás során az első lépcsőben a közcélú foglalkoztatás szervezésének intenzitását: az egy rendszeres szociális segélyezettre eső közcélú foglalkoztatottak számát (KÖZCÉLÚARÁNY), a második lépcsőben a rendszeres szociális segélyezésbe való beáramlás intenzitását (SEGÉLYARÁNY) meghatározó változók hatását becsüljük. A magyarázó változókat és a várt hatásokat az alábbi táblázatok foglalják össze:

KÖZCÉLÚARÁNY becslése

Függő változó: KCRS0012, KCRS0112

(100 rendszeres szociális segélyezettre eső közcélú foglalkoztatott 2000. december és 2001. december)

A független változó neve	A független változó tartalma	A várt hatás	A várt hatás magyarázata
LTU00 LTU01	100 aktív korú lakosra eső tartós munkanélküli	–	A magas munkanélküliségű településeken nagyobb az igény a közcélú foglalkoztatásra, de a rendszeres segélyezetttek számához viszonyítva kevés a köz-foglalkoztatási lehetőség
K550du	500 fő alatti település dumi	+	A kistelepüléseken nem állnak az önkormányzatok rendelkezésére a közcélú foglalkoztatás szervezéséhez szükséges anyagi és szervezeti erőforrások
RSZ0012t RSZ0112t	A rendszeres szociális segélyezett abszolút száma a településen	–	Mert azonos relatív KC/RSZS arány elérése többre kerül azokon a településeken, ahol nagyobb a RSZS létszám
KH00dumi	Létezett-e közhasznú foglalkoztatás 2000. első félévében	+	Mert ahol létezett 2000 első félévében közhasznú foglalkoztatás, ott van tapasztalat és van a közfoglalkoztatás szervezésével foglalkozó személy vagy szervezet

SEGÉLYARÁNY becslése

Függő változó: RSLK0012, RSLK0112

(100 lakosra eső rendszeres szociális segélyezett 2000. december és 2001. december)

A független változó neve	A független változó tartalma	A várt hatás	A várt hatás magyarázata
LTU00 LTU01	100 aktív korú lakosra eső tartós munkanélküli	+	A magas munkanélküliségű településeken a kiáramlók jobban rászorulnak a segélyre
TERDUMI 3	Alkalmaz-e az önkormányzat hagyatéki teher bejegyzést	-	A hagyatéki teher bejegyzése elriasztja még a rászorultak egy részét is
KCRS0012 KCRS0112	100 rendszeres szociális segélyezettre eső közcélú foglalkoztatott	-	A közcélú foglalkoztatási kötelezettség elriasztja a jogosultak egy részét a rendszeres szociális segélyezettől
K550du	500 fő alatti település dumi	-	Más tényezőket azonosnak véve a kistelepüléseken a személyes ismertség miatt nehezebb dolga van a potyutasoknak. A személyes ismertség miatt a jogosultak egy része nem vállalja a megbélyegzőnek érzett „segélyezett” státuszt.

A 2001-es adatokkal számított kétegyenletes modell, melyet a Zellner-féle lát-szólagosan független regressziók módszerével egy lépésben becsülhetünk, a legtöbb esetben a várt eredményeket adta ⁴ (11.–12. táblák). A regressziós koeficiens előjele egy kivétellel a várakozásoknak megfelelő előjelű volt, a két időpontra számított regressziós modellek a KÖZCÉLÚARÁNY változót nem túl jól magyarázták, de a SEGÉLYARÁNY-t igen. A becsült értékektől való eltérések egymástól függetlenek voltak. A KÖZCÉLÚARÁNY-t befolyásoló változók közül 2000. decemberében még erős volt a közhasznú foglalkoztatás dumy és a kistelepülés dumy hatása. Azokon a településeken, ahol korábban volt közhasznú foglalkoztatás más tényezőket azonosnak véve 5 %-kal magasabb a közcélú foglalkoztatottak aránya. 2001-ben már lényegesen gyengébb hatása volt ennek a változónak. A KÖZCÉLÚARÁNY hatása a segélyarányra a vártnak megfelelően negatív de gyenge hatást mutat mindkét időpontban. A hagyatéki teher bejegyzés hatása a vártnak megfelelően negatív előjelű és 2001-ben erősebb, mint 2000-ben volt.

⁴ Lásd a STATA SUREG parancshoz kapcsolódó leírást a StataCorp. Stata Statistical Software: Release 6.0. College Station, 1999. kézikönyvben.

**A rendszeres szociális segélyezettek arányát, illetve a közcélú foglalkoztatottak arányát meghatározó tényezők regressziós elemzése
(2000. december)**

Seemingly unrelated regression						
Equation	Obs	Parms	RMSE	"R-sq"	Chi2	P
kcrs0012	1878	4	18.60515	0.0332	64.49481	0.0000
rslk0012	1878	4	.8937689	0.4949	1841.407	0.0000
	Coef.	Std. Err.	z	P> z	[95% Conf. Interval]	
KÖZCÉLÚARÁNY (KCRS0012) BECSLÉSE						
ltu00	-.1912506	.1128507	-1.695	0.090	-.412434	.0299328
k500du	-5.462492	1.040285	-5.251	0.000	-7.501413	-3.423571
rsz0012t	-.0078159	.0045356	-1.723	0.085	-.0167055	.0010736
kh00dumi	5.06246	1.159423	4.366	0.000	2.790033	7.334888
_cons	9.302235	1.123654	8.279	0.000	7.099913	11.50456
SEGÉLYARÁNY (RSLK0012) BECSLÉSE						
ltu00	.2059255	.0053705	38.344	0.000	.1953994	.2164515
terdumi3	-.1825463	.0457332	-3.992	0.000	-.2721818	-.0929108
kcrs0012	-.0055103	.0011024	-4.998	0.000	-.007671	-.0033495
k500du	.2133725	.0493213	4.326	0.000	.1167045	.3100405
_cons	.1134331	.037885	2.994	0.003	.0391799	.1876864
Correlation matrix of residuals:						
	kcrs0012	rslk0012				
kcrs0012	1.0000					
rslk0012	0.0033	1.0000				
Breusch-Pagan test of independence: chi2(1) = 0.021, Pr = 0.8857						
A VÁLTOZÓK ÁTLAGA ÉS SZÓRÁSA						
Variable	Obs	Mean	Std. Dev.	Min	Max	
kcrs0012	2147	10.88034	18.63238	0	94.44444	
ltu00	2146	4.094001	3.961803	0	29.4964	
k500du	2147	.2654867	.4416949	0	1	
rsz0012t	2147	26.46018	90.96903	1	3089	
kh00dumi	2147	.8150908	.3883143	0	1	
rslk0012	2147	.8801443	1.227032	0	13.7037	
terdumi3	1879	.2990953	.4579835	0	1	

A rendszeres szociális segélyezettek arányát illetve a közcélú foglalkoztatottak arányát meghatározó tényezők regressziós elemzése
(2001. december)

Seemingly unrelated regression						
Equation	Obs	Parms	RMSE	"R-sq"	Chi2	P
kcrs0111	2124	4	16.21646	0.0215	46.63718	0.0000
rslk0112	2124	4	1.150648	0.7829	7657.637	0.0000
	Coef.	Std. Err.	z	P> z	[95% Conf. Interval]	
KÖZCÉLÚARÁNY (KCRS0111) BECSLÉSE						
ltu01	-.5357806	.1038707	-5.158	0.000	-.7393634	-.3321979
k500du	-1.239876	.8415997	-1.473	0.141	-2.889381	.4096286
rsz0111t	-.0076173	.0029026	-2.624	0.009	-.0133062	-.0019284
kh00dumi	1.797922	.9209101	1.952	0.051	-.0070289	3.602872
_cons	10.31335	.8900398	11.588	0.000	8.568902	12.05779
SEGÉLYARÁNY (RSLK0112) BECSLÉSE						
ltu01	.5934047	.0073204	81.062	0.000	.579057	.6077525
terdumi3	-.3142862	.0551738	-5.696	0.000	-.4224249	-.2061476
kcrs0111	-.0073034	.0015365	-4.753	0.000	-.0103148	-.0042919
k500du	.18761	.0579005	3.240	0.001	.0741272	.3010929
_cons	.3667371	.043794	8.374	0.000	.2809023	.4525718
Correlation matrix of residuals:						
	kcrs0111	rslk0112				
kcrs0111	1.0000					
rslk0112	0.0004	1.0000				
Breusch-Pagan test of independence: chi2(1) = 0.000, Pr = 0.9869						
A VÁLTOZÓK ÁTLAGA ÉS SZÓRÁSA						
Variable	Obs	Mean	Std. Dev.	Min	Max	
kcrs0111	2438	9.516169	16.49553	0	92.85714	
ltu01	2437	3.005062	3.468758	0	31.26253	
k500du	2438	.2797375	.4489623	0	1	
rsz0111t	2438	39.89582	118.0767	1	4300	
kh00dumi	2438	.7990156	.4008186	0	1	
rslk0112	2438	2.031459	2.408606	0	22.41379	
terdumi3	2125	.3025882	.4594866	0	1	

4. ÖSSZEFOGLALÁS

A 2000–2001. évi adatok alapján a rendszeres szociális segélyezésre és önkormányzati köz-foglalkoztatásra vonatkozó legfontosabb megállapításaink a következőkben foglalhatók össze:

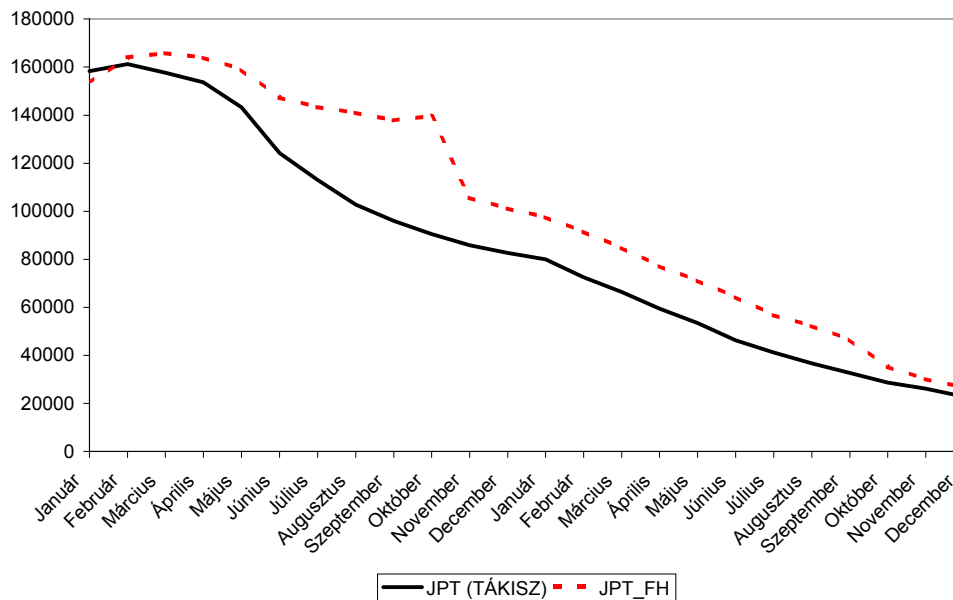
- A tartós munkanélküliek önkormányzati támogatási rendszerébe (jövedelem-pótló támogatás, rendszeres szociális segélyezés és köz-foglalkoztatás) bevont aktív korú munkanélküliek száma jelentősen csökkent a törvény-módosítást követő másfél évben.
- A rendszeres szociális segélyezésbe beáramlók és a járadékra, jövedelem-pótló támogatásra való jogosultságukat kimerítők aránya emelkedett a vizsgált időszakban de az éves átlag 2001-ben sem érte el a 30 százalékot.
- A köz-foglalkoztatásban résztvevők létszáma 2001 közepéig folyamatosan növekedett, 2001 második félévében viszont a létszám gyorsan csökkent. A csökkenésnek nem finanszírozási okai voltak. 2000-ben a közcélú foglalkoztatás finanszírozására szolgáló keret kevesebb, mint harmadát használták fel az önkormányzatok, 2001. közepére az időarányos kihasználás 80 százalék fölé emelkedett de 2001. decemberére 46 százalékra esett vissza. A közcélú foglalkoztatásban visszaesésének részben szezonális okai voltak. A visszaesés részben a rendszeres szociális segélyezésbe belépők számának visszaesésével magyarázható.
- A közcélú foglalkoztatásban résztvevők által ledolgozott havi munkanapok száma folyamatosan növekedett (2000-ben 15,6 %, 2001-ben 17,2 %).
- A rendszeres szociális segély feltételeként végzett köz-foglalkoztatásban résztvevők kétharmada közcélú foglalkoztatásban vett részt. A vizsgált időszakban emelkedett a közhasznú foglalkoztatásban résztvevők aránya de 2001. végén sem haladta meg a köz-foglalkoztatásban résztvevők 31 százalékát.
- A közcélú foglalkoztatásban részmunkaidőben foglalkoztatottak aránya 2001. januárban emelkedni kezdett, 2001. áprilisától azonban ismét csökkent. 2001. decemberében a részmunkaidősök aránya alig haladta meg a 20 százalékot.
- A rendszeres szociális segélyezettek és a közcélú foglalkoztatottak létszáma elsősorban a települések méretétől függ. Jelentős különbségeket mutatnak azonban a segélyezés és köz-foglalkoztatás fajlagos mutatói is. A száz lakosra eső rendszeres szociális segélyezettek száma 0 és 18, a száz lakosra eső közcélú foglalkoztatottak száma 0 és 9 között mozgott a településeken 2001-ben. Jelentős különbségek vannak a közcélú foglalkoztatás finanszírozására szolgáló keretek felhasználásában. 2001-ben a budapesti kerületek a keret kevesebb, mint 30 százalékát, az 500 fő alatti települések kevesebb, mint 44 százalékát használták fel, ezzel szemben a városokban a felhasználási arány megközelítette a keret kétharmadát.

- A rendszeres szociális segélyezésbe való beáramlás intenzitását, a köz-foglalkoztatásban résztvevők arányát elsősorban az önkormányzatok mérete, jogállása, a munkaerőpiac állapota, az önkormányzatok segélyezési és foglalkoztatási politikája, így például a hagyatéki teher bejegyzésének gyakorlata, a közfoglalkoztatási programok szervezésének gyakorlata határozza meg.
- A köz-foglalkoztatásban résztvevők arányát valamint a rendszeres szociális segélyezettek arányát meghatározó tényezők hatásait, a kereszthatások kiszűrésével becsülő regressziós elemzés eredményei azt mutatják, hogy a rendszeres szociális segélyezettek aránya jól becsülhető a munkaerőpiac állapotát, a hagyatéki teher alkalmazását, a közcélú foglalkoztatási kötelezettség mértékét, a települések nagyságát mérő mutatókkal. A közcélú foglalkoztatottak arányát kevésbé magyarázzák az elemzésbe bevont, a település nagyságát, a munkaerőpiac állapotát, a segélyezettek abszolút számát és a közhasznú foglalkoztatásban való korábbi jártasságot mérő változók. Az adatok azt mutatják, hogy a közfoglalkoztatás gyakorlatát döntő részben más, a tervezett kérdőíves kutatás és a készülő esettanulmányok által megismerhető tényezők befolyásolják.

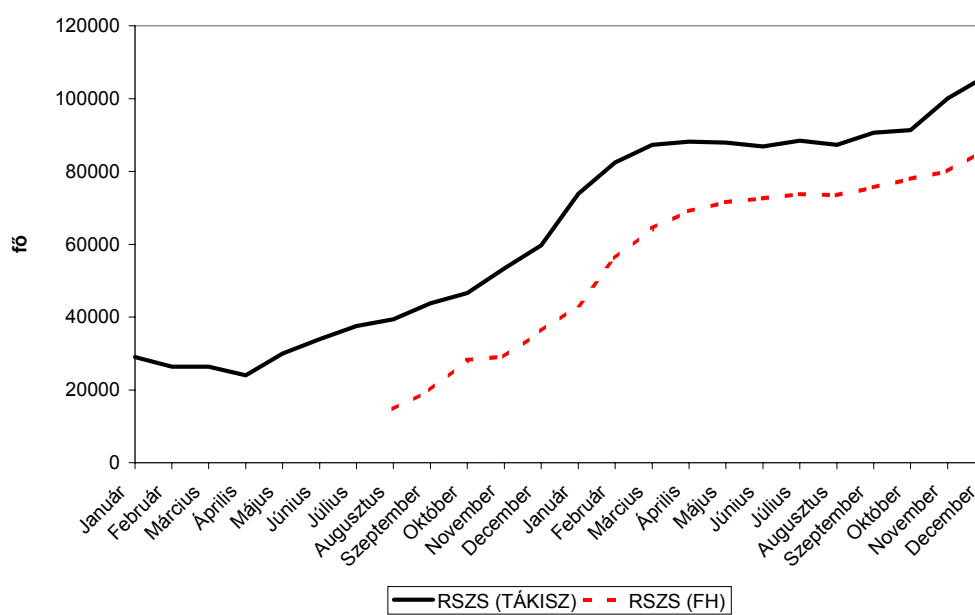
HIVATKOZÁSOK JEGYZÉKE

- BMSZF (2000): Tájékoztató a Szakmai Vezetői Értekezlet részére a települési önkormányzatok közcélú foglalkoztatásának első négy hónapjáról. Belügyminisztérium Szociálpolitikai Főosztály, Budapest.
- FH (2001): Kutatási zárójelentés a munkanélküli ellátási rendszer átalakításának hatásvizsgálata keretében végzett kutatások eredményeiről. Foglalkoztatási Hivatal, Budapesti Közgazdaságtudományi és Államigazgatási Egyetem, MTA Közgazdaságtudományi Kutatóközpont, Budapest.
- Fazekas, K. (2001): Az aktív korú állástalanok rendszeres szociális segélyezésének és közcélú foglalkoztatásának önkormányzati tapasztalatai. In: Fazekas, K. (szerk.): Munkaerőpiaci Tükör 2001. MTA Közgazdaságtudományi Kutatóközpont, Budapest.
- Frey, M. (2001): A munkanélküliség kezelésével kapcsolatos jogi szabályozás és intézményrendszer változásai 2000-ben. In: Fazekas, K. (szerk.): Munkaerőpiaci Tükör 2001. MTA Közgazdaságtudományi Kutatóközpont, Budapest.
- Galasi, P. és Nagy, Gy. (2001a): Járadékjogosultság és elhelyezkedési esélyek. In: Fazekas, K. (szerk.): Munkaerőpiaci Tükör 2001. MTA Közgazdaságtudományi Kutatóközpont, Budapest.
- Galasi, P. és Nagy, Gy. (2001b): Segélyhez jutás és elhelyezkedés a járadék kimerítés után. In: Fazekas, K. (szerk.): Munkaerőpiaci Tükör 2001. MTA Közgazdaságtudományi Kutatóközpont, Budapest.
- Köllő, J. (2001): A munkanélküli ellátó rendszer átalakításának lakossági megítélése. In: Fazekas, K. (szerk.): Munkaerőpiaci Tükör 2001. MTA Közgazdaságtudományi Kutatóközpont, Budapest.
- Köllő, J. (2001): A munkanélküli járadék hatása az egyéni elhelyezkedési esélyekre. In: Fazekas, K. (szerk.): Munkaerőpiaci Tükör 2001. MTA Közgazdaságtudományi Kutatóközpont, Budapest.
- SZCSM (2001): Tájékoztató a települési önkormányzatok 2000. évben végzett közcélú foglalkoztatásáról. Szociális és Családügyi Minisztérium, Budapest.
- Páskándi, Á.–Sziklai, I.–Tenczer, T.– Ulicska, L. (2001): A tartósan munkanélküliek reintegrációjára tett önkormányzati kísérletek. Budapest. (Kézirat)

**A Munkanélküliek Jövedelempótló Támogatásában
részesülők száma a TÁKISZ és a FH adatbázisban
(2000-2001)**



**Az aktív korú munkanélküliek rendszeres szociális segélyében
részesülők száma a TÁKISZ és a FH adatbázisban
(2000-2001)**



**Jövedelempótló támogatásban, rendszeres szociális segélyben részesülő,
valamint közfoglalkoztatásban résztvevő regisztrált munkanélküliek adatai
a Foglalkoztatási Hivatal nyilvántartásában**

2000												
	<i>Január</i>	<i>Február</i>	<i>Március</i>	<i>Április</i>	<i>Május</i>	<i>Június</i>	<i>Július</i>	<i>Augusztus</i>	<i>Szeptember</i>	<i>Október</i>	<i>November</i>	<i>December</i>
JPT	153413	163985	165821	163939	159016	147339	143353	141036	137858	139671	105610	101143
RSZS	0	0	0	0	0	0	0	0	0	29228	36139	43271
KH	18753,0	17350,0	22088,0	26626	27679	26746	30139	28042	26387	26724	20833	13128
KC-RSZS	0,0	0,0	0,0	0,0	0,0	0,0	0,0	0,0	0,0	2100	3348	4056
KH-RSZS	0,0	0,0	0,0	0,0	0,0	0,0	0,0	0,0	0,0	635	1132	1348
KM-RSZS	0,0	0,0	0,0	0,0	0,0	0,0	0,0	0,0	0,0	272	312	355
KF-RSZS	0,0	0,0	0,0	0,0	0,0	0,0	0,0	0,0	0,0	3007,0	4792,0	5759,0
2001												
	<i>Január</i>	<i>Február</i>	<i>Március</i>	<i>Április</i>	<i>Május</i>	<i>Június</i>	<i>Július</i>	<i>Augusztus</i>	<i>Szeptember</i>	<i>Október</i>	<i>November</i>	<i>December</i>
JPT	97556	91471	81819	77125	71101	64296	56780	52261	46560	35195	30070	26651
RSZS	56201	64390	69112	71596	71596	72588	73787	73501	75628	77959	80061	85927
KH	15221	14793	18970	22473	26301	26654	26632	27621	28201	28967	23749	16638
KC-RSZS	4001	4352	5555	7406	8395	9094	8447	6740	5211	4558	4455	3906
KH-RSZS	1257	1460	2194	3149	3943	4407	4752	3648	3016	2603	2467	1917
KM-RSZS	349	313	415	500	548	623	799	580	553	509	535	456
KF-RSZS	5607,0	6125,0	8164,0	11055,0	12886,0	14124,0	13998,0	10968,0	8780,0	7670,0	7457,0	6279,0

Forrás: FH

**Jövedelempótló támogatásban, rendszeres szociális segélyben részesülő,
valamint közcélú foglalkoztatásban résztvevők érintett létszáma
a TÁKISZ nyilvántartásában**

	JPT	RSZS	KC	Összesen
2000				
Január	158338	29047		187385
Február	161295	26407		187702
Március	157657	26381		184038
Április	153622	23984		177606
Május	143261	29993	1203	174457
Június	124202	33939	3651	161792
Július	113070	37587	5515	156172
Augusztus	102681	39412	6284	148377
Szeptember	96040	43791	6509	146340
Október	90496	46610	6973	144079
November	85825	53363	8190	147378
December	82686	59726	7256	149668
2001				
Január	79974	73887	6795	160656
Február	72564	82523	7839	162926
Március	66438	87333	10448	164219
Április	59501	88164	11895	159560
Május	53460	87882	13047	154389
Június	46263	86861	12812	145936
Július	41196	88437	11141	140774
Augusztus	36662	87282	10194	134138
Szeptember	32734	90640	9035	132409
Október	28740	91344	8089	128173
November	26117	100066	7858	134041
December	22894	105969	7171	136034

Forrás: GY-S-M megyei TÁKISZ

**A munkanélküli járadékra, jövedelempótló támogatásra való jogosultságot kimerítők,
valamint a rendszeres szociális segélyezésbe belépők és önkormányzati köz-foglalkoztatásban
résztevők havi létszámának alakulása a 2000-2001. években**

Év, hó	Jövedelempótló támogatásból kilépők	Munkanélkülijáradékból kilépők	Munkanélkülijáradékból közhasznú foglalkoztatásba kilépők	Munkanélküli járadékból rendszeres szociális segélyezésbe belépők	A rendszeres szociális segélyezést közmunka miatt szüneteltetők	A rendszeres szociális segélyezést közhasznú munka miatt szüneteltetők	A rendszeres szociális segélyezést közcélú munka miatt szüneteltetők	A rendszeres szociális segélyezést közfoglalkoztatás miatt szüneteltetők	A közfoglalkoztatottak és a rendszeres szociális segélyezésbe beáramlók aránya	Járadékot, jövedelempótló támogatást kimerítők összesen	A rendszeres szociális segélyezésbe beáramlók és a kimerítők aránya
2000 01	11225	28530	13536	0						39755	0
2000 02	7790	29676	13028	0						37466	0
2000 03	7839	31266	13967	0						39105	0
2000 04	8136	33666	15599	0						41802	0
2000 05	6246	26424	17042	0						32670	0
2000 06	6700	26214	17992	0						32914	0
2000 07	7284	22479	18635	7120						29763	23,9
2000 08	5903	21075	19193	6580						26978	24,4
2000 09	6935	25707	19172	5407						32642	16,6
2000 10	8207	21990	18039	7884	272	635	2100	3007	38,1	30197	26,1
2000 11	9735	24364	16482	6673	312	1132	3348	4792	71,8	34099	19,6
2000 12	12052	26573	13221	8682	355	1348	4056	5759	66,3	38625	22,5

A 4. sz. függelék folytatása

Év, hó	Jövedelem-pótló támogatásból kilépők	Munkanélkülijáradékból kilépők	Munkanélkülijáradékból közhasznú foglalkoztatásba kilépők	Munkanélküli járadékból rendszeres szociális segélyezésbe belépők	A rendszeres szociális segélyezést közmunka miatt szüneteltetők	A rendszeres szociális segélyezést közhasznú munka miatt szüneteltetők	A rendszeres szociális segélyezést közcélú munka miatt szüneteltetők	A rendszeres szociális segélyezést közfoglalkoztatás miatt szüneteltetők	A közfoglalkoztatottak és a rendszeres szociális segélyezésbe beáramlók aránya	Járadékot, jövedelem-pótló támogatást kime- rítők ösz- szesen	A rendszeres szociális segélyezésbe beáramlók és a kime- rítők ará- nya
2001 01	10424	26248	10792	7914	349	1257	4001	5607	70,8	36672	21,6
2001 02	9679	30948	9609	14726	313	1460	4352	6125	41,6	40627	36,2
2001 03	7829	29666	9019	12433	415	2194	5555	8164	65,7	37495	33,2
2001 04	7737	30503	8967	11279	500	3149	7406	11055	98,0	38240	29,5
2001 05	6353	24031	8806	8727	548	3943	8395	12886	147,7	30384	28,7
2001 06	6581	25115	8752	8482	623	4407	9094	14124	166,5	31696	26,8
2001 07	7377	27959	8349	9914	799	4752	8447	13998	141,2	35336	28,1
2001 08	3008	12406	7135	4213	580	3648	6740	10968	260,3	15414	27,3
2001 09	6400	24642	6333	7989	553	3016	5211	8780	109,9	31042	25,7
2001 10	7013	21779	5618	7949	509	2603	4558	7670	96,5	28792	27,6
2001 11	6808	21608	5139	7535	535	2467	4455	7457	99,0	28416	26,5
2001 12	7520	15577	4282	9029	456	1917	3906	6279	69,5	23097	39,1

Forrás: Foglalkoztatási Hivatal

Közcélú foglalkoztatásban részmunkaidővel foglalkoztatottak aránya az önkormányzatoknál (2000-2001)

Időszak	Közcélú foglalkoztatásban részesülők száma összesen	Közcélú foglalkoztatásban részmunkaidővel foglalkoztatottak száma	Közcélú foglalkoztatásban részmunkaidővel foglalkoztatottak aránya, %
2000. május	1203	453	37,7
2000. június	3651	1123	30,8
2000. július	5515	1624	29,4
2000. augusztus	6284	1709	27,2
2000. szeptember	6509	1594	24,5
2000. október	6973	1636	23,5
2000. november	8190	1702	20,8
2000. december	7256	1384	19,1
2001. január	6795	1674	24,6
2001. február	7839	2086	26,6
2001. március	10448	3099	29,7
2001. április	11893	3298	27,7
2001. május	13046	3519	27,0
2001. június	12812	3383	26,4
2001. július	11141	2865	25,7
2001. augusztus	10194	2490	24,4
2001. szeptember	9035	2087	23,1
2001. október	8089	1904	23,5
2001. november	7858	1867	23,8
2001. december	7171	1518	21,2

Forrás: GyS-S-M TÁKISZ