

**BUDAPESTI
MUNKAGAZDASÁGTANI FÜZETEK**

BWP. 2001/5

**Járadékjogosultság és
elhelyezkedési esélyek**

GALASI PÉTER – NAGY GYULA

Magyar Tudományos Akadémia Közgazdaságtudományi Kutatóközpont
Munkaerőpiaci Kutatások Műhelye

Budapesti Közgazdaságtudományi és Államigazgatási Egyetem
Emberi Erőforrások Tanszék

Budapest
2001. október

Budapesti Munkagazdaságtani Füzetek 2001/5. szám
Magyar Tudományos Akadémia Közgazdaságtudományi Kutatóközpont,
Munkaerőpiaci Kutatások Műhelye
Budapesti Közgazdaságtudományi és Államigazgatási Egyetem Emberi
Erőforrások Tanszék

Járadékjogosultság és elhelyezkedési esélyek

Szerzők: GALASI Péter, Budapesti Közgazdaságtudományi és Államigazgatási Egyetem, Emberi Erőforrások Tanszék
1093 Budapest Fővám tér 8., tel.: 217-1936
e-mail: galasi@workecon.bke.hu
NAGY Gyula, Budapesti Közgazdaságtudományi és Államigazgatási Egyetem, Emberi Erőforrások Tanszék
1093 Budapest Fővám tér 8., tel.: 217-1936
e-mail: gynagy@workecon.bke.hu

A kutatást a Munkaerő-piaci Alap Irányító Testülete finanszírozta. A munkanélküli járadék-regiszter adatait az Országos Munkaügyi Kutató- és Módszertani Központ bocsátotta rendelkezésünkre. Külön köszönjük Kovács Árpádné és Lázár György segítségét.

Kiadja az MTA Közgazdaságtudományi Kutatóközpont
a "Közösen a jövő munkahelyeiért" Alapítvány támogatásával

Budapest, 2001

JÁRADÉKJOGOSULTSÁG ÉS ELHELYEZKEDÉSI ESÉLYEK

GALASI PÉTER – NAGY GYULA

2000. februárjától Magyarországon csökkent a munkanélküli járadékra való jogosultság időtartama. Tanulmányunkban a 2000. januárban valamint 2000. február 1. és március 15. között járadékra kerülők kiáramlási ütemének összehasonlításával azt vizsgáljuk meg, hogy e változás befolyásolta-e a járadékban részesülők elhelyezkedési ütemét. Az összehasonlításra lehetőséget teremt, hogy a magyar segélyrendszerben az új szabályok csak az újonnan belépőkre érvényesek, ezért a szabályváltozás előtt járadékra kerülők még az új szabályok bevezetése után is a régi – kedvezőbb – feltételekkel részesültek járadékban. A hosszabb és rövidebb jogosultsággal rendelkező két minta között nem találtunk az elhelyezkedési ütem növekedésére utaló különbséget, sőt, több csoportban éppen a hosszabb jogosultsággal rendelkezők hagyták el gyorsabban a regisztert. Eredményeink tehát azt mutatják, hogy a jogosultsági időtartam csökkentése nem vezetett a járadékból történő kiáramlás gyorsulásához.

BEVEZETÉS

A magyar munkanélküli járadékrendszer több mint 10 éves története alatt számos változáson ment keresztül. E változások egyik lényeges vonása a jogosultsági idő fokról-fokra történő csökkentése volt a kilencvenes évek első felében: 1993-tól a munkanélkülivé válók már csak feleannyi időre szerezhettek járadékjogosultságot, mint az évtized elején. A maximális jogosultsági idő – amely a munkanélkülivé válást megelőzően 4 évig folyamatosan dolgozóknak járt – például 1989 és 1991 között még két év volt, 1993-tól már csak egy év. Ugyanilyen arányban csökkent a rövidebb ideig munkát végzők járadékfolyósítási időtartama. A tartós munkanélküliség terjedésén kívül a jogosultsági szabályok szigorodása is számottevően hozzájárult a járadékban részesülők arányának csökkenéséhez a kilencvenes években. Jelentős változásokról van szó: míg 1992-ben a munkát kereső állásnélküliek (az un. ILO munkanélküliek) 62 százaléka részesült járadékban, 1995-ben már csak 27, 1998-ban pedig már csak 22 százalékuk.¹ A járadékjogosultság időtartama 1993 után hosszú ideig nem változott, de 2000-ben újabb, bár a korábbiaknál szerényebb mértékű csökkentés következett be. Tanulmányunkban e változás következményeivel foglalkozunk.

A járadékrendszer kezdeti szigorításaiban – ami a jogosultsági idő rövidítésén kívül a járadék bérpótló szerepének csökkentését is jelentette – nyilvánvalóan közrejátszottak a finanszírozás nehézségei. 1993-ig gyors ütemben növekedett a munkanélküliek, köztük a járadékra jogosultak létszáma, ami egyre nagyobb kiadásokhoz és a járadékkiadásokat fedező „Szolidaritási Alap” hiányához vezetett.² Ezen kívül felvetődtek a munkanélküli-segélyezés lehetséges ellenőztönző, elhelyezkedést lassító hatásával kapcsolatos aggodalmak is, bár ezek az 1992-93-as szigorítások esetében még nemigen játszhattak fontos szerepet.

¹ Az adatok forrása Nagy [2000]. E tanulmány részletesen tárgyalja a segélyrendszer 90-es évekbeli változásait.

² Részletesebben lásd Frey [2001].

A járadékjogosultság 2000-ben bekövetkezett csökkentésére egészen más munkaerő-piaci körülmények és más indokok alapján került sor. A munkanélküliség és a munkanélküli ellátásban részesülők létszáma 1993 óta nagymértékben csökkent, csakúgy, mint a GDP-ből a munkaerő-piaci kiadásokra jutó rész, miközben a munkaadókra és munkavállalókra kivetett szolidaritási járulékok viszonylag magasak maradtak. A munkanélküli ellátó rendszer átalakítását – amely a járadék folyósítási idejének csökkentésén kívül kiterjedt a jövedelempótló támogatás megszüntetésére és a szociális segélyezés szabályainak módosítására – ekkor nem pénzügyi megfontolások alapján határozta el a kormányzat; a kinyilvánított célok – az elhelyezkedők számának növelése és a segély indokolatlan igénybevételének visszaszorítása – egyértelműen a munkanélküliek ösztönzésére vonatkoztak.

Tanulmányunkban azt vizsgáljuk meg, vajon a járadékfolyósítási idő csökkentése befolyásolta-e az elhelyezkedés ütemét. Kihhasználva, hogy a megváltozott szabályok csak az új kérelmezőkre vonatkoznak, a változást megelőző és az azt követő időszakban járadékra belépők kiáramlási ütemét fogjuk összehasonlítani a munkanélküli járadékregisztertől származó adatok alapján. Először a munkanélküli járadék legfontosabb szabályait és a 2000-ben bekövetkezett változásokat ismertetjük. A második részben a mintavétel módszeréről és az elemzéshez felhasznált minták jellemzőiről számolunk be. A tanulmány harmadik része a régi és az új szabályok szerint járadékban részesülők kiáramlását hasonlítja össze.

A JÁRADÉKSZABÁLYOK 2000. ÉVI VÁLTOZÁSAI

A munkanélkülivé válók között jelentős különbségek lehetnek aszerint, hogy milyen hosszú időre kaphatnak járadékot és hogyan számítják ki a járadék összegét. A szabályok vázlatos ismertetésében a 2000. februárjában bekövetkezett változásokat emeljük ki.³ A változások előtt érvényes szabályok együttesét – melyeket 1997-től alkalmaztak – 1997-es, a 2000. februárban bevezetett szabályokat pedig 2000-es járadékrendszernek nevezzük.

A járadékjogosultság időtartama attól függ, hogy a munkanélküli a milyen hosszú időt töltött munkában a munkanélkülivé válást megelőző négy évben. Az 1997-es járadékrendszerben egyévnnyi munkaviszony volt szükséges ahhoz, hogy valaki a minimális időtartamra – három hónapra – jogosultságot szerezzen és négyévnnyi folyamatos munkaviszony esetén járt a maximális, egyéves folyósítási idő. E minimum- és maximumértékek között még 8 jogosultsági időtartamot határoztak meg a munkában töltött idő alapján. A járadék folyósításának lehetséges időtartama tehát a négy éven belül munkában töltött idő szakaszos függvénye volt. Külön szabály vonatkozott a járadékot már korábban kimerített munkanélküliekre: ők már fél-éves munkaviszony után kaphattak járadékot, de csak másfél hónapra. Így összesen 11 jogosultsági időtartam létezett. A járadékjogosultság időtartamát a 2000-es szabályok ettől eltérő módon határozzák meg, bár a folyósítási időtartam továbbra is a munkaviszony hosszától függ. Megszűntek a jogosultsági idő diszkrét értékei, és a munkanélkülivé válást megelőző négy év folyamán munkában töltött napok egyötödét tölthetik járadékon a rászorulóknak. Fontos kivételt jelent, hogy mivel a jogosultsági idő maximumát 9 hónapban (270 napban) határozták meg, a leghosszabb ideig dolgozóknak jogosultsága nem éri el a munkaviszony egyötödét. E megszorítás azokat érinti, akik a négy év alatt 45 hónapnál többet dolgoztak – ők valamennyien csak 9 hónapig kaphatnak járadékot. 2000. februártól a járadék-

³ A munkanélküli segélyezés szabályairól és azok változásairól részletesen tájékoztat Bánsági [2000] összefoglalója.

folyósítás minimuma 50 nap, ami a négy év alatt 200 napot – mintegy hat és fél hónapot – dolgozóknak jár.

Bár e változások a munkanélküliek nagy többsége számára nyilvánvalóan hátrányosak voltak, a jogosultsági időtartam eltérő számítási módja miatt nem ugyanakkora mértékben érintették a rövidebb és a hosszabb munkaviszonnal rendelkezőket. Az 1. táblázat a munkában töltött idő hossza szerint mutatja be az 1997-es és a 2000-es szabályok szerinti járadékfolyósítási időtartamokat.

Mint látható, a hosszabb ideig dolgozók jogosultsága nagyobb, a rövidebb ideig dolgozóké kisebb mértékben, vagy egyáltalán nem csökkent. A változás az állásvesztés előtti négy évben folyamatosan dolgozók számára volt a legkedvezőtlenebb: jogosultságuk egynegyeddel lett rövidebb. A 44-47 hónapos munkaviszonnal rendelkezők vesztesége is viszonylag magas, mintegy egyötöd. E két csoport a 2000. első két hónapjában járadékra kerülők 30 százalékát alkotja. A 32-43 hónapot dolgozók vesztesége 10-20, a 20-31 hónapot dolgozóké pedig 4-20 százalék közötti, attól függően, hogy pontosan milyen hosszú munkaviszonnal rendelkeztek a megelőző négy évben. E két csoportba a belépők 27 százaléka tartozott. A veszteség 12-15 illetve 16-19 hónapnyi munkában töltött idő esetén is elérheti ugyan a 20 százalékot, de itt már akadnak olyanok is, akik ugyanannyi vagy kissé hosszabb jogosultságot szereznek a 2000-es szabályok szerint (a 450-479 és 598-599 napos munkaviszonnal rendelkezők). E két kategóriában „átlagosan” (az 1997-es alsó és felső határok középértékét véve) 10 illetve 7 százalékkal csökkent a járadékfolyósítási idő.

Az egy évnél rövidebb munkaviszonnal rendelkezők számára az új szabályok kedvezőek, bár nem kivétel nélkül. Kedvező változás, hogy 2000-től ebben a csoportban a jogosultságnak már nem előfeltétele a járadék korábbi kimerítése. Kismértékben megnőtt azonban a minimálisan megkövetelt munkaviszony időtartama – 180 napról 200 napra. Arról, hogy e változások hány munkanélkület érintettek, nincs információnk. A legalább 200 napot dolgozók szemben az 1997-ben járó 45 nappal 2000-ben 40 és 72 nap közötti jogosultságot szerezhetnek. A 2000. februárban és március-

ban járadékra kerülő egy évnél rövidebb munkavisztonnyal rendelkezők nagy többségének (72 százalék) jogosultsága meghaladta az 1997-ben érvényes 45 napot.

A jogosultság időtartamát érintő új szabály 2000-től, hogy a járadékfolyósítás első félévében munkaerő-piaci képzésre kerülők a képzés befejeződéséig akkor is kapnak járadékot, ha megszerzett jogosultságuk előbb lejárna. Ilyen esetekben tehát meghosszabbodhat a járadék.

A járadékösszeg a munkanélkülivé válást megelőző négy naptári negyedév keresetétől függ és kiszámításának módja nem változott meg 2000-ben. A járadék és a kereset aránya a kereset nagyságától függően más és más lehet. A járadék a bér 65 százaléka, ha az így kapott járadékösszeg a rögzített minimum és maximum közé esik. Amikor a munkanélküli korábbi keresetének 65 százaléka nem éri el az alsó határt – ami a legkisebb öregségi nyugdíj 90 százaléka, 2000-ben 14.940 forint –, az alsó határral azonos összegű járadékot kap. Abban az esetben viszont, ha a kereset ennél a minimumértéknél is alacsonyabb, a járadék a korábbi keresettel egyenlő. A járadék maximuma az öregségi nyugdíj legkisebb összegének 180 százaléka, azaz a minimum kétszerese. A 2000. első két hónapjában belépők kerülők közül csak 53 százalék járadékát állapították meg a korábbi kereset 65 százalékában, 22 százalék járadékát a minimumszabály, 25 százalékét pedig a maximumszabály határozta meg (az előbbieket 65 százaléknál magasabb, az utóbbiak pedig alacsonyabb bérpótlásban részesültek).

Ugyancsak változatlan maradt a szabály, mely szerint a munkahelyükről önként illetőleg saját hibájukból kilépőknek (ez utóbbiak közé a rendkívüli felmondással elbocsátottak tartoznak) három hónapot várakozniuk kell mielőtt járadékot kaphatnak.

A JÁRADÉKREGISZTERBŐL SZÁRMAZÓ MINTA

A segélyrendszer változásainak hatását a 2000. január 1. és március 15. között megkezdődött járadékfizetési időszakok adatai segítségével vizsgáljuk meg. Az Országos Munkaügyi Kutató- és Módszertani Központ számítógé-

pes nyilvántartásában minden járadékfizetést regisztrálnak. A regiszter tartalmazza járadék kiszámításához szükséges információkat – mint a korábbi átlagkereset és a munkaviszony megszűnésének módja –, a járadékfizetés időtartamát és a kifizetett járadék összegét. Ezen kívül a nyilvántartásban szerepel a járadékban részesülő munkanélküliek lakóhelye, továbbá néhány személyes jellemzője – neme, életkora, iskolai végzettsége – is.

2000. első két és fél hónapjában összesen 74.888 új járadékfizetés kezdődött. A januárban belépők még az 1997-es szabályok szerint részesültek járadékban, a februárban és márciusban belépőkre már a 2000-es szabályok vonatkoztak. E mintából két csoportot zártunk ki: az önként kilépőket és azokat, akik a munkaviszony megszűnése után több mint 2 hónappal kerültek járadékra. A három hónapos várakozási idő miatt március közepéig önként kilépők nem kerülhettek be a 2000-es segélyrendszerbe. Bár mind a januárban, mind a később belépők között voltak önként kilépők, ők valamennyien az 1997-es szabályok szerint részesültek járadékban;⁴ annak érdekében, hogy a két alminta összetétele minél kevésbé különbözzék, kihagytuk őket az elemzésből. Az állásukból több mint két hónapja kikerült munkanélküliek kizárásával az volt a szándékunk, hogy a mintába került személyek munkanélküliségi időtartama ne különbözzön jelentős mértékben. Így végül az eredeti minta több mint egynegyedét kihagytuk az elemzésből és összesen 58.978 fő adatait használtuk. Közülük 31.031-en az 1997-es, 27.947-en pedig a 2000-es szabályok szerint kaptak járadékot.

A mintában a januárban belépők létszáma csaknem kétszer akkora, mint a februárban belépőké, és négyszer annyi, mint március első felében járadékra kerülőké. Kérdés, vajon ez a különbség összefügg-e a munkanélküliek magatartásával? Ennek megítéléséhez figyelembe kell vennünk, hogy mindkét csoportban elbocsátottak vannak. Nem zárható azonban teljesen ki, hogy a munkanélküliek egy része, tudomást szerezve a járadékszabályok várható változásáról, maga kérte az elbocsátását illetve elbocsátásának előrehozását, vagy az elbocsátás után gyorsabban beadta segélyigénylését,

⁴ Mint már említettük, a magyar járadékrendszerben a megváltozott szabályok csak az újonnan járadékot igénylőkre vonatkoznak.

mint azt egyébként tette volna. Nem tartjuk valószínűnek, hogy az elbocsátás saját kezdeményezése jelentős létszámot érinthetne, egyrészt, mert ez a várható előnyhöz képest jelentős kockázattal jár, másrészt, mert az elbocsátás pontos időpontját a munkavállaló nemigen tudja meghatározni. Az elbocsátás után már az egyén döntésétől függ, hogy milyen gyorsan regisztráltatja magát és igényel segélyt. E tekintetben a két almintá között nincs különbség: az állásvesztés és a segélyigénylés között eltelt idő mediánja mindkét almintában 4 nap, felső kvartilise pedig a januári almintában 11, a másikban 12 nap.⁵ A 2. táblázat részletesebb adataiból látható, hogy a segélyigénylésig eltelt idő a nemek és a jogosultsági időtartam szerinti csoportokon belül sem tér el a két almintában. A januári és a későbbi beáramlás közötti jelentős különbség oka minden bizonnyal az, hogy az év végén szokásszerűen sok az elbocsátás illetve sok munkaszerződés jár le, és az állásukat 1999. végén elvesztők nagy többsége januárban igényelt járadékot.⁶ A januári beáramlás más években is magas: 1999-ben például 74 százalékkal haladta meg a februárit és 75 százalékkal a márciusit, amit a teljes beáramlások 2000. évi 52 és 62 százalékos megfelelő arányaihoz lehet hasonlítani.⁷

A 2. táblázat az 1997-es és a 2000-es járadékban részesülők összetételét mutatja a munkanélkülivé válást megelőző négy év alatt munkában töltött idő szerint képzett négy csoportban. A következő részben e négy csoporton belül fogjuk – nemenként külön-külön – a két segélyrendszerhez tartozók kiáramlását összehasonlítani. Mivel a kiáramlás vizsgálatok az egyéni jellemzők hatását nem szűrjük ki, fontos tisztázni, hogy a megfelelő

⁵ Emlékeztetünk rá, hogy mindkét almintában csak olyan munkanélküliek szerepelnek, akik az állásvesztést követő két hónapon belül igényeltek járadékot.

⁶ A januárban belépő 31 ezer személy közül több mint 15 ezer munkaviszonya 1999. december 31-én szűnt meg, míg a februárban belépők 16 ezres létszámából csak mintegy 5 ezer vesztette el állását 2000. január 31-én. (A munkaviszony-megszűnések egy-egy hónapon belül mindig jelentős mértékben az utolsó napra koncentrálódnak.)

⁷ Az 1999-es adatok az Országos Munkaügyi Kutató- és Módszertani Központtól származnak. 2000. első negyedévében a teljes havi beáramlások a következők voltak: január – 36.604, február – 24.107, március – 22.604.

alminták összetétele között az elhelyezkedési esélyt befolyásoló tulajdonságok szerint milyen különbségek vannak.

A leghosszabb (44-48 hónap) munkaviszonnal rendelkezők körében az 1997-es és a 2000-es járadékban részesülők átlagos életkora gyakorlatilag nem különbözik és csak kis eltérések vannak az iskolázottság, valamint a lakóhely szerint is. (A férfiaknál a 97-es segélyezettek között két százalékponttal magasabb a legfeljebb általános iskolai végzettségűek és ugyanennyivel alacsonyabb a közép- vagy felsőfokú végzettségűek aránya, a nőknél pedig a 2000-es segélyben részesülők között van kissé több alacsony iskolai végzettségű; a 97-es segélyre kerülők közül valamivel több férfi lakik az észak-alföldi és a dél-alföldi régióban és valamivel több nő Nyugat-Dunántúlon.) A négy év alatt 25-43 hónap közötti időtartamot dolgozók között a 2000-es járadékban részesülők átlagos életkora kissé alacsonyabb és valamivel magasabb közöttük a legalább középiskolai végzettséggel rendelkezők aránya, a férfiaknál pedig alacsonyabb a legfeljebb 8 osztályt végzettek aránya. A férfiaknál kisebb, a nőknél nagyobb különbség található az alminták területi megoszlásában. A 13-24 hónap munkaviszonnal rendelkező csoportban az alminták átlagos életkora alig tér el és az iskolázottságban is csekély a különbség (a férfiaknál a 2000-es segélyezettek, a nőknél a 97-es segélyezettek között magasabb a legalább középiskolai végzettségűek aránya). A legrövidebb jogosultságot szerzett csoportban tér el a leginkább a két minta összetétele: a 2000-es járadékban részesülők életkora alacsonyabb (a férfiaknál 5, a nőknél 4 évvel), kevesebb közöttük a legfeljebb 8 osztállyal rendelkező (mindkét nem esetében 4 százalékponttal) és több a legalább középiskolát végzett (a férfiaknál 4, a nőknél 3 százalékponttal).

Úgy véljük, nincs okunk feltételezni, hogy a 2000. januárban járadékra kerülők között aránytalanul sok munkanélküli lenne, aki vonzónak tartja a segélyt és ezért elérte, hogy a kedvezőbb feltételeket kínáló 1997-es járadékrendszerbe kerüljön be. A két beáramlási minta összetétele közötti különbségek a legrövidebb munkaviszonnal rendelkezők kivételével cseké-

lyek. Ez utóbbi csoport kiáramlásának vizsgálatakor figyelembe kell venni, hogy a 2000-es járadékban részesülők fiatalabbak és iskolázottabbak.

KILÉPÉSI ÜTEM ÉS ELHELYEZKEDÉSI VALÓSZÍNŰSÉG

Amennyiben a 97-es és a 2000-es járadékban részesülők összetétele elég közel áll egymáshoz, a munkanélküliség időtartamában tapasztalható különbségek a segélyezés eltérő szabályaival hozhatók összefüggésbe. Arra számíthatunk, hogy a 2000-es járadékrendszerben megszerezhető rövidebb jogosultság lefelé nyomja a rezervációs béreket, a munkakeresés intenzitását pedig növeli, ami gyorsabb elhelyezkedési ütemhez vezet. A mintába került munkanélkülieket követtük a nyilvántartásokban és megállapítottuk, ki mennyi ideig kapott folyamatosan munkanélküli járadékot. A járadékfizetés befejeződhetett azért, mert valaki elhelyezkedett, kimerítette a jogosultság időtartamát, bekapcsolódott valamely más munkaerő-piaci programba, vagy egyéb okokból, mint például a nyugdíjazás vagy a járadékból történő kizárás. Tapasztalataink szerint a regiszter megbízható információkat tartalmaz a kilépések irányáról és kevés olyan eset van, amikor a munkaügyi kirendeltség nem rögzíti pontosan, milyen ok miatt szűnt meg a segélyezés.

A 3. táblázat a két alminták kilépési irányok szerinti megoszlását mutatja. A járadékra kerülők csaknem kétharmada kimerítette a jogosultságot, egyharmaduk pedig elhelyezkedett. A 2000-es járadékban részesülők között több a kimerítő és kevesebb az elhelyezkedő, mint a 97-es szabályok szerint segélyezettettek között. Ebből azonban – éppen azért, mert a 2000-es szabályok szerint rövidebb volt a jogosultság – nem következtethetünk az elhelyezkedési ütem különbségére, hiszen a 97-es almintát hosszabb ideig tudtuk megfigyelni a regiszterben. A kimerítés és elhelyezkedés együttesen az összes kilépés több mint 90 százalékát teszi ki, ehhez képest csekély az egyéb irányokba történő kilépések aránya. Három munkaerő-piaci programba – bérszubszenciával történő elhelyezkedés, vállalkozásindítási támogatás és közhasznú munka – egyenként a minta kevesebb, mint egy száza-

léka kapcsolódott be a munkanélküli járadék folyósításának időtartama alatt. Szintén egy százalék alatt van a nyugdíjba lépők aránya. Valamivel több, mint egy százalékot zártak ki a járadékból. Kizárásra akkor kerül sor, ha a segélyezett visszautasítja a munkaügyi kirendeltség által felajánlott állást vagy képzési lehetőséget, vagy ha "nem megfelelő" magatartásával saját maga hiúsítja meg egy felajánlott állásban történő elhelyezkedését. Egyéb okból – mint például rövid idejű munkavégzés, nappali tagozatos képzésbe történő bekapcsolódás, a járadék megszüntetése a munkanélküli kérésére – másfél százalék járadéka szűnt meg. A járadékos időszakok mintegy 5 százalékaról nem tudtuk megállapítani, milyen hosszú ideig tartottak és hogyan értek véget.⁸

Az adatokból nem állapítható meg, hányan és mikor léptek át a járadékról munkaerő-piaci képzési programokba. A járadék kimerítése előtt képzésre kerülőknek tovább folyósítják a munkanélküli járadékot és a számítógépes nyilvántartásban nem jelölik a képzésbe történő bekapcsolódást. Ezért – kényszerűségből – a képzési programba való bekerülést elemzésünkben nem tekintjük a járadékból történő kilépésnek és értelemszerűen a 3. táblázatban sem tüntettük fel. A képzésre kerülő 1997-es szabályok szerint segélyezettek számára a képzési támogatás helyett a járadék kimerítéséig munkanélküli járadékot folyósítottak. 2000. februártól a képzés befejeződéséig meghosszabbodik a jogosultság, azaz ekkortól a képzések résztvevői a munkaviszony alapján megszerzett jogosultsági időtartamnál hosszabb ideig kaphatnak járadékot. A kilépési esélyek elemzéséhez használt túlélési és hazard függvényeken minden munkanélkülit csak az eredeti, munkaviszony alapján szerzett jogosultság lejártáig követünk, ezért a képzésre kerülő 2000-es segélyezettek jogosultságának meghosszabbodása nem befolyásolja eredményeinket. Bizonyos értelemben viszont torzítaná

⁸ Az érintett munkanélküliek eltűntek a szemünk elől, nem sikerült végig követnünk járadékos pályafutásukat a regiszterben. Csak annyit tudunk róluk, hogy egy bizonyos napon még kaptak járadékot, de az adatok között nincs utalás arra, hogy a járadékfizetés valamilyen okból megszűnt volna. Ennek következtében a munkanélküliség teljes hosszát sem ismerjük. Az ilyen időszakokat nevezzük "cenzoráltnak". Igen

az összehasonlítást, ha a 97-es almintához képest a 2000-es járadékban részesülők közül még a jogosultság lejárta előtt lényegesen nagyobb arányban kerülnének képzési programokba. Ekkor ugyanis, amennyiben a képzést is kilépésnek tekintjük, a becslésekben használt kockázati csoport - melyben a képzésre került munkanélküliek is szerepelnek – a 2000-es segélyezették esetében a valóságoshoz képest viszonylag nagyobb lenne, következésképpen az elhelyezkedési esélyt inkább alábecsülnénk. Nem gondoljuk azonban, hogy ilyen torzító tényezővel komolyan számolni kellene eredményeink értelmezésekor. Egyrészt, egy-egy járadékos kohorszból a munkanélküliek igen alacsony arányban kerülnek képzési programokba: 1994-1996-ban, amikor a jogosultság időtartama ugyanolyan hosszú volt, mint a 97-es járadékrendszerben, a járadékra bekerülők csupán 2-3 százaléka lépett ki képzési programokba (Galasi-Nagy [1999]). Másrészt nincs okunk feltételezni, és a képzésekben résztvevők létszámadatai sem utalnak rá, hogy az új járadékszabályok bevezetését követően hirtelen megugrott volna a képzésre kerülők létszáma. Ráadásul ennek úgy kellett volna bekövetkezni, hogy az egyidőben járadékban részesülők közül csak februártól belépőket érintse.

A kilépési ütem vizsgálatát külön-külön végezzük el az elmúlt négy évben munkában töltött idő alapján képzett – a 2. táblázatban szereplő – négy csoportra.

A megelőző négy évben 44-48 hónapig dolgozók

A munkanélküliek közül a legtöbben – egyharmad – a segélykérelmet megelőző négy évben folyamatosan vagy csaknem folyamatosan dolgoztak és hosszú időre szereztek segélyjogosultságot. Mint az 1. táblázatban láthattuk, e csoportban csökkent a legnagyobb mértékben – 18-25 százalékkal – a járadékjogosultság. A túlélési függvények az 1.a) és 1.b) ábrákon láthatók. A függvények a maximális jogosultság lejártakor – a 2000-es jára-

valószínű, hogy e segélyezési időszakok rövidebb-hosszabb szüneteltetés után – ami többféle okból bekövetkezhet – később folytatódtak.

dékban részesülők esetében 270, a 97-es járadékban részesülőknél pedig 360 napnál – érnek véget. A görbék azt mutatják meg, hogy egy-egy időpontban az induló sokaság mekkora hányada kap még járadékot. A túlélési függvények kiszámításakor a kimerítéssel és az ismeretlen módon befejeződő járadékfizetési időszakokat cenzoráltuk.⁹ (A számítási módszer nem tekinti kilépésnek, ha egy-egy un. cenzorált időszak véget ér, de felhasználja azt az információt, hogy ezekben az esetekben legalább a cenzorálás időpontjáig volt járadékfizetés.)

A 97-es és 2000-es járadékban részesülő férfiak görbéi (1.a) ábra) az első mintegy kéthónapos időszakban együtt haladnak, majd a harmadik hónapban lényegesen eltávolodnak egymástól, ekkor a 97-es almintából sokkal többen távoznak a regiszterből. Ezután, a negyedik és a hatodik hónapban a két görbe ismét párhuzamosan halad, végül a hatodik hónap után kissé közelednek egymáshoz. A 270. napnál, amikor a 2000-es almintához tartozók kimerítik a jogosultságot, e csoportból még 47 százalék részesül járadékban, a 97-es almintából csak 38 százalék. A 97-es járadékban részesülők tehát gyorsabb ütemben hagyják el a regisztert, és a különbség a harmadik-negyedik hónapban tapasztalható gyors kiáramlásnak tulajdonítható.

A két almintához tartozó nők kiáramlása (1.b) ábra) az első félévben teljesen azonos volt, majd a 2000-es járadékban részesülők túlélési függvénye kissé lejjebb kerül. Háromnegyed év elteltével a 2000-es alminta 55 százaléka maradt a regiszterben, míg a 97-es alminta 59 százaléka. Az ábrákból látható az is, hogy a férfiak kiáramlása gyorsabb, mint a nőké. Háromnegyed év után a 2000-es almintában 8, a 97-esben 11 százalékpont különbség van a két nem túlélési arányaiban a nők javára.

A 2.a) és 2.b) ábrák segítségével részletesebben tájékozódhatunk az elhelyezkedési esélyekről. Ezek az ábrák az elhelyezkedés feltételes valószínűségének (hazard) időbeni alakulását mutatják kéthetes időintervallumokra (a valószínűségeket azon munkanélküliek adatai alapján számítottuk ki, akik egy-egy intervallum kezdetéig még nem léptek ki – ez a "feltétel"). A

⁹ A túlélési függvényeket a Kaplan-Meier módszerrel becsültük.

97-es járadékban részesülő férfiak elhelyezkedési valószínűsége – mint a 2.a) ábrán látható – óriási mértékben megemelkedik a harmadik hónap előtt. Az érték ekkor 4-5-szöröse annak, ami az első hetekben volt tapasztalható vagy amekkorra később, a 6. hónap körül lesz. (Az emelkedés statisztikailag is erősen szignifikáns: az ötödik kéthetes időszakra jellemző 0,0075-os érték 95 százalékos konfidencia intervallumának alsó határa 0.0069.) Bár az elhelyezkedési valószínűség kezdetben a másik almintában is növekszik, a 97-es járadékban részesülőkéhez hasonló kiugrás nem figyelhető meg. A 4.-5. hónaptól kezdve a két segélyrendszerhez tartozók elhelyezkedési valószínűsége már nem különbözik (néhány kéthetes időszakban ugyan kissé magasabb a 2000-es járadékban részesülők hazardja, de a különbség egy esetben sem szignifikáns). A hazard függvények tanulmányozása megmutatja, hogy a túlélési görbék közötti különbség – a 97-es járadékban részesülők gyorsabb kiáramlása – egyértelműen az elhelyezkedési valószínűség márciusban-áprilisban tapasztalható átmeneti megemelkedésének tulajdonítható.

Felvetődik a kérdés, vajon mi okozhatta a januárban belépő munkanélküliek körében az elhelyezkedési esély imént látott hirtelen növekedését? A munkaerő-kereslet szezonális élénkülése önmagában nem szolgálhat magyarázatként, mert ennek mindkét almintára hasonló hatást kellett volna gyakorolnia, és bár kezdetben a 2000-es járadékban részesülők elhelyezkedési valószínűsége is emelkedik, korántsem olyan mértékben, mint a 97-es járadékban részesülőké (a 2000-es járadékrendszerhez tartozók átlagosan körülbelül 45 nappal később kerültek járadékra, ezért az ő esetükben a vízszintes tengelyen 45 nappal korábbi értékeket kell figyelembe venni, ha ugyanazon naptári időszak adataira vagyunk kíváncsiak). A legvalószínűbb magyarázat, hogy a januárban járadékra kerülők között magas arányban találhatók átmeneti elbocsátottak, akik munkaviszonyát 1999. végén szüntették meg és akiket a márciusi-áprilisi időszakban hívtak vissza korábbi munkahelyükre. Adataink alapján nem tudjuk megállapítani, hogy az egyes almintákban hány átmenetileg elbocsátott munkanélküli van, de más forrásokból tudjuk, hogy a tavaszi kiáramlásban jelentős e csoport súlya. Köllő

[2001] leírja, hogy a járadékból 2001. március 18. és április 7. között elhelyezkedők 40-60 százaléka korábbi munkahelyére tért vissza, és e visszatérők tipikusan – csakúgy, mint a mi januári almintánkból március-áprilisban elhelyezkedők – többéves munkavisztonnyal rendelkeztek és 3 hónapig voltak járadékon. Valószínűnek tűnik, hogy az átmeneti elbocsátások sokkal gyakoribbak az év végén, mint később, és ezért az ideiglenesen elbocsátottak a januári almintában koncentrálnak. (Emlékeztetünk rá, hogy a januári alminta csaknem felének 1999. december 31-én szűnt meg a munkaviszonya.)

A 2.b) ábra a nők elhelyezkedési valószínűségének alakulását mutatja. A nők kilépési esélye a 97-es almintában is csak kismértékben emelkedik meg a második-harmadik hónap táján. Ez az eredmény nem mond ellent feltevésünknek, mely szerint az átmeneti elbocsátás szerepe jelentős a férfiak tavaszi elhelyezkedésében, mert a korábbi munkáltatóhoz való visszatérés sokkal inkább jellemző a férfiakra, mint a nőkre (Köllő [2001]). A 97-es és 2000-es járadékban részesülők értékei az első félévben jól láthatóan nem különböznek. Ezután három és fél hónapig (hét kéthetes időszakban) a 2000-es alminta elhelyezkedési valószínűsége magasabb. Mivel ez a járadékos időszak utolsó harmadába esik, felvetődik, vajon nem a rövidebb jogosultsággal összefüggő ösztönző hatásról van-e szó? A különbségek azonban, mint az ábrán is látható, meglehetősen csekélyek és a becslések 95 százalékos konfidencia intervallumainak vizsgálata megmutatja, hogy a két alminta értékei a hét közül csupán egyetlen kéthetes időszakban térnek el szignifikáns mértékben (a 168-182. nap között).¹⁰ Tehát a jogosultság utolsó harmadára sem jellemző, hogy rövidebb járadékjogosultsággal rendelkező munkanélküliek elhelyezkedési valószínűsége számottevően nagyobb lenne, mint a hosszabb jogosultsággal rendelkezőké.

A járadékszabályok hatásának felmérése szempontjából a megelőző 4 évben 44-48 hónapig dolgozók vizsgálata különösen fontos, mert e csoport jogosultsága csökkent a legnagyobb mértékben. Eredményeink nem utal-

¹⁰ A kilépések miatt az elemszám folyamatosan csökken, ezért a járadékon töltött idő növekedésével párhuzamosan egyre nagyobb lesz a becslések hibahatára.

nak arra, hogy a rövidebb jogosultság e csoportban ösztönözte volna a kiáramlást illetve az elhelyezkedést. A férfiak között a hosszabb jogosultsággal rendelkező januári belépők kiáramlása gyorsabb, ami az elhelyezkedési valószínűség tavaszi megugrásával függ össze, és valószínűleg az átmenetileg elbocsátottak munkába lépésével magyarázható. Ezen kívül a két almintá elhelyezkedési valószínűsége gyakorlatilag egyik nem esetében sem különbözik.

A megelőző négy évben 24-43 hónapig dolgozók

E csoportba, melynek létszáma a teljes minta egyötöde, különböző időtartamokra jogosultságot szerzett munkanélkülieket vontunk össze: az 1997-es szabályok szerint 180 és 300, a 2000-es szabályok szerint pedig 144 és 264 nap között mozoghat a járadékjogosultság. A csökkenés mértéke a munkában töltött időtől függően 7-20 százalék. A túlélési és hazard függvények számításakor az időközben kimerítéssel véget érő időszakokat cenzoráltuk.

Az eredmények nagyon hasonlítanak ahhoz, amit az előző, hosszabb munkaviszonnal rendelkező csoportnál tapasztaltunk. A túlélési függvények a 3.a) és 3.b) ábrákon láthatók. A férfiak túlélési görbéi eleinte itt is együtt haladnak és a 3. hónapban távolodnak el egymástól. További hasonlóság, hogy a két segélyrendszerhez tartozó nők túlélési arányai kevésbé térnek el, mint a férfiakéi, különbséget jelent viszont, hogy e jogosultsági csoportban hosszú ideig a 2000-es járadékban részesülők görbéje kissé magasabban helyezkedik el, és végül, amikor a leghosszabb jogosultsággal rendelkező 2000-es járadékban részesülők is kimerítenek, a túlélési arány teljesen azonos. A férfiak kiáramlása gyorsabb, mint a nőké, félév elteltével a túlélési arányok nemek közötti különbsége a két almintában 7 illetve 17 százalékpont (az első a 2000-es, a második a 97-es segélyben részesülők értéke). Figyelemre méltó, hogy e csoport gyorsabban hagyja el a regisztrált, mint akik hosszabb ideig, 44-48 hónapig dolgoztak a megelőző négy évben. Ez mindkét nemre és mindkét almintára igaz.

A férfiak 4.a) ábrán látható hazard görbéin a januárban belépők elhelyezkedési valószínűségének ugyanolyan mértékű megugrását láthatjuk a március-áprilisi időszakban, mint a 2.a) ábrán a 44-48 hónapot dolgozóknál. A később járadékra kerülő másik alminta esetében nem tapasztalható emelkedés ebben az időszakban. A féléves ponthoz közeledve eltűnik a különbség a két alminta között. A nőknél (4.b) ábra) a 2.-5. hónapban végig a 97-es járadékban részesülők elhelyezkedési valószínűsége magasabb és csak a féléves pont után található néhány kéthetes időszak, amikor nagyobb eséllyel léptek munkába a rövidebb jogosultsággal rendelkező 2000-es szabályok szerint segélyezetttek. Ha azonban figyelembe vesszük a másfél hónapos eltolódást a belépés időpontjában, e különbségek is mérséklődnek, és egyik szakaszban sem bizonyulnak szignifikánsnak.

Egyértelműen levonhatjuk a következtetést: a 2000-es változások e csoportban sem befolyásolták az elhelyezkedés ütemét.

A megelőző négy évben két évnél rövidebb ideig dolgozók

Az 5-8. ábrákon a rövidebb jogosultsággal rendelkezők túlélési és hazard görbéi láthatók. E rövidebb jogosultsági csoportokat két kategóriába vontuk össze, melyek a megelőző négy évben 12-23 hónapot illetve az egy évnél rövidebb ideig dolgozók. Mindkét csoporthoz a teljes minta 24 százaléka tartozik.

A *12-23 hónap munkaviszonnyal rendelkezők* többségének járadékjogosultága az új szabályok szerint csökkent ugyan, de viszonylag szerény mértékben, legfeljebb 12 százalékkal. E csoportban – mint az 1. táblázatban látható – ritka esetben az is előfordulhat, hogy a megelőző négy évben ugyanolyan hosszú ideig dolgozó munkanélküliek járadékfolyósítási ideje egyáltalán nem csökkent, vagy kismértékben emelkedett. Akkor se számíthatnánk tehát jelentős különbségre a két alminta között, ha a jogosultság időtartamának csökkenése ösztönözné az elhelyezkedést. Az 5.a) és 5.b) ábrák túlélési függvényeiből láthatjuk, hogy a férfiaknál a 97-es segélyrendszerhez tartozók kiáramlása valamivel gyorsabb, a nőknél pedig nincs

különbség a két alminta között. A 6.a) és 6.b) ábrakon bemutatott hazard görbék ugyanezt mutatják: a 97-es járadékban részesülő férfiak elhelyezkedési valószínűsége a második hónaptól kezdve magasabb, mint a 2000-es járadékban részesülőké, a nők esetében pedig gyakorlatilag semmi különbség nincs a két csoport között.

Az elmúlt négy évben *egy évnél rövidebb ideig dolgozó* munkanélküliek a 97-es szabályok szerint egységesen 45 nap járadékjogosultságot szereztek, a 2000-es segélyrendszer szerinti járadékfolyósítási időtartam a munkaviszony pontos hosszától függően 40 és 72 nap között mozgott, a többség számára megnőtt.¹¹ Az ösztönzési hipotézis alapján itt tehát inkább arra lehetne számítani, hogy a régi szabályok hatálya alá esők távoznak gyorsabban a munkanélküliségből, bár markáns eredményeket semmiképpen sem várhatnánk, hiszen nem minden munkanélküli jogosultsága növekedett és nem sokan szereztek számottevően hosszabb jogosultságot az új rendszerben.¹² A 7. ábra túlélési görbéi és a 8. ábra hazard függvényei megmutatják, hogy mindkét nem esetében a többségükben hosszabb jogosultsággal rendelkező 2000-es járadékban részesülők hagyták el gyorsabban a regisztert illetve helyezkedtek el nagyobb valószínűséggel – bár a különbségek csekélyek. Ebben szerepet játszhat hogy – mint a minta bemutatásakor leírtuk – a 2000-es járadékban részesülők összetétele az elhelyezkedési esélyek szempontjából kedvezőbb: magasabb az iskolai végzettségük és fiatalabbak.

ÖSSZEFOGLALÁS

2000. februártól Magyarországon a munkanélkülivé válók többsége rövidebb időre szerezhetett jogosultságot munkanélküli járadékra, mint korábban. A magyar járadékrendszerben a folyósítás lehetséges időtartama a munkanélkülivé válást megelőző 4 évben munkában töltött időtől függ. A

¹¹ A 2000-es járadékban részesülők 26 százalékának néhány (legfeljebb 5) nappal hosszabb, 4 százaléka pontosan ugyanannyi, 70 százaléka pedig rövidebb lett volna a járadékjogosultsága a 97-es szabályok szerint.

¹² A 2000-es minta jó harmada szerzett 45 napnál legalább egynegyeddel hosszabb jogosultságot.

változás a leghosszabb munkaviszonnal rendelkezők számára volt a legkedvezőtlenebb, ők egynegyeddél rövidebb ideig kaphatnak járadékot 2000-től, mint korábban. A rövidebb ideig dolgozók vesztesége ennél valamivel kisebb volt, de csak azok nem jártak rosszul, akik a megelőző 4 évben csak egyévnyi vagy ennél rövidebb munkaviszonyt tudtak összegyűjteni.

A járadékfolyósítási idő csökkentése kedvezőtlen hatást gyakorol a munkanélküliek életszínvonalára. Magyarországon a munkanélküliségi időtartam viszonylag hosszú és a munkanélküliek többsége a korábbi – nagyvonalúbb – járadékszabályok mellett is kimerítette jogosultságát mielőtt el tudott volna helyezkedni. A járadék utáni segélyezés viszont meglehetősen alacsony jövedelemhatárhoz van kötve, ezért sokak számára egyáltalán nem hozzáférhető, ráadásul összege is jóval alacsonyabb, mint a munkanélküli járadéké.

E negatív hatást legalább részben ellensúlyozhatja, ha a rövidebb jogosultság hatására megnövekszik a munkanélküliségből történő kiáramlás és ezáltal csökken a munkanélküliségi időtartam. Lehetséges ugyanis, hogy a megszerezhető rövidebb jogosultság lefelé módosítja a rezervációs béreket, a munkakeresés intenzitását pedig növeli, ami gyorsabb elhelyezkedési ütemhez vezet. A segélyrendszer 2000. évi módosítását a kormányzat éppen a munkavállalás ösztönzésével indokolta. Tanulmányunkban azt vizsgáltuk meg, vajon a valóságban érvényesült-e ilyen hatás: növekedett-e az elhelyezkedési valószínűség illetve a járadékregiszter elhagyásának üteme.

A változások hatásának kimutatására a segélyrendszer módosítását közvetlenül megelőző és követő időszakban járadékra belépő munkanélküliek mintáit hasonlítottuk össze. Az összehasonlításra lehetőséget teremt, hogy a magyar segélyrendszerben a megváltozott szabályok csak az újonnan belépőkre érvényesek, ezért a szabályváltozás előtt járadékra kerülők az új szabályok érvénybe lépése után továbbra is a régi – kedvezőbb – feltételekkel részesülnek járadékban. A járadék-nyilvántartás számítógépes rendszeréből két nagyméretű, egyenként mintegy 30.000 főt tartalmazó mintát választottunk ki: az első 2000. januárban került járadékra és jogosultságának időtartamát még az 1997-től érvényes szabályok határozták meg; a második

a változásokat követően, 2000. február 1. és március 15. között vált járadékosná és már csak rövidebb jogosultságot szerzett. A két segélyrendszerhez tartozó alminták megfigyelt jellemzők szerinti összetétele igen közel áll egymáshoz, ami lehetővé tette a kiáramlási ütem és az elhelyezkedési valószínűség közvetlen összehasonlítását. Az elemzést a munkanélkülivé válást megelőző 4 évben munkában töltött idő szerint képzett négy jogosultsági csoportra külön-külön végeztük el.

A hosszabb és rövidebb jogosultsággal rendelkező két minta között egyik jogosultsági csoportban sem találtunk az elhelyezkedési ütem növekedését mutató különbségeket, sőt, több csoportban éppen a hosszabb jogosultsággal rendelkezők hagyták el némileg gyorsabban a regisztrert. E különbség a legalább két év munkaviszonnal rendelkezők csoportjaiban minden bizonnyal azzal magyarázható, hogy a januárban belépő, hosszabb jogosultsággal rendelkező segélyezettek között sok ideiglenesen elbocsátott munkanélküli található, akiket néhány hónap elteltével régi munkaadójuk ismét alkalmaz. A rövidebb jogosultsággal rendelkezők elhelyezkedési valószínűsége azonban olyan időszakokban sem magasabb, amelyekben a korábbi munkahelyre történő visszatérés feltételezhetően nem befolyásolja a kiáramlást. Eredményeink tehát azt mutatják, hogy a jogosultsági időtartam 2000. évi csökkentése nem vezetett gyorsabb elhelyezkedéshez, nem ösztönözte a segélyezettek munkavállalását. Úgy tűnik, a magyar munkanélküliek nem reagálnak rugalmasan a segélyezés szabályainak változására – azaz azonos következtetésre juthatunk, mint a járadékjogosultság 1993-as csökkentése után elvégzett hasonló elemzés (Micklewright-Nagy [1995]).

Megállapításaink természetesen csak a járadékjogosultság időtartamára érvényesek, hiszen adatforrásunk jellegéből adódóan a kimerítés után nem tudtuk követni a munkanélküliek sorsát. A változások ösztönző hatása mellett lehet úgy érvelni, hogy amennyiben a járadék megszűnése után gyorsul az elhelyezkedés, a rövidebb jogosultság miatt ez korábban következik be és ezáltal növekszik a munkába lépési arány. A rendelkezésre álló empirikus eredmények azonban nem tanúskodnak ilyen hatásról. A járadékkimerítők körében 1995-ben végzett vizsgálat azt mutatta, hogy bár

közvetlenül a kimerítés után megnőtt az elhelyezkedési valószínűség, ez csak rövid ideig tartott, és néhány hét múlva már a munkanélküliek ugyanakkora eséllyel léptek állásba, mint a kimerítés előtt (Micklewright-Nagy [1998]).

HIVATKOZÁSOK

- Bánsági Györgyi [2000]: Jogsabályok és intézmények. Megj.: Fazekas K. (szerk.): Munkaerő-piaci tükör 2000, MTA Közgazdaságtudományi Kutatóközpont, Budapest
- Frey Mária [2001]: A munkanélküli ellátások finanszírozása. Megjelenés alatt.: Fazekas K. (szerk.): Munkaerő-piaci tükör 2001, MTA Közgazdaságtudományi Kutatóközpont, Budapest
- Galasi, Péter – Nagy, Gyula [1999]: Outflows from insured unemployment in Hungary, 1992–1996. Budapest Working Papers on the Labour Market 1999/3., Institute of Economics, Hungarian Academy of Sciences and Department of Human Resources, Budapest University of Economics, Budapest
- Köllő János [2001]: A járadékos munkanélküliek álláskilátásai 1994. és 2001. tavaszán. Kézirat, MTA Közgazdaságtudományi Intézete, Budapest
- Micklewright, John – Nagy, Gyula [1995]: Unemployment Insurance and Incentives in Hungary: Preliminary Evidence Tax and Benefit Reform in Central and Eastern Europe. Megj.: David Newbery (szerk.) Tax and Benefit Reform in Central and Eastern Europe, CEPR, London
- Micklewright, John – Nagy Gyula [1998]: Segélyezés, életszínvonal és ösztönzés a munkanélküli-járadék kimerítése után. *Közgazdasági Szemle*, XLV. évf., 5. sz., 401-423. o.
- Nagy Gyula [2000]: Munkanélküli-segélyezés Magyarországon a kilencvenes években. *Közgazdasági Szemle*, XLVII. évf., 10. sz., 799-816. o.

TÁBLÁZATOK

1. táblázat

A járadékjogosultság változása 2000-ben

Munkában töltött idő a megelőző 4 évben		Járadékfolyósítási idő, nap 2000			A 2000-es járadékfolyósítási idő az 1997-es százalékában		
hónap	nap	1997	mini- mum	maxi- mum	mini- mum	maxi- mum	átlag
6,5-11	200-359	45	40	72	89	160	124
12-15	360-479	90	72	96	80	107	93
16-19	480-599	120	96	120	80	100	90
20-23	600-719	150	120	144	80	96	88
24-27	720-839	180	144	168	80	93	87
28-31	840-959	210	168	192	80	91	86
32-35	960-1079	240	192	216	80	90	85
36-39	1080-1199	270	216	240	80	89	84
40-43	1200-1319	300	240	264	80	88	84
44-47	1320-1439	330	264	270	80	82	81
48	1440-1460	360	270	270	75	75	75

Megjegyzés: 1997-ben az egy évnél rövidebb ideig dolgozók közül csak a járadékot korábban már kimerítők szerezhettek jogosultságot, fél éves (180 nap) munkaviszony után 45 napra.

2. táblázat

Az 1997-es és 2000-es járadékban részesülők összetétele

	Férfiak		Nők	
	1997	2000	1997	2000
<i>A) 44-48 hónap munkaviszonnyal rendelkezők</i>				
Az állásvesztés és a járadékfizetés között eltelt idő, nap				
medián	5	5	4	3
felső kvartilis	12	15	9	8
Átlagos életkor, év	40.3	39.4	38.7	38.3
Iskolai végzettség szerinti arányok				
8 osztály és kevesebb	0.27	0.25	0.30	0.32
szakmunkásképző	0.51	0.51	0.30	0.29
közép- és felsőfokú	0.22	0.24	0.40	0.39
Lakóhely szerinti arányok				
Budapest	0.06	0.08	0.11	0.12
Pest megye	0.06	0.08	0.09	0.09
Nyugat-dunántúl	0.15	0.13	0.14	0.10
Kelet-Dunántúl	0.11	0.13	0.13	0.15
Dél-Dunántúl	0.13	0.13	0.12	0.12
Észak	0.12	0.13	0.12	0.11
Észak-Alföld	0.20	0.17	0.15	0.15
Dél-Alföld	0.19	0.16	0.15	0.16
Esetszámok	5607	4632	4115	4509

2. táblázat folytatása

	Férfiak		Nők	
	1997	2000	1997	2000
<i>B) 24-43 hónap munkaviszonnyal rendelkezők</i>				
Az állásvesztés és a járadékfizetés között eltelt idő, nap				
medián	5	5	5	4
felső kvartilis	12	15	13	12
Átlagos életkor, év	36.7	34.2	35.2	33.7
Iskolai végzettség szerinti arányok				
8 osztály és kevesebb	0.29	0.25	0.29	0.30
szakmunkásképző	0.56	0.55	0.32	0.33
közép- és felsőfokú	0.16	0.20	0.39	0.37
Lakóhely szerinti arányok				
Budapest	0.05	0.07	0.09	0.13
Pest megye	0.06	0.07	0.08	0.09
Nyugat-dunántúl	0.15	0.11	0.14	0.11
Kelet-Dunántúl	0.11	0.13	0.12	0.15
Dél-Dunántúl	0.11	0.11	0.13	0.12
Észak	0.14	0.16	0.12	0.09
Észak-Alföld	0.19	0.20	0.15	0.15
Dél-Alföld	0.19	0.16	0.18	0.15
Esetszámok	4475	3256	2025	2171

2. táblázat folytatása

	Férfiak		Nők	
	1997	2000	1997	2000
<i>C) 12-23 hónap munkaviszonnyal rendelkezők</i>				
Az állásvesztés és a járadékfizetés között eltelt idő, nap				
medián	5	5	5	4
felső kvartilis	14	15	13	12
Átlagos életkor, év	34.6	33.1	33.6	32.6
Iskolai végzettség szerinti arányok				
8 osztály és kevesebb	0.36	0.35	0.33	0.34
szakmunkásképző	0.49	0.49	0.29	0.30
közép- és felsőfokú	0.15	0.17	0.38	0.36
Lakóhely szerinti arányok				
Budapest	0.05	0.06	0.08	0.10
Pest megye	0.05	0.06	0.07	0.07
Nyugat-dunántúl	0.10	0.11	0.09	0.10
Kelet-Dunántúl	0.11	0.12	0.13	0.13
Dél-Dunántúl	0.13	0.14	0.13	0.13
Észak	0.15	0.16	0.12	0.14
Észak-Alföld	0.24	0.19	0.23	0.19
Dél-Alföld	0.17	0.15	0.16	0.15
Esetszámok	4849	4031	2532	2658

2. táblázat folytatása

	Férfiak		Nők	
	1997	2000	1997	2000
<i>D) 6-11 hónap munkaviszonnyal rendelkezők</i>				
Az állásvesztés és a járadékfizetés között eltelt idő, nap				
medián	4	4	4	4
felső kvartilis	10	16	9.5	16
Átlagos életkor, év	39.6	34.3	38.8	34.1
Iskolai végzettség szerinti arányok				
8 osztály és kevesebb	0.52	0.48	0.52	0.48
szakmunkásképző	0.40	0.41	0.23	0.25
közép- és felsőfokú	0.08	0.12	0.24	0.27
Lakóhely szerinti arányok				
Budapest	0.05	0.04	0.08	0.06
Pest megye	0.04	0.03	0.04	0.03
Nyugat-dunántúl	0.06	0.06	0.06	0.06
Kelet-Dunántúl	0.09	0.07	0.11	0.12
Dél-Dunántúl	0.15	0.14	0.14	0.14
Észak	0.20	0.28	0.17	0.24
Észak-Alföld	0.28	0.24	0.26	0.20
Dél-Alföld	0.14	0.13	0.14	0.14
Esetszámok	5252	4248	2176	2442

3. táblázat

Kilépések a járadékregiszterből, százalék

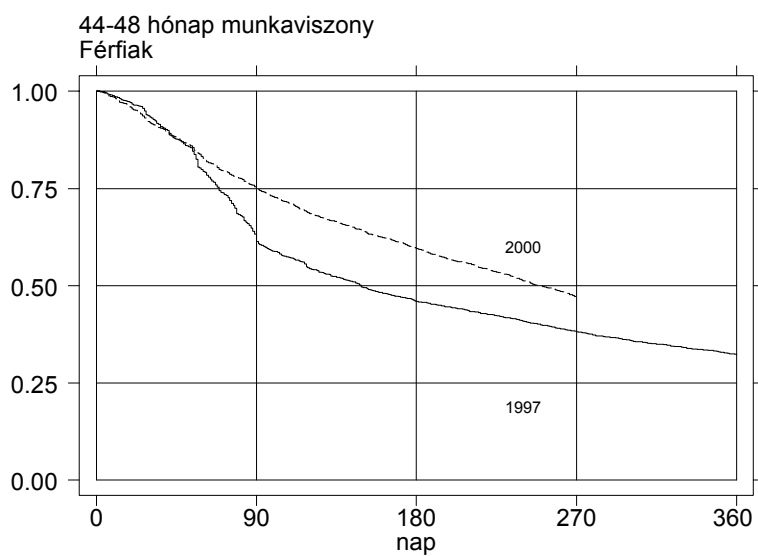
	1997-es járadék	2000-es járadék	Együtt
Elhelyezkedés	35.2	28.7	32.1
Bértámogatási program	0.4	0.3	0.4
Vállalkozásindítási támogatás	0.7	0.7	0.7
Közhasznú munka	0.5	0.5	0.5
Nyugdíj	0.5	0.4	0.4
Kizárás	1.3	1.4	1.3
Egyéb	1.4	1.5	1.5
Kimerítés	55.7	62.1	58.7
Ismeretlen	4.5	4.5	4.5

ÁBRÁK

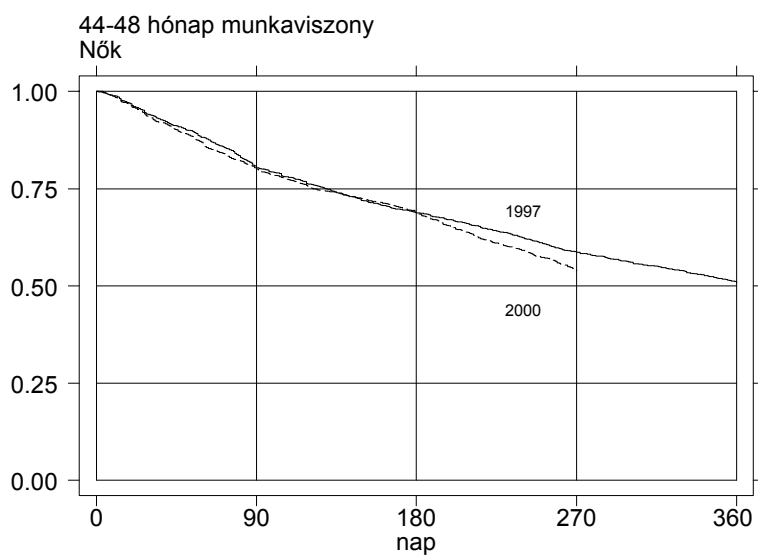
1. ábra

A megelőző 4 évben 44-48 hónapot dolgozók túlélési függvényei

a)



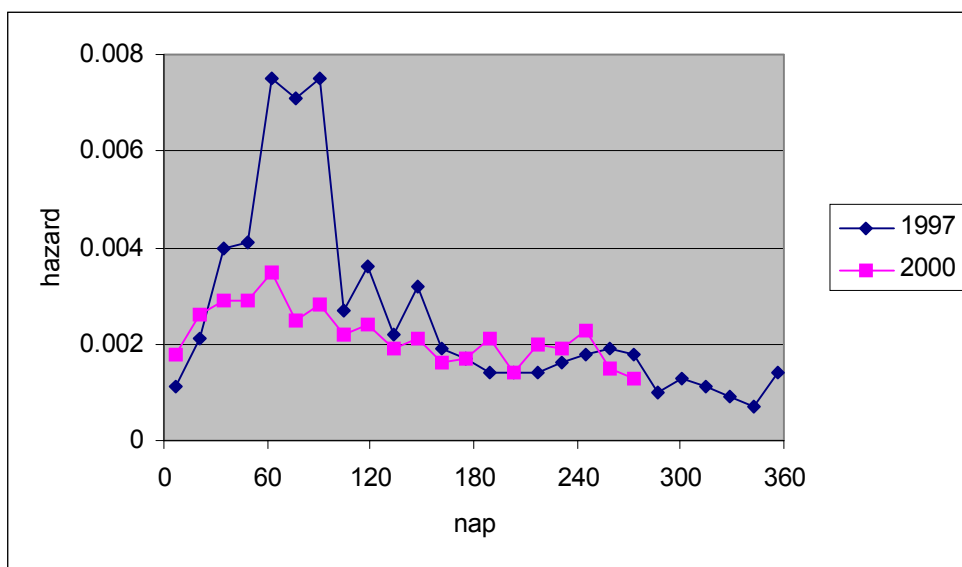
b)



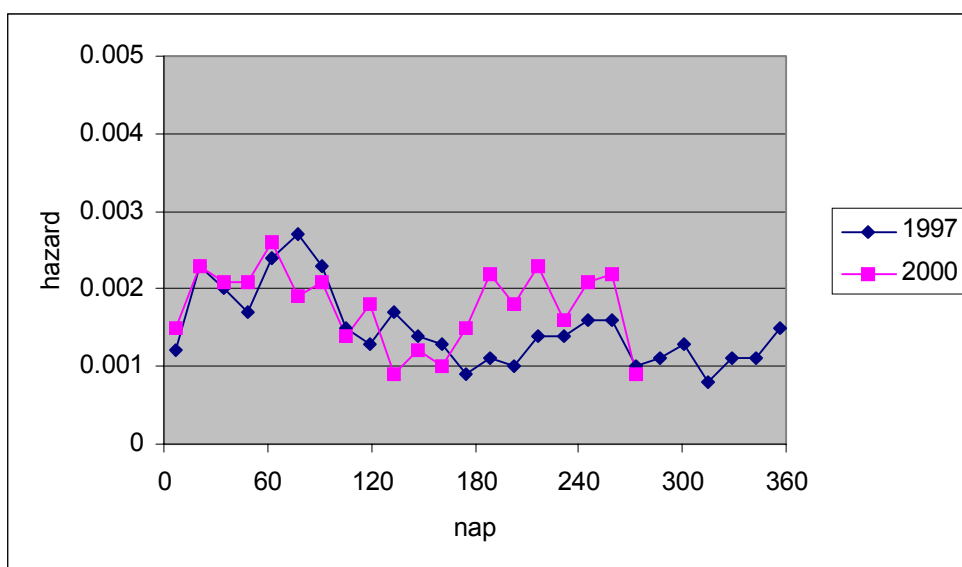
Megjegyzés: Az esetszámokat lásd a 2. táblázatban!

A megelőző 4 évben 44-48 hónapot dolgozók hazard függvényei

a) férfiak



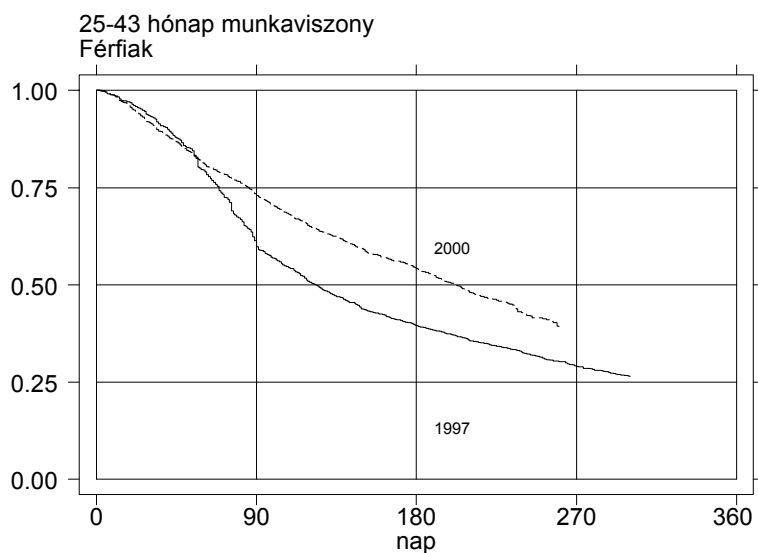
b) nők



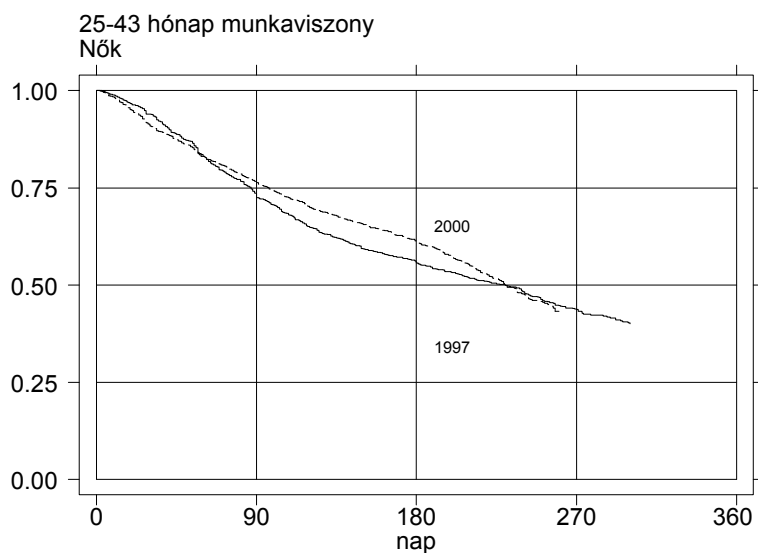
Megjegyzés: Az esetszámokat lásd a 2. táblázatban!

A megelőző 4 évben 24-43 hónapot dolgozók túlélési függvényei

a)



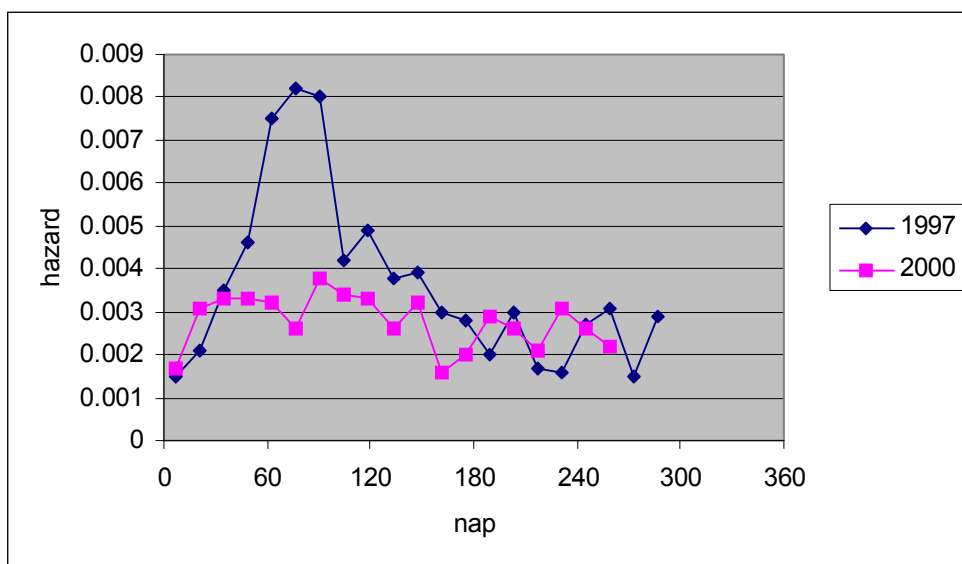
b)



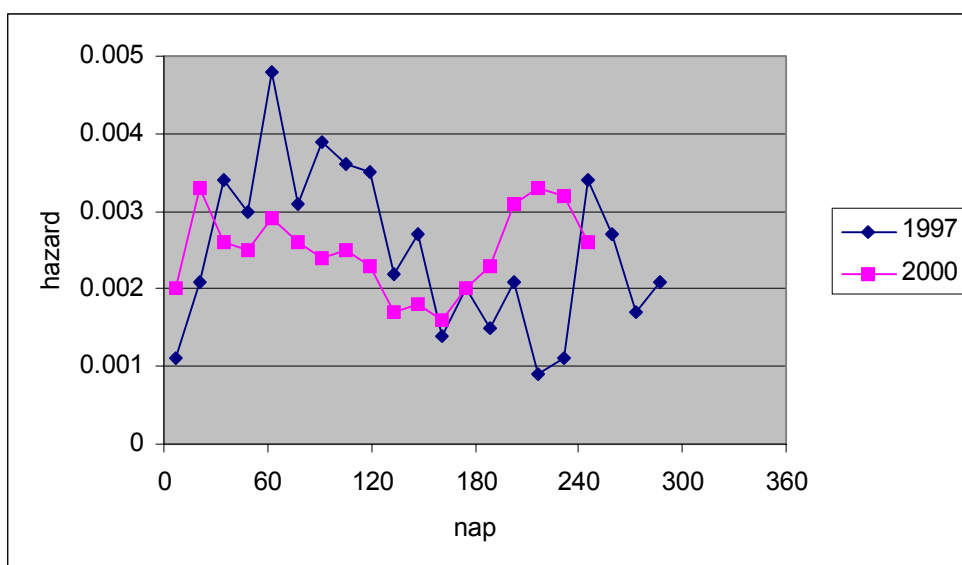
Megjegyzés: Az esetszámokat lásd a 2. táblázatban!

A megelőző 4 évben 24-43 hónapot dolgozók hazard függvényei

a) férfiak



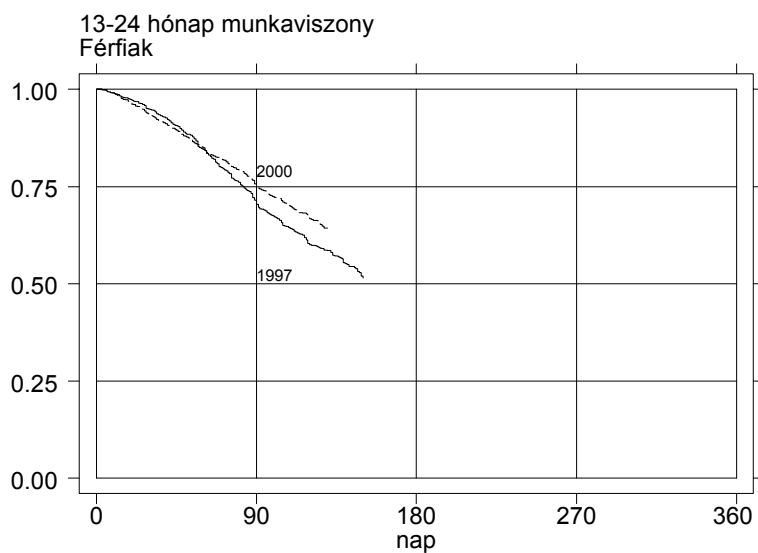
b) nők



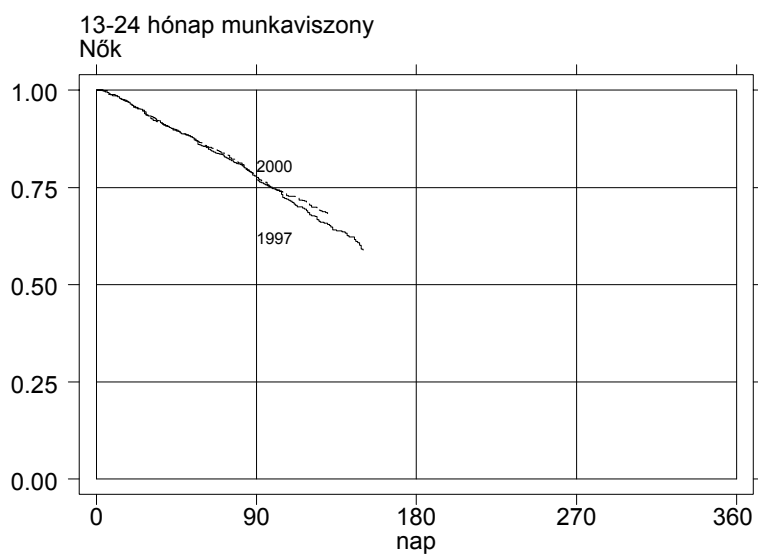
Megjegyzés: Az esetszámokat lásd a 2. táblázatban!

A megelőző 4 évben 12-23 hónapot dolgozók túlélési függvényei

a)



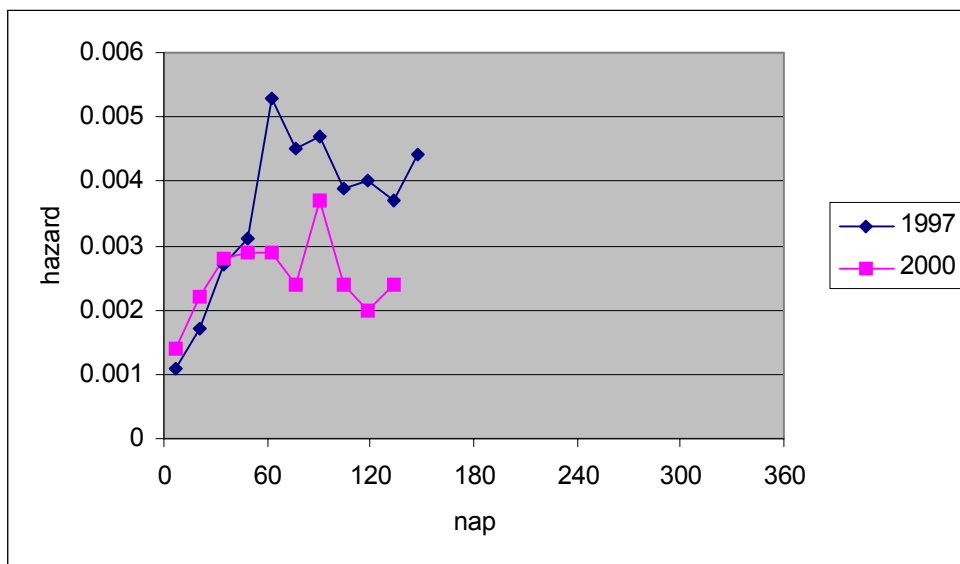
b)



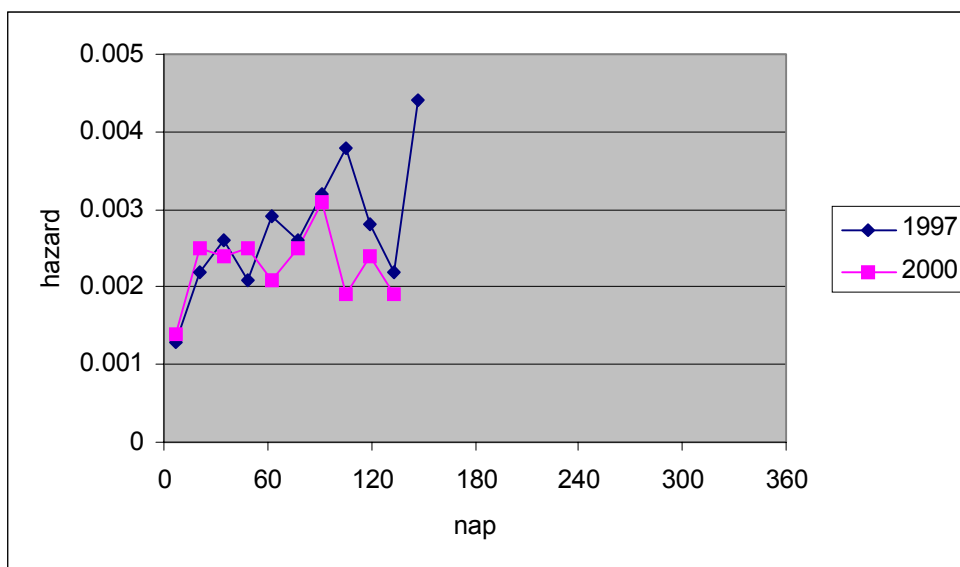
Megjegyzés: Az esetszámokat lásd a 2. táblázatban!

A megelőző 4 évben 12-23 hónapot dolgozók hazard függvényei

a) férfiak



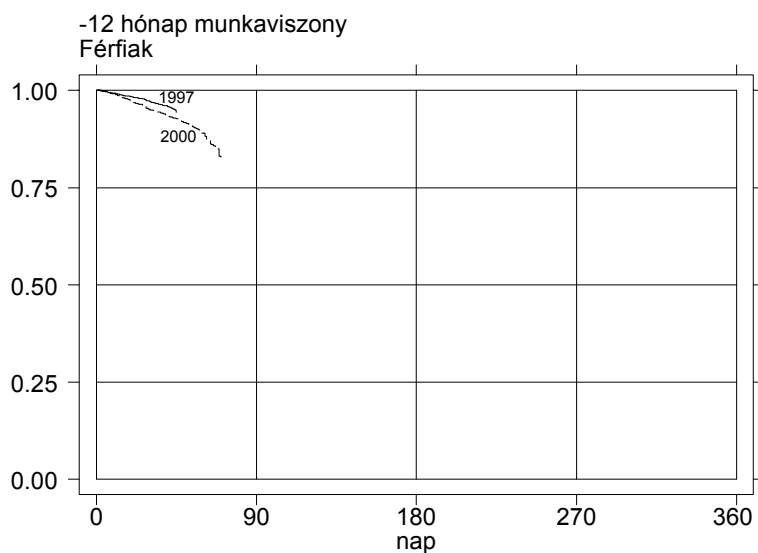
b) nők



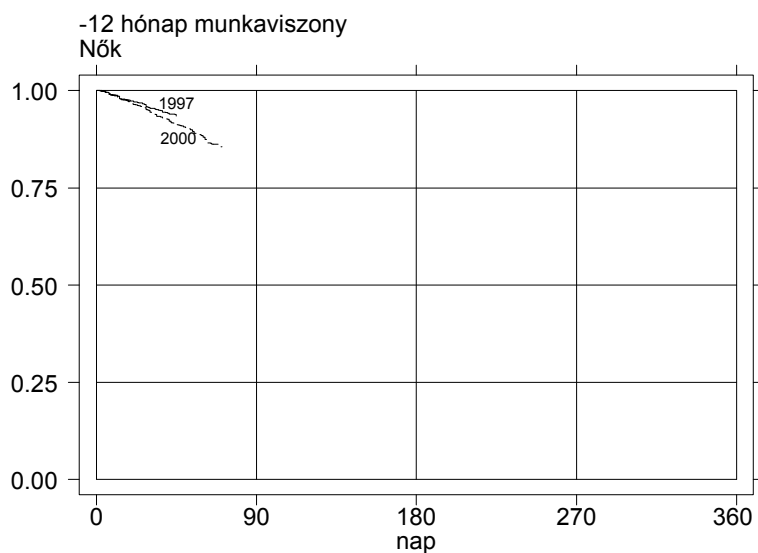
Megjegyzés: Az esetszámokat lásd a 2. táblázatban!

A megelőző 4 évben 6-11 hónapot dolgozók túlélési függvényei

a)



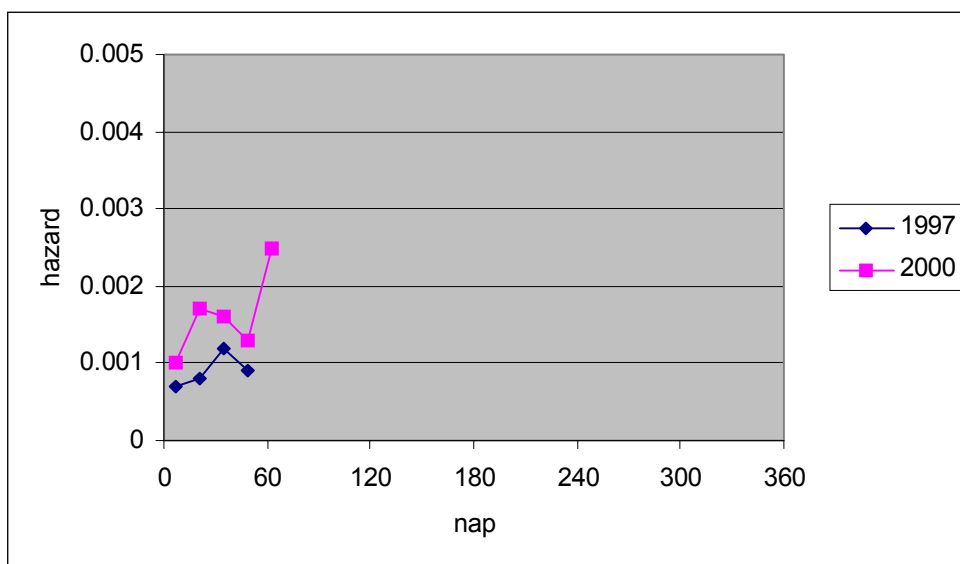
b)



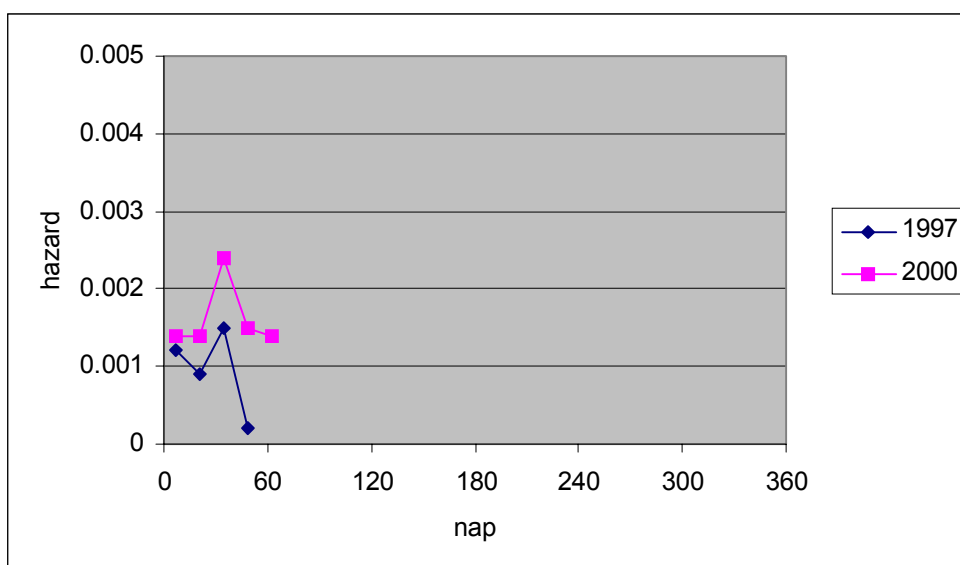
Megjegyzés: Az esetszámokat lásd a 2. táblázatban!

A megelőző 4 évben 6-11 hónapot dolgozók hazard függvényei

a) férfiak



b) nők



Megjegyzés: Az esetszámokat lásd a 2. táblázatban!