

KERTESI GÁBOR

## A cigány foglalkoztatás leépülése és szerkezeti átalakulása 1984 és 1994 között

Munkatörténeti elemzés

---

**A tanulmány három részből áll. Az első rész egy kvázi-keresztmetszeti makromodell segítségével rekonstruálja a cigányság (csaknem) teljes foglalkoztatásának 1984 és 1994 közötti leépülését és a kilencvenes évekre jellemző új foglalkoztatási minta kialakulását. A második rész a foglalkoztatás erózióját az egyéni életpályák mentén, a nem, az életkor és az iskolai végzettség függvényében követi nyomon. A harmadik rész az 1994-re kialakult foglalkoztatás területi jellemzőit, az iskolázottság szerepét és a foglalkoztatási diszkrimináció problémáját elemzi.\***

---

A cigányok a rendszerváltás igazi vesztesei. A rendszerváltással a cigányság elmúlt százéves története során másodszor veszítette el a létalapjait. Amíg azonban a tradicionális cigány közösségek felbomlása, a hagyományos mesterségek piacainak felszívódása századunk első felében évtizedekig tartó, lassú, evolutív fejlődés eredménye volt, amelyhez a cigányság úgy-ahogy hosszú távon alkalmazkodni tudott, addig a rendszerváltás nyomában megjelenő tömeges munkanélküliség néhány év leforgása alatt viharos sebességgel tette semmissé annak a lassú modernizációs folyamatnak szinte minden eredményét, amely az alapfokú oktatás kiterjesztésével és a szakképzettséget nem igénylő ipari munkahelyek expanziójával integrálni tudta őket – még ha a társadalmi hierarchia legalacsonyabb fokán is – egy modern társadalom szervezetébe.

Nem kétséges, hogy a cigányság – akárcsak a háború előtti masszív szegényparaszti réteg – integrálódása nagyrészt illuzórikus volt: a szocializmus torz modernizációja által kínált munkahelyek hosszú távon nem bizonyultak tartósnak. A társadalmi felemelkedés azonban – főként a cigányok esetében – valódi volt: társadalmon kívüli emberek integrálódtak általa nagy tömegben a társadalomba, és tették meg az első lépést – döntően a nyolcosztályos iskolai végzettség megszerzésével – egy civilizáltabb életforma felé. A tömeges állásvesztéssel azonban mindez már a múlté. A szocialista gazdasági modell összeomlásával a nyolcosztályos iskolai végzettség értéke semmivé foszlott, és a korábban társadalomba integrálódott emberek óriási arányban kerültek néhány év leforgása alatt társadalmon kívülre. A korábban élhető életformák összeomlásának hihetetlenül gyors sebessége nem tette lehetővé, hogy a cigányság zöme a pusztá megélhetően túl sikeres alkalmazkodási formákat találjon. S minél hosszabb időt tölt el a cigányság jelen-

---

\* Jelen tanulmány a Közösén a jövő munkahelyeiért Alapítvány támogatásával készült. Köszönettel tartozom Csillag Mártonnak, Gergely Zsombornak, Havas Gábornak, Kőrösi Gábornak, Nagy Gyulának és Tóth István Jánosnak tanácsaikért és segítőkész megjegyzéseikért. Köszönettel tartozom továbbá azoknak a fiatal kollégáimnak – Ábrahám Árpádnak, Csillag Mártonnak, Ferenczi Barnabásnak és Lőrincz Szabolcsnak –, akik (korábbi és jelenlegi kutatási asszisztenseimként) az 1993–1994. évi országosan reprezentatív cigány-felvétel munkatörténeti blokkjának adatellenőrzési és adatjavítási munkáiban a segítségemre voltak.

legi állapotában, várhatóan annál erősebbek lesznek a szegénység–iskolázatlanság–munkanélküliség–szegénység örögi körei. A következő generációk helyzete sem kecsegtet sok jóval.

A magyarországi cigányság példátlanul mély válságban van. Ez az írás abból a célból született, hogy – elsősorban a foglalkoztatási problémák oldaláról – ismételten<sup>1</sup> felhívja a figyelmet erre a válságra. E beszámoló közreadását az indokolja, hogy az információforrásként szolgáló 1993–1994. évi országosan reprezentatív cigányfelvétel<sup>2</sup> munkatörténeti blokkjának több éven át tartó adatjavítási munkáinak a végére értünk, és ezzel eleddig kiaknázatlan és a korábbi ismereteinkhez képest lényegesen pontosabb, tartalmában gazdagabb információk birtokába jutottunk.

Az 1993–1994. évi reprezentatív cigányfelvétel keretében részletes munkatörténeti blokkot töltettünk ki a megkérdezett családok felnőtt tagjaival. Felnőttnek minősült minden olyan személy, aki legalább 15 éves volt a megkérdezés időpontjában, és már nem volt nappali tagozatos tanuló semmilyen oktatási intézményben. A mintában szereplő 2222 háztartásban összesen 5800 felnőtt személy élt. Az ő élettörténetük (munkatörténetük) nagyjából 250–260 ezer roma felnőtt foglalkozási életpályáját reprezentálja. A foglalkozási élettörténetek egymást követő elemi eseményekből állnak, az első munkába lépéstől egészen a megkérdezés időpontját jelentő 1993–1994. év jellemző állapotáig. Azokról a személyekről, akik egész felnőtt életükben egyetlenegyszer sem vállaltak munkát, ezt az információt rögzítettük.<sup>3</sup>

A megkérdezett 5800 felnőtt személy foglalkozási élettörténetét maximálisan 17 szakaszból építhette fel. Egy átlagos élettörténet nagyjából 3–4 szakaszból állt. Természetesen – az életkortól és a foglalkoztatási élettörténet típusától függően – igen különböző hosszúságú élettörténetek összehasonlíthatóságát kellett megteremtünk. Az 5800 személy élettörténete összesen 21 500 elemi eseményből állt össze, amelyekre a 3. lágjegyzetben megadott információkat rögzítettük.

Az élettörténeteket tartalmazó adatfájl javítása igen nagy munkát igényelt. A logikai hibák javítása során csaknem minden kérdőívet kézbe kellett vennünk, igen sok kérdőívet többször is, hogy a foglalkozási életpálya eseményeinek kronológiáját a jelenlegi állapottal, a – másutt szereplő – iskolai élettörténettel, a lakástörténettel, valamint a szülések kronológiájával egybevehessük. Sokszor a kérdőívek teljes információtartalmát igénybe kellett vennünk ahhoz, hogy valamilyen logikai inkonzisztenciát kiküszöbölhessünk. E munka végül is eredményesnek bizonyult. Az élettörténeti blokk számítógépes feldolgozásra alkalmassá vált. Tudomásunk szerint a jelen beszámoló az első kísérlet a hazai empirikus társadalomkutatásban arra, hogy nagy mintán alapuló, változó hosszúságú, sok elemi eseményből álló élettörténeteket statisztikailag kezelhető formára hozzunk, és a bennük rejlő információk tartalmát elemezzük.<sup>4</sup>

<sup>1</sup> A cigányság foglalkoztatási problémáiról számol be, a jelenleginél lényegesen szűkebb információk bázisra támaszkodva, jelen sorok írójának két korábbi írása: *Kertesi* [1994], [1995].

<sup>2</sup> A szóban forgó adatfelvételt, mely a magyarországi cigányság 2 százalékos reprezentatív mintájára terjedt ki, *Kemény István, Havas Gábor* és jelen cikk szerzője irányította. Az adatfelvétel részleteiről lásd: *Kertesi-Kézdi* [1998], 1–3. fejezet.

<sup>3</sup> Az életpálya eseményeiről – az életpálya szakaszairól – a következő információkat vettük fel: 1. szakasz kezdő-, illetve záróéve; 2. az illető életszakasz aktivitási típusa, ami jellemzően kitöltötte az adott időszakot (dolgozott, munka nélkül volt, htb. volt, gyesen, gyeden volt, tanult, sorkatoná volt, börtönben volt, nyugdíjban ment); 3. ha dolgozott: mi volt a foglalkozása; 4. ha dolgozott: hány hónapot dolgozott; 5. ha dolgozott, milyen ágazatban dolgozott; 6. ha dolgozott, milyen településen dolgozott; 7. ha dolgozott, akkori lakóhelyéhez képest, milyen településen dolgozott (lakóhelyének településén dolgozott, napi ingázó volt, heti, havi ingázó volt). Háttér-információként természetesen rendelkezésünkre állt a cigányfelvétel valamennyi kérdésének anyaga: a megkérdezett személyek neve, életkora, iskolai végzettsége, családi körülményei, lakóhelyi jellemzői stb. Lényegében a munkaerő-piaci helyzetet befolyásoló csaknem minden lényeges információ.

<sup>4</sup> A megtisztított adatbázisból három, különböző szemléletű adatfájlt hoztunk létre: 1. egy olyan fájlt,

A munkatörténeti adatbázis különösen alkalmas eszközként szolgál arra, hogy rekonstruáljuk a cigányság drámai kiszorulását a munkaerőpiacról a nyolcvanas évek második felétől 1993–1994-ig, a megkérdezés időpontjáig. Érdeklődésünket nemcsak a történeti kíváncsiság motiválja, nemcsak egy letűnt rendszer felbomlását – a teljes foglalkoztatás leépülését – akarjuk dokumentálni; habár az sem érdektelen. A történet máig tartó tanulságokkal szolgál: segít megérteni, *milyen sajátosságokkal jellemezhető új foglalkoztatási minta* alakult ki a kilencvenes évek közepére a cigányság esetében a hajdani teljes foglalkoztatás romjain.

Beszámolóink felépítése a következő. Először egy kvázi-keresztmetszeti makromodell segítségével rekonstruáljuk 1984-től a cigányság (csaknem) teljes foglalkoztatásának leépülését és a kilencvenes évekre jellemző új foglalkoztatási minta kialakulását. A következő részben a foglalkoztatás erózióját az egyéni életpályák mentén, a nem, az életkor és az iskolai végzettség függvényében követjük nyomon. Majd az 1994-re kialakult foglalkoztatás területi jellemzőit, az iskolázottság szerepét és a foglalkoztatási diszkrimináció problémáit elemezzük. Az utolsó részben összefoglaljuk elemzésünk legfontosabb tapasztalatait.

### A cigányság foglalkoztatása 1984 és 1993 között: egy kvázi-keresztmetszeti makromodell

Tekintsük a következő egyszerű, két állapotot tartalmazó makromodellt [lásd az 1. (sematikus) ábrát!]. A munkaerőpiac szereplői egy adott  $t$ -edik évben két (alternatív) állapotban lehetnek: vagy foglalkoztatottak, vagy nem foglalkoztatottak. A  $(t+1)$ -edik évben a foglalkoztatottak  $t$ -edik időpontbeli állományát ( $E_t$ ) két forrás gyarapíthatja: az újonnan belépők (többnyire fiatalok) közül azon személyek, akik az adott évben lettek foglalkoztatottak ( $ye_t$ ), illetve azok, akik az adott évben a nem foglalkoztatottak állományából átléptek a foglalkoztatottak közé ( $ne_t$ ). A *foglalkoztatásba való teljes beáramlás* e két folyam összege:  $ye_t + ne_t$ . A foglalkoztatottak állományát két áramlás apasztja: az adott évben a nem foglalkoztatottak közé kiáramlók ( $en_t$ ), illetve a foglalkoztatottak közül nyugdíjazottak ( $ep_t$ ). E két folyam összege adja meg a *foglalkoztatásból való teljes kiáramlást*:  $en_t + ep_t$ . Hasonló áramlások gyarapítják, illetve apasztják a mindenkori nem foglalkoztatottak állományát ( $N_t$ ) is.

Ennek megfelelően a  $(t+1)$ -edik évi foglalkoztatottak (illetve: nem foglalkoztatottak) állományát a  $t$ -edik évi foglalkoztatottak (illetve: nem foglalkoztatottak) indulóállományából, illetve a  $t$ -edik évbeli áramlásokból az alábbi egyenletek alapján kaphatjuk meg:

$$\begin{aligned} E_{t+1} &= E_t + (ne_t + ye_t) - (en_t + ep_t), \\ N_{t+1} &= N_t + (en_t + yn_t) - (ne_t + np_t). \end{aligned}$$

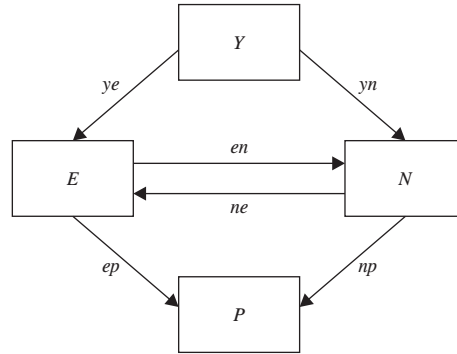
A szükséges állományadatokat ideális esetben az adott évekre vonatkozó keresztmetszeti adatfelvételekből, az áramlásadatokat pedig évpárokra vonatkozó panelmintákból meríthetjük. Jelen esetben, ahol az egyetlen információforrásunk a cigányfelvétel 1993–1994. évre reprezentatív keresztmetszeti mintájában szereplő 5800 ember munkatörténe-

---

amely az 1979-től 1994-ig terjedő évek mindegyikére valamennyi személy esetében egy pillanatfelvételt készít, az adott év végi állapotot rögzítve. Ezt a fájlt *pillanatfelvétel* fájlnak neveztük; 2. egy másik szemléltető fájl az életpálya kezdetétől a megadott év (1979, 1980, ..., 1994) végéig eltelt idő alatt ledolgozott hónapok számát, folyamatosságát, a nők esetében a született gyerekek számát, illetve az esti vagy levelező iskola elvégzésének tényét rögzíti. Ezt a fájlt *folymat* fájlnak neveztük; 3. egy harmadik fájlban az eseteket nem az emberek, hanem az elemi életesemények képviselik: ez a fájl 21 500 elemi eseményről foglalja össze a foglalkozási élettörténetben felvett információkat. Itt egyetlen embernek nyilvánvalóan több életeseménye is megtalálható. Ezt a fájlt *esemény* fájlnak neveztük.

1. ábra

Munkaerő-piaci állományok és az állományok közti áramlások folyamatábrája



Jelmagyarázat: Y = újonnan belépők  
 E = foglalkoztatottak  
 N = nem foglalkoztatottak  
 P = nyugdíjasok

te, a múlttra vonatkozó állományadatokat ( $E_t$  és  $N_t$ , ahol  $t = 1984, \dots, 1993$ ) is csak e panelmintából meríthetjük. A becslés módja a következő: a *pillanatfelvétel*-fájl minden egymást követő évpárjára előállítjuk az 1. táblázatban látható átmenetmátrixot a teljeskörűsítő súlyokkal<sup>5</sup> súlyozva.

1. táblázat

A munkaerő-piaci állapotok átmenetmátrixa

A $t$ -edik év	A $(t + 1)$ -edik év		
	foglalkoztatott	nem foglalkoztatott	nyugdíjas
Foglalkoztatott ( $E_t$ )	$ee_t$	$en_t$	$ep_t$
Nem foglalkoztatott ( $N_t$ )	$ne_t$	$nn_t$	$np_t$
Új belépő	$ye_t$	$yn_t$	–
Összesen	$E_{t+1}$	$N_{t+1}$	–

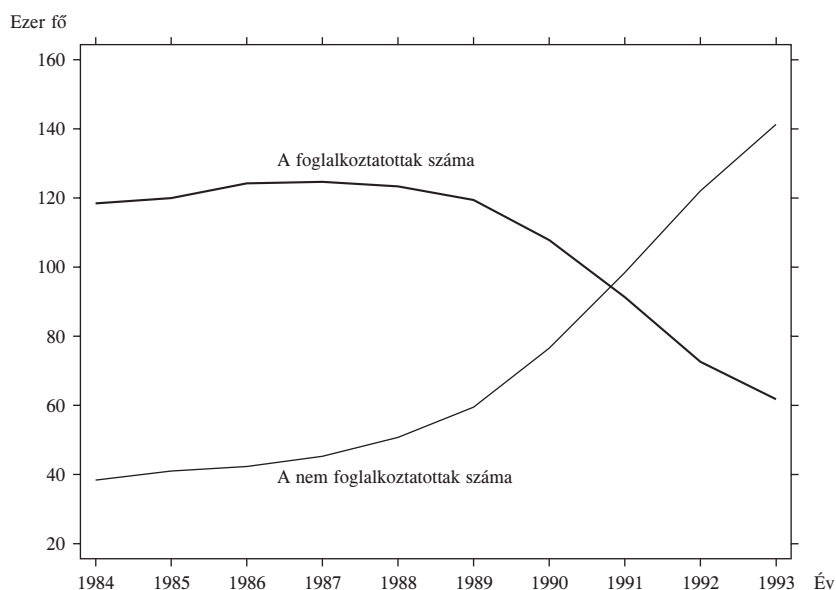
A számítások egyszerűsítése érdekében *nem foglalkoztatottnak* tekintjük azt a személyt, aki sem nem volt foglalkoztatott, sem nem volt nyugdíjas – vagyis egységesen nem foglalkoztatottnak tekintünk minden munkanélkülit, háztartásbelit, gyesen levőt, sorkatonai szolgálatát töltő személyt, börtönben levőt és esti vagy levelező tanulót. Megjegyezzük, hogy a nem foglalkoztatottak állományán belül az esetek túlnyomó többségét a munkanélküliek, a háztartásbeliek és a gyesen levők alkotják. Az átmenetmátrixok révén megkapjuk a munkatörténeti panelmintából a foglalkoztatottak és nem foglalkoztatottak teljes körű állományadatainak becslését, illetve az áramlásadatok teljes körű becsléseit is.

<sup>5</sup> A cigányfelvétel mintája nagyjából a teljes roma lakosság 2 százalékos mintája, ennek megfelelően a teljeskörűsítő súlyok értéke *nagyjából* 50. Kivétel a budapesti és a miskolci alminta: az előbbi kétszeresen, az utóbbi négyszeresen felülreprezentált a teljes mintában, ezért teljeskörűsítő súlyaik is kisebbek: a budapesti lakosoké körülbelül 25, a miskolciaké körülbelül 12,5. A pontos súlyértékek ettől némileg eltérhetnek a többlépcsős mintavételi eljárás itt nem tárgyalt részletei miatt. Ezekről lásd: *Kertesi-Kézdi* [1998] 1. és 2. fejezetét.

A munkatörténeti panelmintából való becslés bizonyos mértékű *torzításokkal* jár. Az 1984–1985. évpárra vonatkozó becslés például nyilvánvalóan nem tartalmazhatja az 1984–1985. év állományaiban, illetve áramlásaiban szereplő személyek közül azokat, akik 1985 óta elhaláloztak, hiszen információinkat 1993–1994. évi megfigyelésekből merítjük. A becsült abszolút számok ezért az elméleti keresztmetszeti adatoknál mindig alacsonyabbak. Ami az adatok *relatív torzítottságát* illeti, mivel a modellünk átlagosan legidősebb korcsoportját a foglalkoztatottak, illetve nem foglalkoztatottak állományából egy adott évben nyugdíjazottak ( $ep_t$  és  $np_t$ ) képviselik, a torzítás nyilvánvalóan itt a legnagyobb. Analóg megfontolások alapján az adott évben újonnan belépett foglalkoztatottak és nem foglalkoztatottak száma ( $ye_t$  és  $yn_t$ ) a legkevésbé torzított. A foglalkoztatottak és nem foglalkoztatottak állományai, illetve a két állomány közti áramlások halálózások miatti torzítottsága nagyjából azonos mértékű lehet, hiszen a két állomány átlagos életkora minden évben nagyjából egybeesik, jóllehet a nem foglalkoztatottak iskolai végzettsége alacsonyabb, ami a foglalkoztatottaknál magasabb halálózási rátát jelez előre. Mind-ezen okok folytán a foglalkoztatottak/nem foglalkoztatottak állományainak arányát minden időpontban *enyhén fölülbecsültnek* kell tekintenünk.

## 2. ábra

A foglalkoztatottak és nem foglalkoztatottak állományának változása 1984 és 1993 között



A foglalkoztatottak ( $E_t$ ), illetve nem foglalkoztatottak ( $N_t$ ) állományának időbeli alakulását a 2. ábra mutatja. Az ábra tanúsága szerint az 1984 és 1993 közötti időszakban a cigány foglalkoztatás drámai leépülésének lehetünk tanúi. A nyolcvanas évek derekán nagyjából stabil, 160-180 ezer fős nem nyugdíjas népesség mellett mintegy 120 ezres foglalkoztatotti népesség állt szemben a nem foglalkoztatottak körülbelül 40-60 ezer fős állományával. A nyolcvanas évek végétől (1988–1989-től) ezek az arányok fokozatosan megváltoztak, s a foglalkoztatottak állománya eleinte lassabb, majd gyorsuló tempóban 1993-ra a felére (60 ezer főre) olvadt, miközben a nem foglalkoztatott (és nem is nyugdíjas) népesség hallatlan módon megnövekedett: 140 ezer fős állományra duzzadt. Míg a

nyolcvanas évek derekán a foglalkoztatott/nem foglalkoztatott arány körülbelül 3:1 volt, addig 1993-ra ez rosszabb, mint 1:2 arányra esett vissza.

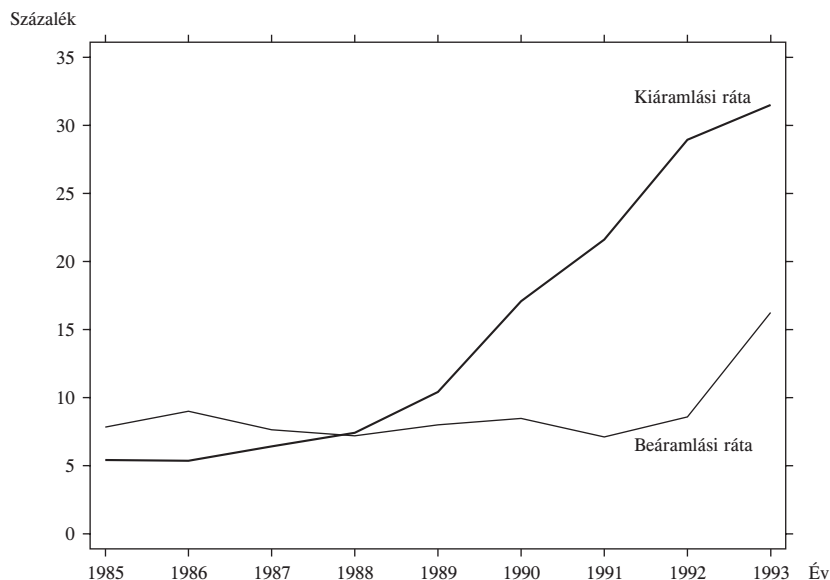
A foglalkoztatás változását a mindenkori bázisidőszakbeli foglalkoztatotti állomány százalékában az alábbi egyenletben szereplő módon bonthatjuk összetevőire:

$$\frac{E_{t+1} - E_t}{E_t} = \frac{(ne_t + ye_t)}{E_t} - \frac{(en_t + ep_t)}{E_t}$$

Az egyenlet jobb oldalán szereplő első tag (a *beáramlási ráta*) méri a foglalkoztatottak  $t$ -edik időszakbeli állományába való beáramlás, a második tag (a *kiáramlási ráta*) pedig a foglalkoztatottak állományából való kiáramlás sebességét. Mindkét tag azt méri, hogy a bázisidőszakbeli foglalkoztatás hány százalékkal nő, illetve csökken a foglalkoztatásba való összes beáramlás, illetve a foglalkoztatásból való összes kiáramlás következtében. A be- és kiáramlási ráták időbeli alakulását a 3. ábra segítségével követhetjük nyomon.

### 3. ábra

A foglalkoztatottak állományába, illetve foglalkoztatottak állományából való éves be- és kiáramlások rátája 1985 és 1993 között



A be- és kiáramlási ráták tanúsága szerint a nyolcvanas évek derekán a cigányság foglalkoztatottsága nagyjából stacionárius állapotban lehetett: alacsony és stabil – egymással arányban levő – be- és kiáramlási ráták tartották fenn a viszonylag állandó (és magas) foglalkoztatottsági szintet. Az egyensúly a nyolcvanas évek végén megbomlott: a kiáramlási ráta értéke az 1988. évi 7 százalékos körüli értékről négy év leforgása alatt (1992-re) 30 százalékra emelkedett, miközben a beáramlási ráta szintje egészen 1992-ig stabilan 7-8 százalékos közötti értéken állt. A be- és kiáramlási ráták egyenlegeként 1988 és 1992 között gyorsuló ütemben ürült ki a foglalkoztatottak állománya.

1992 és 1993 között új tendenciák beindulásának lehetünk tanúi: a kiáramlási ráta emelkedésének üteme megtorpant, miközben a beáramlási ráta értéke a duplájára – 8 százalékosról 16 százalékra – emelkedett. A továbbiakban amellet fogunk érvelni, hogy – a rendelkezésünkre álló töredékes információk alapján – arra számíthatunk, hogy a ki-

lencvenes évek végére a cigányság foglalkoztatása egy új (alacsony szintű) stacionárius állapotban fog stabilizálódni. Az alacsony szintű új stacionárius állapot további sajátossága várhatóan az lesz, hogy a foglalkoztatásból való kiáramlás és beáramlás rátái a korábbi 6-8 százalékkal szemben lényegesen magasabb szinten, a korábbi ráták dupláján, valahol a 15 százalék fölött stabilizálódnak majd. Vagyis kialakul egy tipikusan harmadik világbeli foglalkoztatási képlet, amelyben egy iskolázatlan tömeg foglalkoztatási szintje nemcsak, hogy rendkívül alacsony, de a tipikus munkavállalások hossza is igen rövid, a foglalkoztatotti állomány cserélődése is nagy. Ahol, ennek megfelelően az alkalmi munkák válnak dominánssá.

Mielőtt azonban az említett további bizonyítékok bemutatására sort kerítenénk, vizsgáljuk meg előbb közelebbről a be- és kiáramlási ráták egyes komponenseit is. A 4. ábra négy panelt tartalmaz: az *a*) panel a kiáramlási ráta és összetevőinek – a foglalkoztatotti állapotból a nem foglalkoztatotti állapotba ( $en_t$ ) kerülés, valamint a foglalkoztatotti állapotból nyugdíjba ( $ep_t$ ) vonulás rátáinak – értékeit mutatja; a *b*) panel a beáramlási rátát és komponenseit – a nem foglalkoztatotti állapotból a foglalkoztatotti állapotba ( $ne_t$ ) kerülés, valamint az újonnan piacra lépők ( $ye_t$ ) beáramlási rátájának – értékeit mutatja. A *c*) panel külön kiemeli a foglalkoztatotti és nem foglalkoztatotti állapotok közti áramlási ráták ( $en_t$  és  $ne_t$ ) értékeit; a *d*) panel pedig külön ábrázolja a demográfiai cserélődés ( $ye_t$  és  $ep_t$ ) rátáit.

A foglalkoztatás szerkezetének átalakulásáért *alapvetően* a foglalkoztatotti és nem foglalkoztatotti állapotok közti áramlási ráták értékeinek változása a felelős [lásd *c*) panel], habár a tízéves időszak egészében a demográfiai cserélődés rátái is megváltoztak. Az *a*) és *b*) panelen ezek a változások nem jól látszanak, hiszen  $en_t$  és  $ne_t$  értékei oly nagy mértékben változtak meg 1987 és 1993 között, hogy *azokhoz képest* elhanyagolhatónak tűnnek a demográfiai cserélődés be- és kiáramlási rátáinak időbeli változásai. A *d*) panel tanúsága szerint azonban a demográfiai cserélődés *egyenlege* a kilencvenes években lényegesen alacsonyabb értékű, mint a nyolcvanas évek második felében: 2-4 százalékról 1 százalékra (vagy még annál is kisebb arányra) esett vissza. A változásért a demográfiai áramlások mindkét komponense felelős: az adott évben nyugdíjazottak ( $np_t$ ) száma 1987–1988-ról hirtelen a duplájára ugrik, és azon a szinten stabilizálódik; az első ízben állást kereső fiatalok elhelyezkedési rátája ( $ye_t$ ) pedig nagyjából ezzel egy időben egyszázaléknnyit romlik (6 százalékról 5 százalékra csökken, és ott is stabilizálódik).

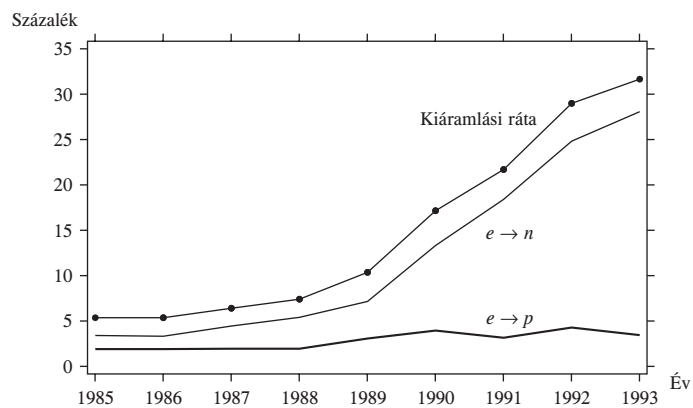
A demográfiai cserélődés mutatóitól megtisztított *nettó* be- és kiáramlási ráták időbeli alakulásának tanulmányozása megerősíti a *bruttó* be- és kiáramlási rátákkal kapcsolatos korábbi sejtéseinket. A foglalkoztatás leépülésének történetében három szakasz különböztethető meg: az *1. szakaszban*, 1985 és 1989 között a foglalkoztatás fokozatos eróziójának lehetünk tanúi: a foglalkoztatásból való, állásvesztés jellegű kiáramlás sebessége állandó (lassú) ütemben, évről évre növekszik: az 1984-es 4 százalék/év szintről 1989-re 7 százalék/év sebességre nő, miközben a nettó beáramlási ráta értéke konstansan 3-4 százalék/év körüli.

A *2. szakasz* az 1989 és 1992 közötti időszak, amikor is az állásvesztések sebessége hihetetlen mértékben felgyorsul: az 1989. évi 7 százalék/év sebességről 1992-re 25 százalék/év sebességre emelkedik, mialatt a beáramlások sebessége szemernyit sem nő. Mindez azzal a következménnyel jár, hogy a foglalkoztatás leépülése – a nettó ki- és beáramlási ráták egyenlegeként – az 1989. évi 3-4 százalék/éves szintről 1992-re a 20-21 százalék/éves szintre szökik föl. Az 1992. évi 20-21 százalékos adat azt jelenti, hogy 1992-ben egyetlen év leforgása alatt az 1991. évi roma foglalkoztatás állománya egyötöddel lett alacsonyabb.

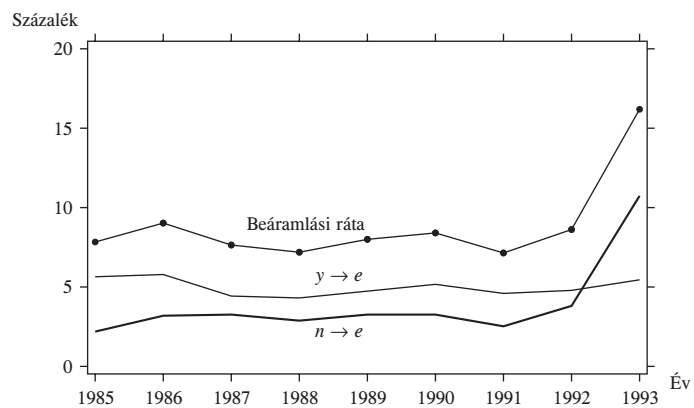
Végül a *3. szakasz* a 1992-vel kezdődő időszak, amelynek csak a kezdetét tudjuk

4. ábra

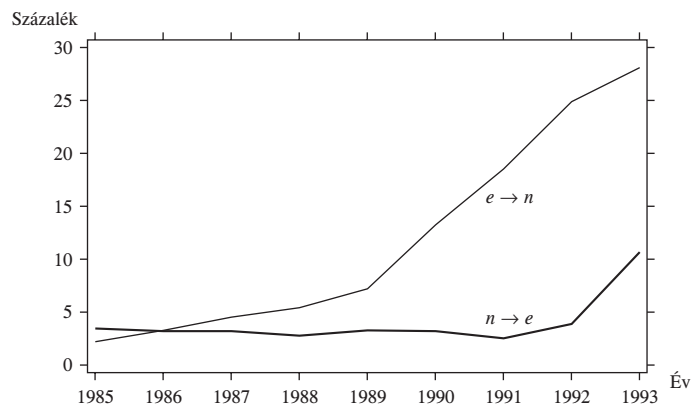
A foglalkoztatottak állományába, illetve foglalkoztatottak állományából való éves be- és kiáramlások rátájának összetevői 1985 és 1993 között  
 [e: foglalkoztatott, n: nem foglalkoztatott, y: újonnan belépő (fiatal), p: nyugdíjas]



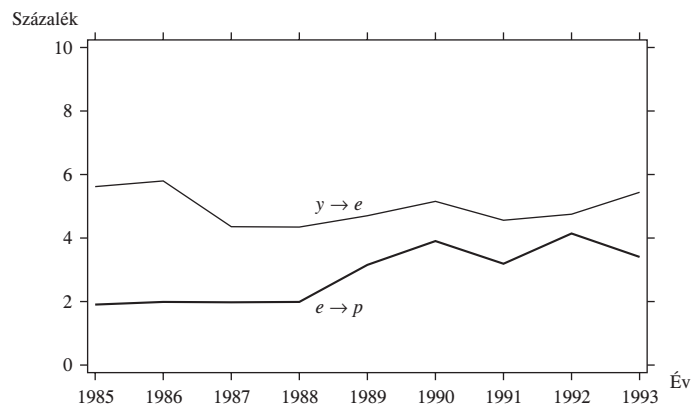
a)



b)



c)

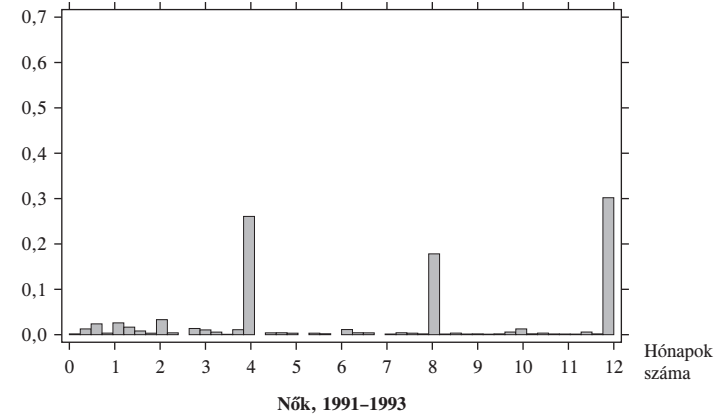
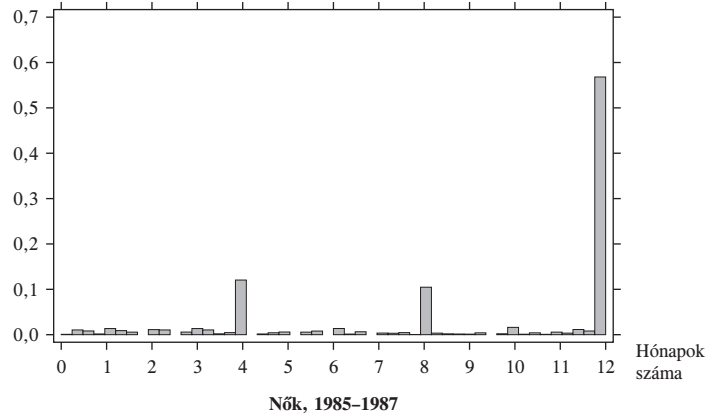
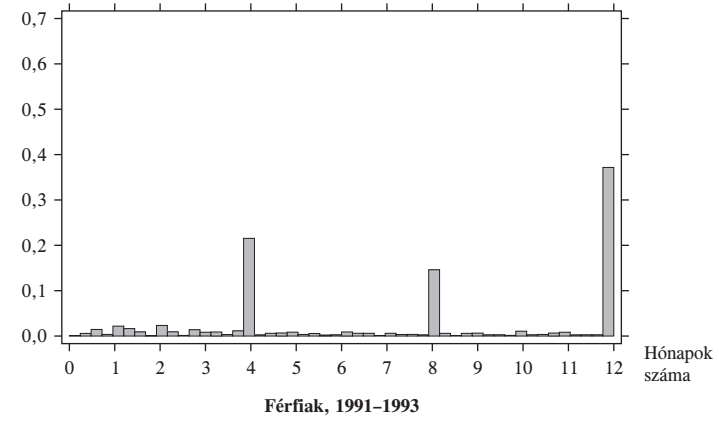
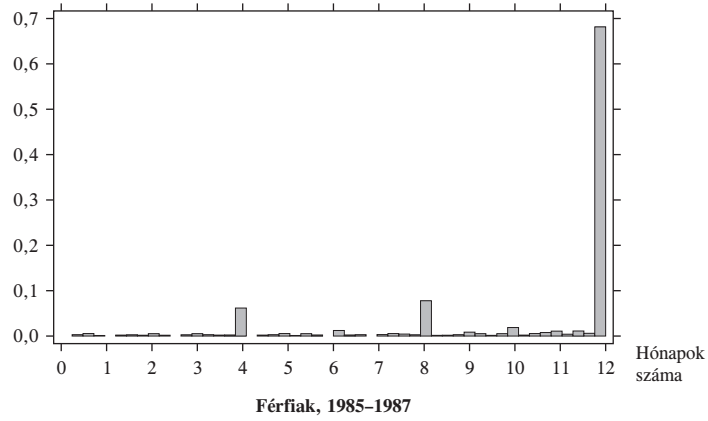


d)



5.ábra

Az 1985–1987 és 1991–1993 közötti munkavállalások tartós, illetve alkalmi jellege  
(az évi átlagban ledolgozott hónapok számának megoszlása azon dolgozók körében, akik az adott években valamennyit dolgoztak)



regisztrálni, jelzi, hogy a foglalkoztatottság leépülése csillapodik. Noha a kiáramlási ráta üteme továbbra is emelkedik (25-ről 28 százalékra), a növekedés üteme lassulóban van. Az igazi változást azonban a beáramlási ráta értékének hirtelen emelkedése (4-ről 11 százalékra) hozza. A két változás eredőjeként 1993 az első év 1986 óta, amikor a foglalkoztatás leépülésének üteme az előző évhez képest csökken. Úgy tűnik, a rendszer kezd – egy igen alacsony abszolút foglalkoztatási szinten (nagyjából a 50-60 ezer fős roma foglalkoztatás szintjén) – egy új stacionárius állapothoz közelíteni. Adatok hiányában nem tudhatjuk, hogy be- és kiáramlási ráták végül is milyen értéken stabilizálódtak (ha egyáltalán stabilizálódtak) a kilencvenes évek második felében. Mindazonáltal a foglalkoztatás *belső szerkezetének* megváltozását jelző egyéb információk arra utalnak, hogy 1993–1994 után egy új – alapvetően *instabil foglalkoztatáson, alkalmi munkákon nyugvó* – foglalkoztatási minta kezd a romák foglalkoztatásában kialakulni.

Tekintsük az 5. ábrát, amelyben a roma foglalkoztatás tartósságát a nyolcvanas évek közepi, illetve a kilencvenes évek eleji munkaviszonyok átlagos hosszával próbáltuk lemérni. Mindkét időszak jellemzésére kiválasztottunk egy hároméves szakaszt, és azt a kérdést tettük föl, hogy az egyéni életpályákon előforduló, munkaviszonyt jelentő események időtartama tipikusan milyen hosszú volt a két időszakban. Az egyedi munkavállalások hónapban mért hosszát mindig egy évre vetítettük.

Vegyük észre: a kiválasztott időszakokban a munkavállalások hosszának eloszlása teljesen *független* az adott évi foglalkoztatottság abszolút szintjétől. Elvileg előfordulhat az is, hogy egy abszolút szinten alacsony foglalkoztatás – ami egyébként a kilencvenes évek elejét<sup>6</sup> jellemzi – alapvetően tartós (évi 11-12 hónapot kitöltő folyamatos) munkaviszonyok mellett valósul meg. Ez esetben azonban a be- és kiáramlási ráták értékének alacsonynak kell lennie, máskülönben egy időszak reprezentatív munkaviszonyai nem lehetnének tartósak. Egy alternatív forgatókönyv szerint az alacsony foglalkoztatási szint egy évnél rövidebb időszakokat kitöltő, alkalmi munkákra való átállást is jelent. Mint az 5. ábrából kitűnik, a roma népesség foglalkoztatásának szerkezete épp ebbe az irányba mozdult el. A nyolcvanas évek közepi foglalkoztatás dominánsan tartós – évi 12 hónapokat kitöltő – állásokat jelentett, a kilencvenes évek eleji alkalmazások pedig döntően rövid tartalmú, alkalmi jellegű munkavállalásokat. Míg 1985 és 1987 között a férfiak esetében mintegy 70 százalékot tettek ki az év egészét kitöltő, tartós munkaviszonyok, addig e tartós munkavállalások aránya 1991 és 1993 között csaknem a felére (37-38 százalékra) csökkent. Hasonló mértékű belső szerkezetváltozás nyomja rá a bélyegét a roma nők foglalkoztatására is.

Mindez azonban azt is jelenti, hogy a kilencvenes évek közepére a romák számára nemcsak rendkívül alacsony szintű, de egyszersmind *magas ki- és beáramlásokkal* is jellemezhető, *instabil* – harmadik világra jellemző – foglalkoztatási minta van kialakulóban. Nemcsak az történt, hogy a romák zöme a magyar társadalom átlagát messze meghaladó mértékben veszítette el egyszer és mindenkorra az állását, és szorult ki végleg a munkaerőpiacról, de az a kevés ember, aki képes volt valamilyen szinten megkapaszkodni a munkaerőpiacon, ezt nagyrészt úgy tudta csak megtenni, hogy közben kénytelen volt lemondani a *folyamatos* foglalkoztatás esélyeiről. Az instabil foglalkoztatás általánossá válása miatt a munkával rendelkezők jelentős részét is elérte a társadalmi dezintegrálódás: a rendszeres munka hiánya egyben a rendszeres életvitel hiányát, fil-léres megélhetési gondokat, valamint az állami szociális juttatások és a vállalati szociális ellátások alacsonyabb szintjét – bizonyos esetekben e juttatásokra való jogosultság teljes elvesztését – is jelenti.

<sup>6</sup> Az 1993-as év adatait alapul véve: durván 200 ezer fős, 14 évesnél idősebb, nem tanuló, nem nyugdíjas népességet tekintve, a 60 ezer fős foglalkoztatottság nagyjából 30 százalékos foglalkoztatotti arányt jelent.

### A foglalkoztatás leépülése az életpályák mentén – romák és nem romák

A munkaerőpiacról kiszorult munkaképes korú cigány dolgozók – mint azt a 2. táblázat mutatja – munkaviszonyuk megszűnése előtt, a rendszerváltozást megelőzően hosszú, folyamatos munkavissonnyal rendelkeztek. A 2. táblázat alapján arról is képet alkothatunk, hogy a kiszorultak nem képviselnek a piachoz korábban gyengébben kötődő népességet, mint azok, akiknek a kilencvenes évek elején is sikerült benn maradniuk a munkaerőpiacon. A munkával rendelkező, illetve a munkaerőpiacról kiszorult munkaképes korú romák 1989. évet megelőző korábbi folyamatos munkaviszonyának hossza sem a férfiak, sem a nők esetében, egyetlen korcsoportban sem különbözik érdemlegesen egymástól. A teljes foglalkoztatás a múltban a romáknak is zömében ugyanazt jelentette, mint a társadalom egészének: tartós és az év egészét kitöltő munkaviszonyt. A foglalkoztatás leépülése tehát a romáknál is *ugyanarról a bázisról* vette kezdetét, mint a társadalom egészénél.

2. táblázat

Hány éves korábbi munkavissonnyal rendelkeztek 1989-ban átlagosan azok foglalkoztatottak, akik 1994-re már elveszítették, illetve azok, akik 1994-ben is megtartották az állásukat?

Életkor 1989-ben	Az 1989 előtt ledolgozott évek átlagos száma azoknak a körében, akik			
	1994-re már állástalanná váltak		1994-ben is megtartották az állásukat	
	férfiak	nők	férfiak	nők
20–24 éves	5,3	5,3	5,8	5,4
25–29 éves	9,9	7,9	10,5	8,6
30–34 éves	14,3	11,9	14,2	12,4
35–39 éves	18,1	13,6	19,7	15,1
40–44 éves	23,4	15,0	24,3	17,2
45–49 éves	28,9	18,4	28,2	23,4

A munkaerőpiacról való kiszorulás valószínűsége természetesen nagyban azon múlik, milyen tulajdonságú munkaerőről van szó. A szocializmus gazdasági modelljének csődje maga alá temette az iskolázatlan munkaerőt erőteljesen alkalmazó, igénytelen termékeket előállító, gazdaságtalanul termelő vállalatok egész sorát, illetve szerkezetváltásra kényszerítette a gazdaság egészét. Az átmenet válsága nemcsak a globális munkaerő-keresletet vetette vissza, de átrendezte a munkaerő-kereslet szerkezetét is: az iskolázatlan, illetve alacsony iskolázottságú (nyolcosztályos végzettséggel, illetve szakmunkás-képzővel és szakiskolával rendelkező) munkaerő iránti kereslet radikálisan visszaesett, miközben a középfokú (vagy annál magasabb) iskolázottságú munkaerő iránti relatív kereslet megnőtt. S mivel a foglalkoztatás válsága elsősorban a vállalatokat érintette, s csak elhanyagolható mértékben a (helyi és központi) költségvetési szférát, az állásvesztés inkább sújtotta a fizikai dolgozókat, mint a fehérgallérosokat, s ezen keresztül inkább sújtotta a férfiakat, mint a nőket.

A munkaerő-kereslet szerkezetének átrendeződése különösen kedvezőtlenül érintette a roma népességet: a tipikus roma munkavállaló ugyanis alacsony iskolázottságú, fizikai foglalkozású férfi, éppen az a fajta ember, aki iránt a kereslet a nyolcvanas évek közepe óta a leginkább visszaesett, szemben a medián magyarországi munkavállalóval, aki tipikusan középfokú végzettséggel rendelkezik, és kiegyenlítettebb arányban férfi vagy női dolgozó. A cigányság foglalkoztatásának leépülését tehát egyedül úgy követhetjük nyomon, illetve dokumentálhatjuk korrekt módon, ha eközben figyelembe vesszük a cigány és nem cigány népesség között *összetételben* mutatkozó nagymérvű eltéréseket. Magya-

rán: ha a munkaerő-piaci kiszorulást a legfontosabb változók – a nem, az életkor és az iskolai végzettség – kontrollálásával követjük nyomon. Ebben a fejezetben erre teszünk kísérletet.

Módszertanilag azt az eljárást követjük, hogy kiválasztunk egy bizonyos nemű, iskolai végzettségű korcsoportot – mondjuk például a 8 általános iskolai végzettségű férfiaknak azt a csoportját, akik 1984-ben töltötték be a 25–29. életévüket –, és *ennek a speciális csoportnak a foglalkoztatási élettörténetét* követjük nyomon évről évre az 1984 és 1994 között eltelt tíz évben. Mindvégig azt a kérdést firtatjuk, hogy az adott csoport hány százalékának sikerült megőriznie foglalkoztatotti státusát az évek során. A kiválasztott kohorszok így természetesen az évek múlásával együtt öregszenek. A példaként említett 25–29 éves korcsoport 1994-ben, amikor a történet végéhez érünk, 35–39 éves lesz. A történelmi idő és a személyes idő (az életkor) együttmozgása indokolja azt, hogy a foglalkozási élettörténetek elemzését az 1984-ben 20–39 évesek csoportjára korlátozzuk.<sup>7</sup> Ők ugyanis az utolsó megfigyelésünk évében, 1994-ben is még mindig csak 30–49 évesek, tehát még akkor is bőven a munkaképes koron *belül* vannak. Mint az előző fejezetben láttuk, épp itt van a döntő kérdés: a foglalkoztatás eróziója milyen mértékben érintette a *munkaképes korú* népességet?

Az 1984. évet azért választottuk kiindulópontnak, mert nagyjából ennek az évnek a néhány éves környezetében lehetettek azok az „utolsó békeévek” a rendszerváltás előtt, amikor a teljes foglalkoztatást a maga rendíthetetlennek látszó állapotában még megfigyelhetjük. A történetet innen, a teljes foglalkoztatás állapotából kiindulva kell nyomon követnünk. Mint az az következőkből is remélhetőleg kiderül majd, 1989 nem lenne alkalmas elemzési kiindulópont, hiszen a nyolcvanas évek második felének munkaerő-piaci fejleményei már előrevetítették a rendszerváltás nyomán bekövetkezett hatalmas mértékű foglalkoztatási leépülés árnyékát (lásd *Köllő* [1998]).

A cigányság munkaerő-piaci kiszorulását nem tudnánk reális dimenziókban fölmérni, ha nem támaszkodhatnánk valamilyen értelmes összehasonlítási alapra. Ez az összehasonlítási alap természetesen nem lehet más, mint a magyar népesség egésze. Sajnálatos módon a magyar népesség egészére nézve nem létezik egyetlen olyan *longitudinális* adatbázis (vagy akár nagymintás élettörténeti kérdőíves adatfelvétel) sem, amely lehetővé tenné, hogy a rendszerváltozás korszakos történéseit *az egyéni életpályák mentén* a nyolcvanas évek közepétől vagy akár csak 1989-től nyomon követhessük.<sup>8</sup> Ennek hiányában pótmegoldásokkal kellett beérnünk. Választott elemzési módszerünk azonban – nevezetesen, hogy *nem egyének, hanem kohorszok* foglalkozási élettörténetét kísérjük figyelemmel – lehetővé teszi egy viszonylag jól kezelhető pótmegoldást kidolgozását. Ha időben egymást követő, nagy esetszámú keresztmetszeti mintákon belül rögzítünk kohorszokat,

<sup>7</sup> A tanulmányban többnyire az 1984-ben 20–39 évesek csoportját összevonva kezeljük. Az ötéves korcsoportokra bontott elemzést elhagytuk, mivel a szűkebb korcsoportok foglalkozási életpályái nem térnek el érdemlegesen egymástól. Kivételt jelentenek a teljes női népesség megfelelő ötéves korcsoportjai, ahol a nyolcvanas évek második felében körülbelül 20 százalékos rést találunk a legidősebb és a legfiatalabb kohorsz között, ami minden bizonnyal a szülések időzítésével függ össze. Ugyanez a szabályosság a roma nők grafikonjain nem lelhető fel. Az ötéves korcsoportokra készített grafikonokat a szerző az érdeklődő olvasó rendelkezésére bocsátja.

<sup>8</sup> Soha be nem pótolható mulasztása ez a magyar társadalomtudománynak. E mulasztásért persze a tudományos élet képviselőin kívül azok a potenciális állami megrendelők és finanszírozók is felelősek, akiknek akkoriban szintén nem jutott eszébe, hogy ilyen kutatásokat kezdeményezzenek. (Egyetlen nevezetes kivételt ismerünk, a Tárki háztartáspanel-vizsgálatát, amely azonban csak 1992-ben indult, amikor Magyarország nagyjából túl volt már a munkaerő-piaci átrendeződések zömén.) Megfelelő panelvizsgálatok híján legalább arra lett volna szükség, hogy 1992 környékén valamely kellően nagymintás kérdőíves adatfelvételben egy részletes munkatörténeti blokkot is kitöltessenek a megkérdezettekkel. Ezt ma már, tíz évvel a rendszerváltás után nem lehet pótolni.

akkor az egymást követő évek mintáiban megfelelő számú korévvvel elcsúsztatott korcsoportok definiálásával a kiinduló kohorszok kvázi panelmintáit hozhatjuk létre. Ügyelnünk kell azonban arra, hogy kohorszspecifikus panelmintánk *csaknem minden évére* találjunk nagymintás, keresztmetszeti, országosan reprezentatív adatfelvételeket, hogy az egyedi adatfelvételek különbözőségéből fakadó esetleges véletlen ingadozásokat a panelminta *folytonossága* segítsen kisimítani.<sup>9</sup>

Ezt a feltételt lényegében sikerült biztosítanunk: a periódus 11 évéből 8-ra sikerült adatforrást találni, mindössze az 1985., 1986. és 1988. évet nem tudtuk adatbázis hiányában kitölteni.

Adatforrásaink a következők voltak:

- az 1984. évi KSH mikrocenzus egyéni fájljából számított adatok,
- az 1987. évi KSH háztartásfelvételből számított adatok,
- az 1989. évi KSH háztartásfelvételből számított adatok,
- az 1990. évi népszámlálás 2 százalékos egyéni mintájából számított adatok,
- az 1991. évi KSH háztartásfelvételből számított adatok,
- az 1992. évi KSH munkaerő-felvételek negyedéves adatainak számtani átlagai,
- az 1993. évi KSH munkaerő-felvételek negyedéves adatainak számtani átlagai,
- az 1994. évi KSH munkaerő-felvételek negyedéves adatainak számtani átlagai,

Mindenütt, ahol az ellenkezőjét külön nem jelezzük, az 1984-ben 20–39 éves korcsoportra számítunk foglalkoztatási arányszámokat. A továbbiakban a *6–11. ábra* segítségével, szemléletes formában mutatjuk be a kapott eredményeket. Az ábrák használatát (és előnyben részesítését a táblázatokkal szemben) az indokolja, hogy panelmintáink dimenziói – a nem, az életkor, az iskolai végzettség, az etnikai hovatartozás (cigányok *versus* teljes népesség), illetve az idő – közül mindig legalább négyet, egyes esetekben pedig egyszerre ötöt mozgatunk. A *6. ábra* nemenként mutatja be a foglalkoztatás leépülésének időbeli pályáját, párba állítva egymással a cigány és a teljes népesség grafikonjait. A következő megfigyeléseket tehetjük.

1. A vizsgált tízéves periódusban a romák állásvesztésének mértéke a magyar társadalom (nem csekély) foglalkoztatási veszteségeihez képest is drámai mértékű volt. Amíg a nyolcvanas évek derekán a roma férfiak foglalkoztatása nagyjából megfelelt a magyar társadalom férfi átlagának – legfőljebb 4-5 százalékkal maradt el tőle, addig ez a szinte elhanyagolhatóan kis rés hatalmas (45 százalékos) szakadékká mélyült. Hasonló fokú hátrány halmozódott föl a cigány nők foglalkoztatásában a kilencvenes évek elejére, habár azt a nyolcvanas évek közepén is mintegy 20 százalékkal alacsonyabb foglalkoztatási szint jellemezte, mint a 20–39 éves magyarországi női népesség egészét. A roma férfiak és nők állásai a vizsgált középgenerációkban gyakorlatilag kétharmad részt megszüntek.

2. A 20–39 éves teljes női népesség viszonylag mérsékelt (10 százalékos) foglalkoztatási veszteségei alapvetően arra vezethetők vissza, hogy az ő körükben igen magas arányt képviselnek a költségvetési szféra fehérgalléros állásai, melyeket csak kevéssé kezdett ki az átmenet foglalkoztatási válsága. A roma nőket ezzel szemben főként a vállalati szféra alkalmazta, ráadásul fizikai munkakörökben, így állásaik nagyjából hasonló módon és mértékben szűntek meg, mint a roma férfiaké.

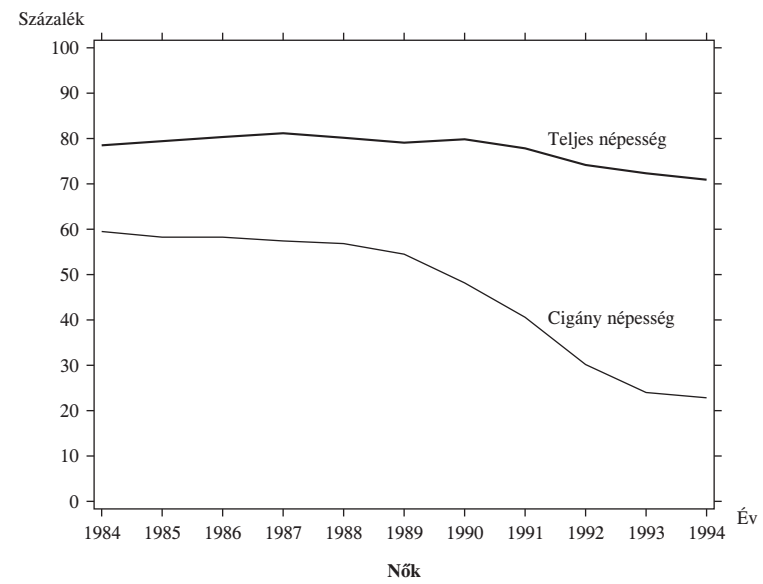
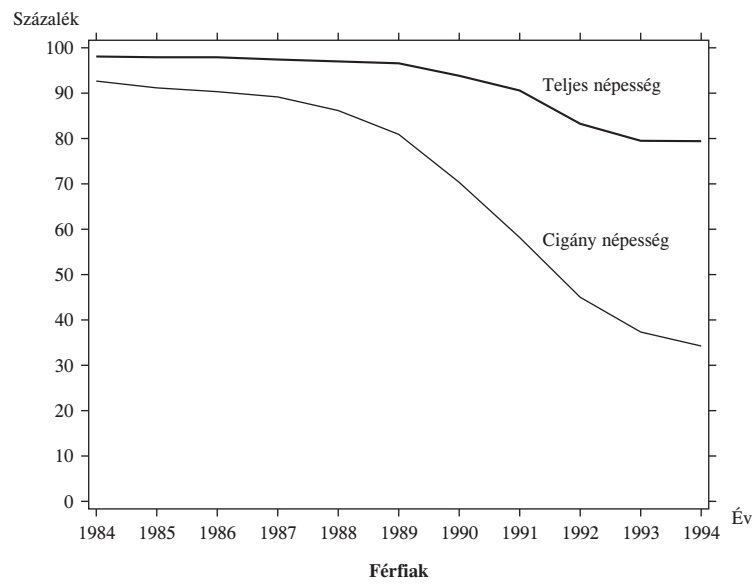
A *7. és a 8. ábra* a cigányság szempontjából releváns<sup>10</sup> iskolai végzettségenként (0–7

<sup>9</sup> Emellett természetesen arra is ügyelni kell, hogy a iskolázottsági, illetve foglalkoztatási csoportok meghatározása valamennyi keresztmetszeti mintában azonos módon történjék.

<sup>10</sup> Az elemzésből – minthogy az a cigányvizsgálat mintája alapján, alacsony esetszáma következtében semmiféle bontás szerint önállóan nem tárgyalható – kizártuk a középiskolai és a felsőfokú végzettség vizsgálatát.

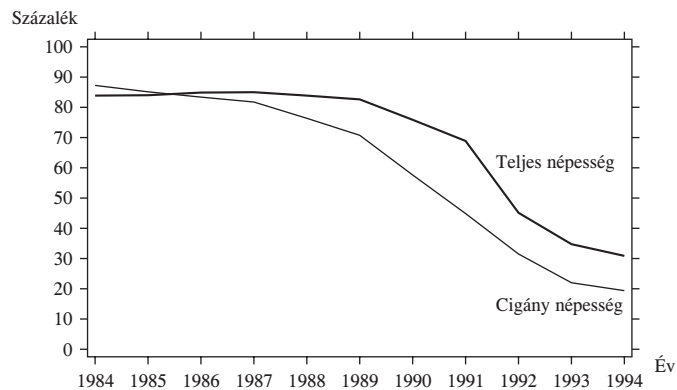
6. ábra

A 20–39 évesek hány százalékának sikerült megőriznie foglalkoztatotti státusát 1984 és 1994 között etnikai hovatartozástól és nemtől függően?  
(20–39 évesek 1984-ben)

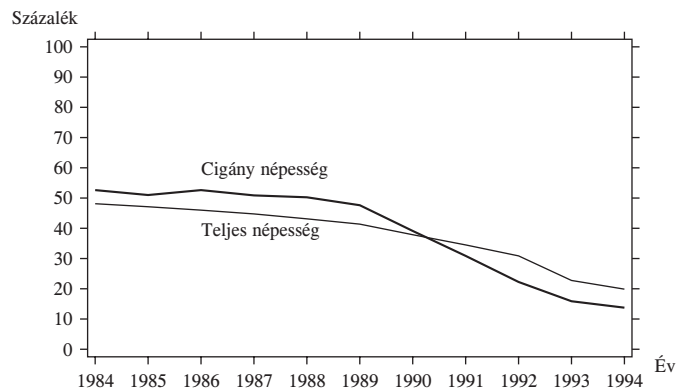


7. ábra

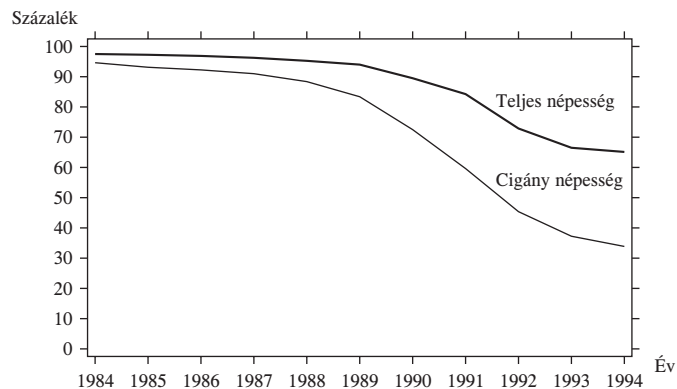
A 20–39 évesek hány százalékának sikerült megőriznie foglalkoztatotti státusát 1984 és 1994 között iskolai végzettségtől, nemtől és etnikai hovatartozástól függően? (20–39 évesek 1984-ben)



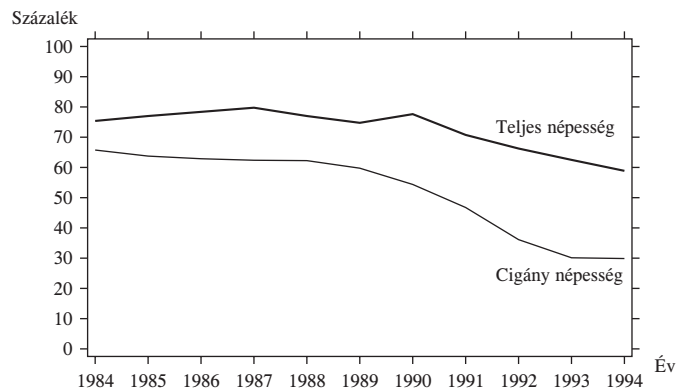
A 0–7 osztályt végzett férfiak



A 0–7 osztályt végzett nők



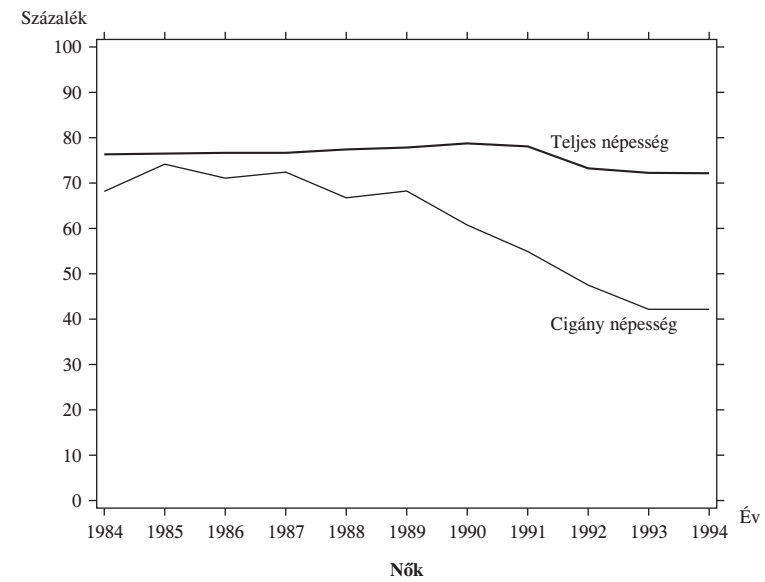
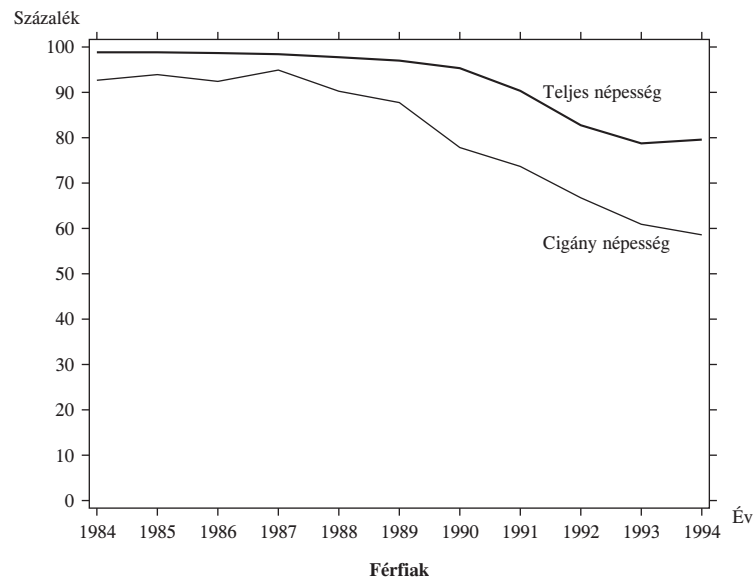
A nyolc osztályt végzett férfiak



A nyolc osztályt végzett nők

8. ábra

A 20–39 éves szakmunkás végzettségűek hány százalékának sikerült megőriznie foglalkoztatotti státusát 1984 és 1994 között nemtől és etnikai hovatartozástól függően? (20–39 évesek 1984-ben)





osztály, 8 osztály, szakmunkásképző-szakiskolai<sup>11</sup> végzettség), valamint nemek szerint mutatja be a romák és a teljes népesség foglalkoztatási helyzetének időbeli alakulását. Az iskolázottság mint új dimenzió bevonása az előzőeknél finomabb megállapításokat tesz lehetővé.

1. Mindenekelőtt megállapítható, hogy a cigány népesség és a teljes népesség közti foglalkoztatási olló hallatlan mértékű kinyílása *nem kizárólag összetételhatás* következménye. Nem csupán arról van szó, hogy a romák a népesség egészéhez képest sokkal iskolázatlanabbak, s ezért következett be a népesség egészét messze meghaladó mértékű állásvesztésük. Bár az iskolaivégzettség-specifikus grafikonok tanúsága szerint nyilvánvalóan ez a tényező is szerepet játszik,<sup>12</sup> az a tény, hogy a befejezetlen általános iskolai végzettségű nők kivételével valamennyi kombinált iskolai végzettség és nem szerinti csoportban mutatkozik legalább 10, de többnyire inkább 20-30 százalékos különbség az 1994. évi állásmegtartási képességben, holott a periódus elején ezek a különbségek sehol nem haladták meg a tíz százalékot, arra utal, hogy az iskolai végzettség (valamint a nem és az életkor) mellett más tényezők is befolyásolják a cigány és nem cigány népesség közti foglalkoztatási esélyekben mutatkozó különbségek alakulását. Ezek az egyéb tényezők nagyjából háromféleképpen lehetnek: a munkaerő-piaci jártasságok iskolai végzettséggel nem mérhető komponensei, a területi hátrányok és a diszkrimináció. Az iskolai végzettségtől független tudáselemek számszerűsítését nem tudjuk megoldani, a területi hátrányok és a diszkrimináció hatásának szétválasztására pedig a következő fejezetben, az 1993. évi állapot elemzése során teszünk kísérletet.

2. A 7–8. ábrákon ráadásul az is megfigyelhető, hogy a teljesen iskolázatlanok (0–7 osztály) csoportján belül – a 8 osztályt, illetve szakmunkásképzőt végzettekhez képest – viszonylag mérsékelt a cigányság foglalkoztatási hátránya a népesség egészéhez képest, holott nyilvánvalóan ebben a csoportban a legnagyobb a cigányság relatív területi hátránya a népesség egészéhez képest. A cigány népesség területi elhelyezkedésének sajátosságaiból<sup>13</sup> fakadó összetételhatások tehát minden bizonnyal mérsékelt szerepet játszanak a teljes népesség és a cigányság közti iskolai végzettség-specifikus foglalkoztatási olló szétnyílásában. Ezt a sejtésünket a későbbiekben megerősítik a következő fejezet számításai. Ott kimutatjuk majd, hogy a területi hátrányok, ha csak olyan mértékben érnék a romákat, mint az azonos iskolázottságú teljes népességet, messze nem járnának olyan súlyos foglalkoztatási következményekkel, mint amilyeneket – területi hátrány okán – a romák valójában elszenvednek.

A 9–10–11. ábra két új szempontot hoz be az elemzésbe: a *pályakezdők* elhelyezkedési esélyeit és a *korai nyugdíjazást*. Közös sajátosság, hogy mind a pályakezdők, mind a potenciális korai nyugdíjazottak a munkaképes korú népesség *állástalansági kockázatnak különösen kitett csoportjait* alkotják. Szándékosan használtuk a *potenciális* korai nyugdíjazottak kifejezést. Ezen a gyűjtőnéven értjük mindazokat a nyugdíjkorhatár alatti, de már legalább középgenerációhoz tartozó (legalább 35 éves) egyéneket, akik 1. egyéni

<sup>11</sup> A romák esetében – hogy az esetszámot növeljük – a szakmunkás-szakiskolai végzettségűek mellé bevetjük mindazokat a 20–39 éves embereket is, aki közép- vagy felsőfokú végzettséggel rendelkeznek. A teljes népesség esetében a szakmunkás végzettség kizárólag szakmunkásképzőt, illetve szakiskolát végzett embereket foglalja magában. Mindez nem torzítja lényegesen a mondandónkat, egyrészt mivel a közép- és felsőfokú végzettségű romák száma elenyészően kicsi, másrészt mivel az ő bevonásuk a adott csoport foglalkoztatási helyzetét a valóságosnál némileg jobbnak mutatja, márpedig az így velük együtt is lényegesen rosszabb, mint a tisztán szakmunkás végzettségű népesség egészéé.

<sup>12</sup> Az iskolai végzettséggel kontrollált cigány–teljes népesség grafikonok különbségei ugyanis minden esetben komolyabb mértékben alatta maradnak az iskolai végzettség szerint nem bontott aggregált grafikonok eltéréseinek (lásd a 6. ábrát!).

<sup>13</sup> Nevezetesen abból, hogy a romák messze fölültreprezentáltak a községekben, illetve a községi és városi településkategórián belül azokon a településeken, ahol a helyi munkanélküliségi ráta magas. Ennek a fölültreprezentációnak a foka annál magasabb, minél alacsonyabb iskolai végzettségű az adott roma, illetve nem roma csoport.

szerencsétlenségük folytán valamilyen betegségben, illetve fogyatékoságban szenvednek, vagy 2. olyan munkakört töltenek be, amelynek megszüntetése a vállalat számára nem jár más munkakörökre vagy termelési folyamatokra átterjedő pótlólagos veszteségekkel, vagy 3. akik a helyi, illetve vállalaton belüli munkaerőpiacon marginális helyzetben vannak, és nem rendelkeznek sem a lakóhelyi közösségükben, sem a vállalaton belül befolyásos rokonokkal, barátokkal vagy ismerősökkel, akik – ha a szükség úgy kívánja – érdekeiket felkarolhatnák. Ha a gazdasági helyzet rossz, és leépítésekre kerül sor, akkor a munkáltatók számára a legkevesebb veszteséggel (és munkahelyi konfliktussal) az jár, ha először tőlük szabadulnak meg.<sup>14</sup>

Ugyanígy működik a dolog akkor is, ha nem a vállalatok kezdeményezik az idő előtti nyugdíjazást, hanem *maguk a munkavállalók menekülnek nyugdíjba akkor, ha állásaikat fenyegetve érzik*. A leszámoló eljárási rendszerben meglévő lazaságok tág teret engedhetnek ennek. A társadalombiztosítás (illetve a költségvetés) szemet hunyhat e lazaságok fölött, hiszen amit a nyugdíjakon elveszít, azt megtakaríthatja a munkanélküli-ellátáson, s ráadásul a jövőben várhatóan aligha foglalkoztatható emberek gondját ezzel egyszer s mindenkorra leveszi az állami (és helyi) ellátórendszerek válláról.

Hasonló oknál fogva vannak a veszélyzónában a pályakezdők, különösképpen pedig a nem ritka szakmákkal rendelkező alacsony vagy közepes iskolai végzettségűek. Leépítések idején többnyire felvételi zárlatot is hirdetnek a vállalatok. Ha pedig a gazdaság egészében leépítések folynak, akkor a pályakezdők aggregált beáramlási rátája is csökkenni fog. Kérdés csak az, hogy a leépítésekhez képest milyen ütemben. Jó okunk van azt feltételezni, hogy *gyorsabb ütemben* romlanak a pályakezdők alkalmazási esélyei, mint az állásban levők állásmegtartási esélyei, vagy ha a leépítésekkel azonos ütemben csökkennek is a pályakezdők alkalmazási esélyei, akkor az esélyek romlása náluk egy *korábbi időponttól* veszi kezdetét. Az okok hasonlóak, mint potenciális idő előtti nyugdíjazások esetében: egyrészt a vállalatnak – minden egyéb feltétel változatlansága mellett – olcsóbb nem felvenni valakit, mint esetleg valamilyen vállalatspecifikus jártasságot szerzett dolgozót elbocsátani; ráadásul az elbocsátás költségeit sem kell viselnie; másrészt a felvételek szüneteltetése nem jár vállalaton belüli konfliktussal, mint az elbocsátás.

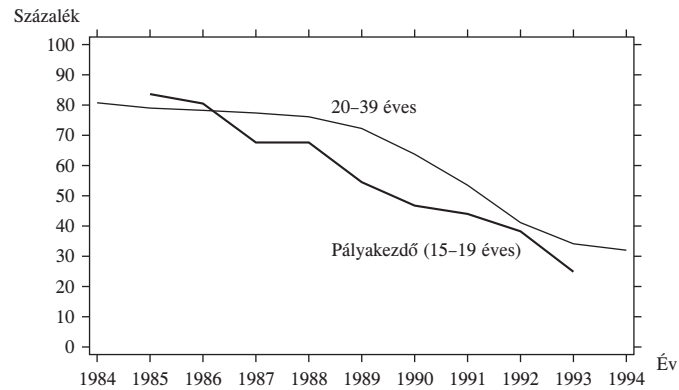
Hogyan jön itt a képbe a cigányság problematikája? Kétféle módon: egyrészt úgy, ha a romák körében nagyobb arányban fordulnak elő rossz egészségi állapotú vagy szerencsétlenebb emberek, illetve olyanok, akik a vállalatok által viszonylag könnyen nélkülözhető munkaköröket töltenek be; másrészt pedig azért, ha a romák integrációja a helyi társadalom szövetébe vagy az őket alkalmazó vállalat társadalmi szervezetébe gyengébb, mint a népesség többi csoportjáé. Mindkét esetben ugyanaz a kimenetel: még ha a munkáltatók nem diszpreferálnák a roma dolgozókat, illetve álláskeresőket, akkor is – a könnyebb ellenállás irányában haladva – a fent említett okok következtében nagyobb arányban fogják őket idejekorán nyugdíjazni, illetve jelentkezésüket elutasítani.<sup>15</sup> Minderre természetesen külön tényezőként ráakódhat a romákat speciálisan érintő foglalkoztatási diszkrimináció hatása is.

<sup>14</sup> Lásd erről *Fazekas-Köllő* [1990] beszámolóját (215–219. o.) a nyolcvanas évek végéről.

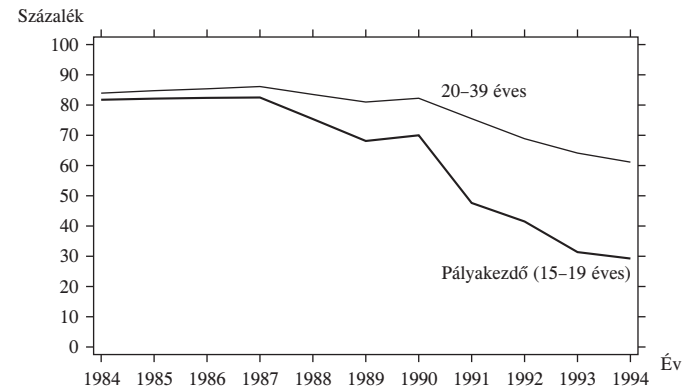
<sup>15</sup> Nem kell itt valamiféle ördögi összeesküvésre gondolni. Elegendő, ha belegondolunk abba, hogyan fest egy konkrét felvételi vagy elbocsátási szituáció egy vállalatnál. Ha felvételi zárlat van, és mégis vannak pályakezdő jelentkezők, akkor nyilván olyan esetekben tesznek kivételt, ahol a jelentkező felvételét vagy vállalati beltagok (rokonok, barátok, ismerősök), vagy a vállalat vezetőivel kapcsolatban álló, a helyi társadalomban súlyjal rendelkező kültagok támogatják. Hasonlóképpen: elbocsátások esetében nyilván azok rendelkeznek nagyobb túlélési eséllyel, akiknek érdekében valaki, akinek a szava számít, hajlandó szót emelni. Ennek az ezer számban ismétlődő, triviális mikroszintű döntési szituációnak – anélkül, hogy ezt bárki akarná – makroszinten természetesen az lesz a következménye, hogy a társadalomba gyengébben integrálódott emberek – így a cigányok – minden más feltétel változatlansága esetén is nehezebben tudják megtartani a munkahelyeiket, illetve nehezebben tudnak álláshoz jutni, mint az átlag.

9. ábra

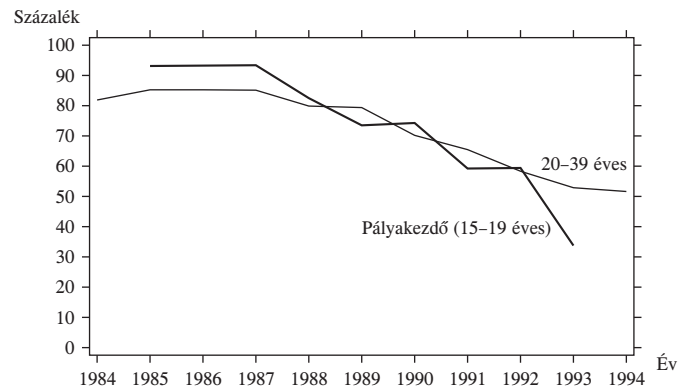
Az 1984-ben 20–39 évesek hány százalékának sikerült megőriznie foglalkoztatotti státusát, illetve a mindenkor pályakezdők hány százalékának sikerült elhelyezkednie 1984 és 1994 között etnikai hovatartozástól és iskolai végzettségtől függően?



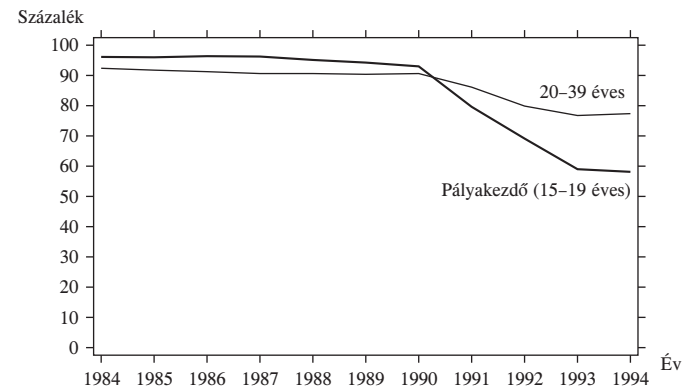
A nyolc osztályt végzett cigányok



A nyolc osztályt végzetek, teljes népesség



Szaktunskásképzőt végzett cigányok



Szaktunskásképzőt végzetek, teljes népesség

A 9–10. ábra a pályakezdők,<sup>16</sup> a 11. ábra pedig korai nyugdíjazottak helyzetének alakulását veszi szemügyre. A pályakezdők közül kiválasztottuk a nyolc osztályt, illetve szakmunkásképzőt-szakiskolát végzetteket, hiszen ők tekinthetők a fiatal roma generáció derékhadának.<sup>17</sup> Ami a tartalmi eredményeket illeti, a 9. ábra jól szemlélteti annak az általános megállapításnak a jogosultságát, hogy a foglalkoztatási szint nagymértékű csökkenése idején különösképpen romlik a pályakezdők helyzete. Mind a cigány, mind pedig a teljes népesség megfelelő grafikonjain ugyanazt látjuk: a pályakezdők álláshoz jutási esélyei *nagyobb mértékben* romlanak – akár nyolc osztályt, akár szakmunkásképzőt végeztek –, mint amilyen mértékben kiszorulnak a piacról a hasonló végzettségű állásban levők. Nemcsak a pozícióromlás mértéke nagyobb a pályakezdők esetében, de *hamarabb* is érte el őket a foglalkoztatási válság, mint az állásban levőket. A 10. ábrán a roma és a teljes népesség helyzetét összehasonlító, a pályakezdők helyzetét bemutató iskolaivégzettség-specifikus grafikonok szintén igazolják korábbi sejtéseinket: a cigány pályakezdők helyzete *hamarabb* kezd romlani, és – különösen a szakmunkásképzőt végzetteké – *nagyobb mértékben* romlik, mint a teljes népesség velük egyívású reprezentánsaié.

A korai nyugdíjazás problémáját a 11. ábra mutatja be. Az ábra – akárcsak a pályakezdőké – egyszerű *keresztmetszeti* megfigyeléseket rögzít: azt mutatja meg, hogy a megfigyelések évében (1984-ben, 1989-ben és 1994-ben) az adott öt éves korcsoporthoz<sup>18</sup> tartozó személyek hány százaléka volt nyugdíjban. Mivel az ábrákon szereplő valamennyi korcsoport a nyugdíjjogosultsági koron innen van, minden nullától különböző adat mögött korai nyugdíjazás áll. A korai nyugdíjazásnak három jellegzetes esetét különböztethetjük meg: 1. a leszázalékolást (rokkantnyugdíjasítást), amelyre 67 százalékos munkaképesség-csökkenés<sup>19</sup> esetén kerülhet sor; 2. a előnyugdíjazást, amelyre három évvel a nyugdíjkorhatár elérése előttől van mód, amennyiben a munkáltató fölmondást vagy létszámleépítést kerül el ezzel, és hajlandó viselni a nyugdíjkorhatár eléréséig tartó maximum három évben a nyugdíjfolyósítás terheit; 3. végül a kordedvezményes nyugdíjazást, amelyre egyes egészségre súlyosan ártalmas munkakörökben nyílik lehetőség, illetve bizonyos foglalkozások (például fegyveres testületeknél végzett munka) esetén. Noha a rendelkezésünkre álló adatforrások nem teszik lehetővé, hogy a korai nyugdíjazás eseteit megkülönböztessük, az aggregált statisztikákból azonban jól ismert, hogy az idő előtti nyugdíjazások zömét a rokkantnyugdíjazás teszi ki. Ebben pedig, mint már említettük, a társadalombiztosítás intézményei hosszú időn át partnerei voltak azoknak a dolgozóknak, akik – minthogy állásaikat nem tudták megtartani – stabil jövedelemforráshoz csak leszázalékoltsként juthattak. A rokkantnyugdíjazás a nyolcvanas évek közepe óta a *munkanélküliség előli kényszerű menekülés* jellegzetes formájává vált.

Hogy munkanélküliség előli menekülésnek ezzel az eszközzel ugyancsak éltek az 1984 és 1994 közötti tíz évben, az a grafikonokról jól leolvasható. A teljes népességen belül az 1994. évben – lásd 11. ábra – a 1984. év adatához képest csaknem a duplájára (férfiak),

<sup>16</sup> A pályakezdők meghatározását a következőképpen oldottuk meg: a cigány munkatörténeteket regisztráló *pillanatfelvétel*-fájlban pályakezdőnek tekintettünk minden olyan, legalább nyolc általánost végzett egyént, aki a mindenkor tárgyévben töltötte be a 15–19. életévét, és az adott évben szerepelt *először* – mint iskolából frissen kilépett személy – érvényes kóddal a munkatörténeti esetek között. A népesség egészére reprezentatív keresztmetszeti adatfájlokban a piacra való friss belépést közvetlenül nem tudtuk azonosítani; ott egyszerűen az aktuális életkorral és a megfelelő iskolai végzettség meglétével határoztuk meg a pályakezdőket.

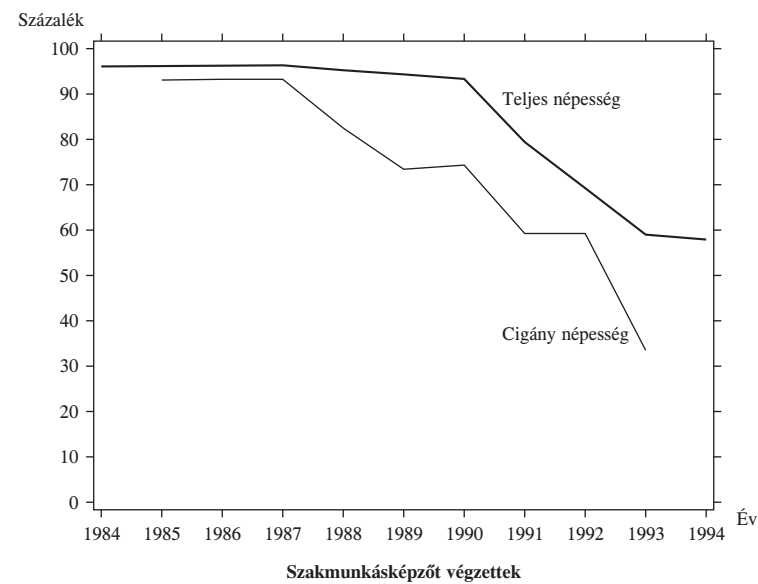
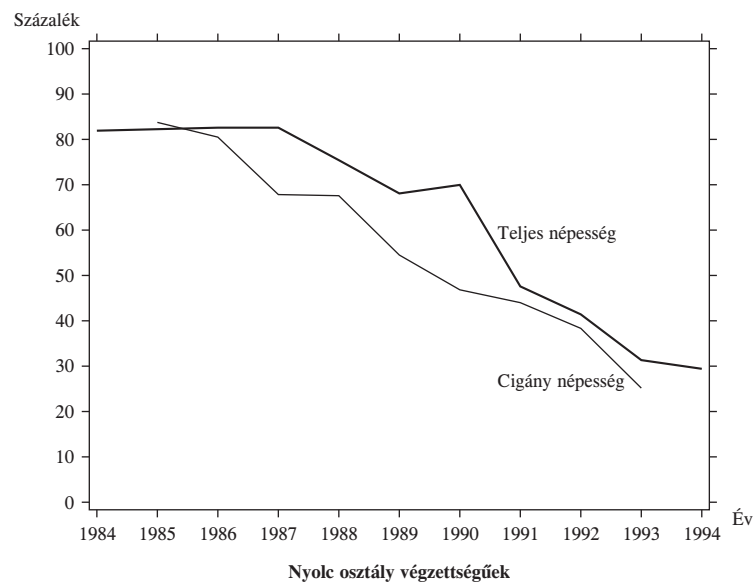
<sup>17</sup> A közép-, illetve felsőfokú végzettségű pályakezdők helyzetének külön elemzésétől eltekintettünk, hiszen ők még a fiatal roma kohorszokban is szinte teljesen elenyésző részarányt képviselnek.

<sup>18</sup> Itt tehát *nem* egyes kohorszokat követünk az időben!

<sup>19</sup> Speciális esetben 50 százalékos munkaképesség-csökkenés megállapítása esetén is sort kerülhetett a leszázalékolásra; ebben az esetben azonban a leszázalékoltsak csak egy alacsonyabb összegű – úgynevezett átmeneti szociális járadékra – lettek jogosultak.

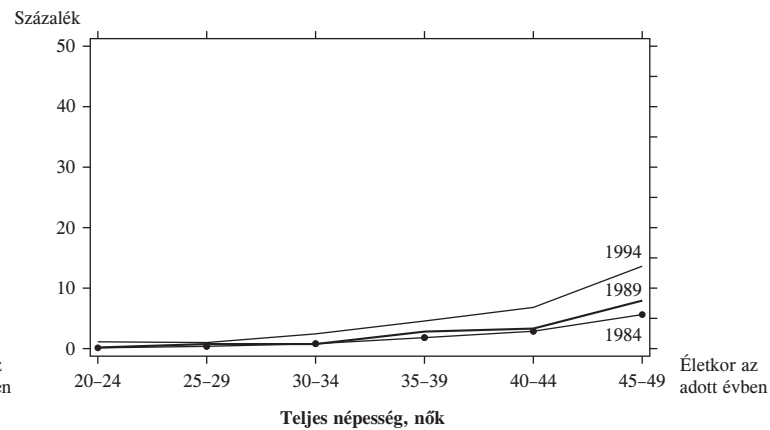
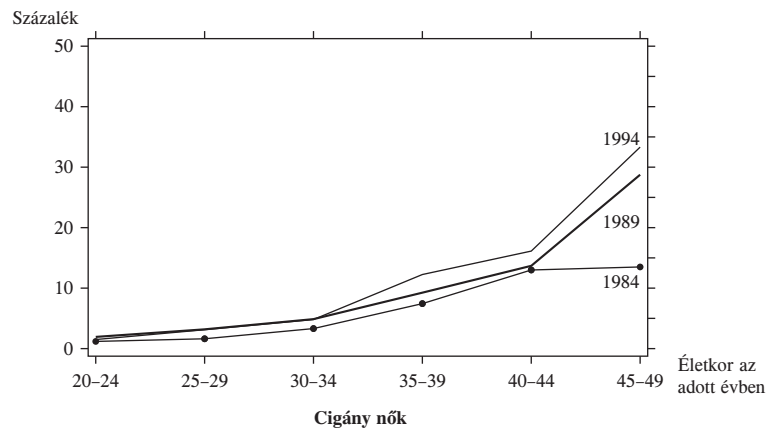
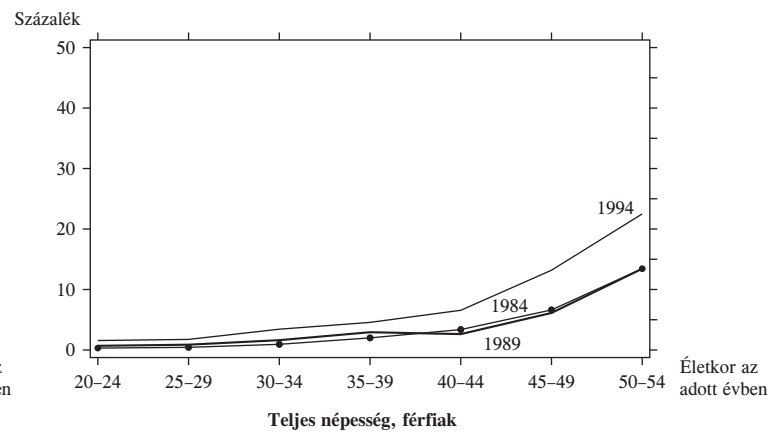
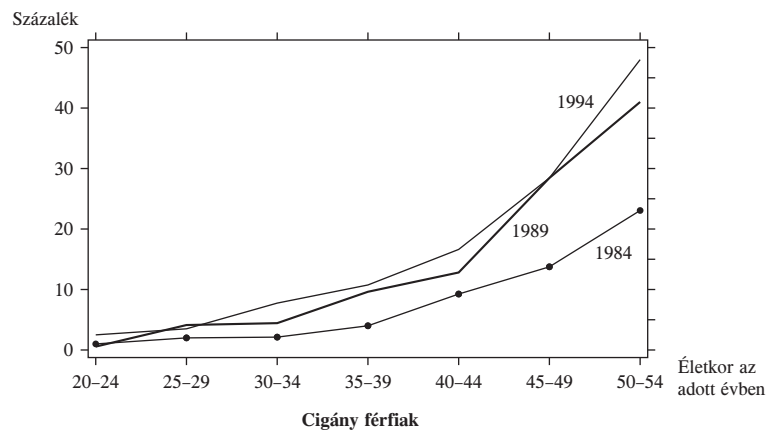
10. ábra

A nyolc osztályt, illetve szakmunkásképzőt végzett pályakezdők (a mindenkori 15–19 évesek) hány százalékának sikerült álláshoz jutni 1984 és 1994 között etnikai hovatartozástól függően?



11. ábra

Az adott korcsoporthoz tartozók hány százaléka volt nyugdíjban az 1984., 1989. és az 1994. évben?



illetve több mint a duplájára (nők) nőtt az ábrákon szereplő legidősebb három ötéves korosztályból idő előtt nyugdíjazottak aránya. Nem valószínű, hogy a magyar népesség egészségi állapota tíz év leforgása alatt annyit romlott volna, hogy ilyen nagy arányban kellett növelni az idő előtti nyugdíjazásokat. Aligha férhet kétség ahhoz, hogy a növekmény zöme állásmegszűnések következménye. Ez nagyjából közismert fejleménye a rendszerváltás körüli nagy munkaerő-piaci átrendeződésnek.

Az azonban már kevésbé ismert, ami a cigány munkavállalókkal történt. Két dolgot kell külön hangsúlyoznunk: 1. a romák körében a korai nyugdíjazás gyakorlata hihetetlen méreteket öltött. Bár a munkaerő-piaci karriernek már jóval a rendszerváltás előtt, a nyolcvanas évek derekán is meglehetősen gyakran ért véget idő előtt nyugdíjazással – ez minden bizonnyal valóban azzal függ össze, hogy a romák egészségi állapota igen rossz, és jellegzetes munkaköreik egészségre ártalmas, nehéz fizikai munkák voltak –, az a tény azonban, hogy a korai nyugdíjazottak aránya 1984 és 1989 között, öt év leforgása alatt a férfiak 45–49 éves korcsoportjában 14 százalékról csaknem 30 százalékra, az 50–54 éves férfiak körében 23 százalékról 48 százalékra, a 45–49 éves nők csoportjában pedig 13 százalékról csaknem 30 százalékra szökött, arról tanúskodik, hogy a korai nyugdíjazás a középgenerációknál valamivel idősebb romák esetében a munkaerő-piacról való kiszorulás egyik *domináns* formája volt. 2. A romák helyzetének másik jellegzetessége az, hogy a korai nyugdíjazás hirtelen megugrása náluk – a népesség egészétől eltérően – öt évvel korábbra, az 1984 és 1989 közötti időszakra esett.<sup>20</sup> A romák tömeges leszázalékolásának *időzítését* azért kell külön hangsúlyozni, mert ebben az időszakban a hivatalosan publikált statisztikai adatok alapján Magyarországon alig van munkanélküliség, s bár vannak elbocsátások, zömében az alacsony iskolázottságot feltételező munkakörökben, de az elbocsátások aránya az ilyen jellegű munkahelyek számához mérten csekély. Ha a korai nyugdíjazást is állásvesztésnek tekintjük – mindegy, hogy az alapjául szolgáló leszázalékolási eljárást általában a dolgozók kezdeményezik –, akkor azt kell mondanunk, hogy roma népesség kiszorulása ezen a csatornán keresztül a nyolcvanas évek második felében, az állítólagos teljes foglalkoztatás idején már teljes gőzzel megindult.

A pályakezdők és a korai nyugdíjazottak problémájának lezárásaként meg kell említenünk, hogy megállapításaink összhangban vannak a első fejezetben felállított makromodell alapján leszűrt két fontosabb megfigyelésünkkel: a 4. *ábra d)* paneljében már a nyolcvanas évek derekán (1986-tól) – vagyis igen korán – visszaesik a pályakezdő fiatalok beáramlási rátájának értéke – a visszaesés mértéke csaknem 20 százalékpontnyi –, két évvel később (1988-ban) pedig újabb két év leforgása alatt a duplájára nő a nyugdíjazások révén a foglalkoztatásból való kiáramlások rátája.

#### **Az alacsony szintű foglalkoztatás okai: iskolázatlanság, területi hátrány, diszkrimináció**

Ebben a fejezetben megvizsgáljuk az 1984 és 1993 között eltelt tíz év folyamatainak következményeit. Az 1993. év egyéni, keresztmetszeti megfigyeléseire támaszkodva, bemutatjuk, milyen mértékben járul hozzá a cigányság alacsony szintű foglalkoztatásának várható stabilizálódásához az iskolázatlanság, a területi egyenlőtlenség és a munkaerő-piaci diszkrimináció. Kontrollcsoportnak az 1993. évi KSH munkaerő-felvételének szeptemberi–októberi–novemberi hullámát használjuk, amelybe – egyszeri alkalommal –

<sup>20</sup> Az 1989. évi adatokhoz képest 1994-re nem történt érdemi változás.

bekerült egy, a roma etnikai hovatartozást firtató kérdés is. A munkaerő-felvétel állományából kihagytuk mindazokat, akiknek a családját a kérdezőbiztos roma családnak tekintette; kontrollcsoportunk így a magyarországi nem cigány felnőtt népességet reprezentálja. Mind a cigány, mind a nem cigány felnőttek mintáját az 1993-ban munkaképes korú – 15–59 éves férfi, illetve 15–54 éves női – népességre korlátoztuk, és kizártuk a nappali tagozatos tanulókat. A cigányfelvételen foglalkoztatottnak tekintettünk mindenkit, akinek a megfigyelés évében munkavállalóként vagy vállalkozóként volt munkája, és nem volt nyilvántartott munkanélküli; a KSH munkaerő-felvételben foglalkoztatottnak tekintettük azokat, akik a kérdezés előtti héten legalább egy órát dolgoztak, általában pedig egy héten legalább 10 órát dolgoztak, és nem voltak regisztrált munkanélküliek.

**1. Iskolázatlanság.** 3–4. táblázataink bemutatják a legalapvetőbb tényeket a cigány és nem cigány népesség iskolázottsági összetételének különbségeiről, illetve az iskolai végzettség (valamint a nem és az életkor) szerinti nyers foglalkoztatási esélyekről. A 3. táblázat nemek szerint megbontva mutatja a munkaképes korú roma és nem roma népesség iskolázottság szerinti összetételének eltéréseit. A táblázatból világosan kiolvasható a közismert tény: a roma népesség lényegesen iskolázatlanabb, mint a nem roma. A mértékek azonban megdöbbentőek. A cigány férfiaknak mindössze 20 százaléka rendelkezik 8 osztálynál magasabb iskolai végzettséggel, szemben a nem cigány férfiak több mint 65 százalékos hasonló adatával. A különbségek a nőknél még nagyobb: ott 10 százalék áll szemben a 60-nal. Mindez önmagában is jelentős foglalkoztatási esélykülönbségek forrása lehet. A 4. táblázatból azonban az is kiderül, hogy az iskolázatlanság önmagában nem lehet – de még a nemmel és életkorrall kombinálva sem – a megfigyelhető hatalmas foglalkoztatási esélykülönbségek egyedüli forrása. Valamennyi iskolai végzettségi csoporton belül – nemmel és életkorrall kontrollálva is – az esetek többségében 20-30 százalékos foglalkoztatási esélykülönbségeket tapasztalunk. Ezek a különbségek más forrásból kell hogy származzanak.

### 3. táblázat

A munkaképes korú – 15–59 éves férfi és 15–54 éves női – cigány és nem cigány népesség\* iskolai végzettség szerinti összetétele, 1993 (százalék)

Iskolai végzettség	Férfiak			Nők		
	nem cigányok	cigányok	különbség	nem cigányok	cigányok	különbség
0–7 osztály	3,08	30,92	–27,84	2,24	43,46	–41,22
8 osztály	31,19	50,45	–19,26	37,79	48,16	–10,37
Szaktunaképző	32,36	16,44	15,92	17,47	6,63	10,84
Középfok	23,22	1,92	21,30	32,07	1,53	30,54
Felsőfok	10,15	0,26	9,89	10,44	0,22	10,22
Összesen	100,00	100,00	–	100,00	100,00	–

\* Nem tanuló népesség.

**2. Területi hátrány.** A foglalkoztatási esélykülönbségek másik forrása a cigányság kedvezőtlen területi elhelyezkedése. A területi hátrány két forrásból eredhet: ha a roma népesség felülreprezentált a munkalehetőségekkel rosszabbul ellátott *községi település-kategóriában*, illetve ha felülreprezentált az ország azon régióiban, ahol – a településtípustól függetlenül is – különösen rossz a foglalkoztatási helyzet. A foglalkoztatási



## 4. táblázat

A foglalkoztatottak aránya a nyolc osztályt, illetve a szakmunkásképzőt végzett cigány és nem cigány népesség\* körében a nem és az életkor függvényében, 1993 (százalék)

Csoport	15–19 évesek	20–24 évesek	25–29 évesek	30–39 évesek	40–54 évesek
<i>Nyolc osztályt végzett férfiak</i>					
Nem cigányok	41,7	60,7	66,9	68,8	63,8
Cigányok	18,2	36,6	38,3	35,1	33,6
Különbség	23,5	24,1	28,6	33,7	30,2
<i>Nyolc osztályt végzett nők</i>					
Nem cigányok	35,1	30,7	41,0	59,7	58,2
Cigányok	12,0	11,4	16,3	26,0	30,8
Különbség	23,1	19,3	24,7	33,7	27,4
<i>Szakmunkásképzőt végzett férfiak</i>					
Nem cigányok	53,2	73,0	83,9	79,5	74,9
Cigányok	23,9	41,2	52,6	50,0	50,8
Különbség	29,3	31,8	31,3	29,5	24,1
<i>Szakmunkásképzőt végzett nők</i>					
Nem cigányok	71,6	49,6	44,0	67,8	75,2
Cigányok	38,8	31,4	33,3	36,9	..
Különbség	32,8	18,2	10,7	30,9	..

\* Nem tanuló népesség.

helyzet regionális különbségeit jól tükrözi a helyi munkaügyi központok körzeteihez tartozó munkanélküliségi ráták eloszlása. A megfigyelés évében, 1993-ban az ország mikrokörzetei között igen jelentős – húsz-harminc százalékot kitevő – különbségeket is találhatunk.<sup>21</sup>

A cigányság regionális hátrányait a 5–8. táblázatok jelenítik meg. Az 5. táblázat településtípusok szerint, a 6. táblázat a helyi munkanélküliségi ráta nagysága szerint, a 7. táblázat pedig a településtípus és a helyi munkanélküli ráta kombinált értékei szerint mutatja be a cigány és nem cigány népesség területi eloszlásának különbségeit. A 8. táblázat végül a regionális helyzettől – településtípustól és a helyi munkanélküli ráta értékétől egyszerre – függő foglalkoztatási esélyek eltéréseit számszerűsíti.

A táblázatokból világosan kitűnik: a cigányság területi elhelyezkedése az álláshoz jutási esélyek szempontjából szélsőségesen rossz. A felnőtt roma lakosság több mint 60 százaléka községekben él (szemben a 35 százalék körüli nem cigány értékkel), továbbá országosan és a városi, illetve községi településtípusokon belül is szignifikánsan nagyobb arányban lakik magas munkanélküliséggel sújtott körzetekben. Hogy ennek komoly súlya van, az jól látszik a 8. táblázatból. Mind a cigány, mind pedig a nem cigány népességben belül jelentős mértékben romlanak a foglalkoztatási esélyek a helyi munkanélküliségi ráta hatására. Ebben természetesen szerepet játszhat az is, hogy a magas körzeti munkanélküliségi rátájú települések népessége alacsonyabb iskolázottságú, mint a kedvezőbb foglalkoztatási helyzetű településeké. Az a tény azonban, hogy a körzeti munkanélküli-rátáktól függő egyéni foglalkoztatási esélyek a községi településkategórián belül szóródnak a legszélesebb sávban, épp ott, ahol minden bizonnyal a legkisebbek a települé-

<sup>21</sup> A helyi munkanélküli rátákat az Országos Munkaügyi Központ regionális munkaügyi központjainak körzeteire számítottuk ki (a körzetek száma 170 volt). Az adat az 1993. év harmadik negyedéből származik. A számítási eljárásról lásd: *Ábrahám-Kertesi* [1996].

## 5. táblázat

A munkaképes korú – 15–59 éves férfi és 15–54 éves női – cigány és nem cigány népesség\*  
összetétele a lakóhely településtípusa szerint, 1993  
(százalék)

Csoport	Budapest	Megyeszékhely	Egyéb város	Község	Összesen
Nem cigányok	20,21	17,56	26,21	36,02	100,00
Cigányok	8,02	9,86	19,04	63,07	100,00
Különbség	12,19	7,70	7,17	-27,05	-

\* Nem tanuló népesség.

## 6. táblázat

A munkaképes korú – 15–59 éves férfi és 15–54 éves női – cigány és nem cigány népesség\*  
összetétele a lakóhely körzetét jellemző helyi munkanélküliségi ráta értéke szerint, 1993  
(százalék)

Csoport	A helyi munkanélküliségi ráta értéke, százalék**					összesen
	-10	10–15	15–20	20–25	25–	
Nem cigányok	32,43	39,93	19,14	6,79	1,71	100,00
Cigányok	16,37	27,56	32,98	13,20	9,89	100,00
Különbség	16,06	12,37	-13,84	-6,41	-8,18	-

\* Nem tanuló népesség.

\*\* A helyi munkaügyi központ körzetére jellemző munkanélküliségi ráta, 1993. harmadik negyedév.

## 7. táblázat

A munkaképes korú – 15–59 éves férfi és 15–54 éves női – cigány és nem cigány népesség\*  
összetétele a lakóhely körzetét jellemző helyi munkanélküliségi ráta értéke, illetve a lakóhely  
településének típusa szerint, 1993  
(százalék)

Csoport	A helyi munkanélküliségi ráta értéke, százalék**					összesen
	-10	10–15	15–20	20–25	25–	
			<i>Megyeszékhelyek</i>			
Nem cigányok	17,62	73,27	9,11	.	.	100,00
Cigányok	16,26	68,29	15,45	.	.	100,00
Különbség	1,36	4,98	-6,34	.	.	-
			<i>Egyéb városok</i>			
Nem cigányok	14,42	42,75	31,01	10,90	0,92	100,00
Cigányok	8,75	23,67	36,73	20,78	10,07	100,00
Különbség	5,67	19,08	-5,72	-9,88	-9,15	-
			<i>Községek</i>			
Nem cigányok	14,84	44,01	26,14	10,92	4,08	100,00
Cigányok	8,05	25,87	38,78	14,66	12,63	100,00
Különbség	6,79	18,14	-12,64	-3,74	-8,55	-

\* Nem tanuló népesség.

\*\* A helyi munkaügyi központ körzetére jellemző munkanélküliségi ráta, 1993. harmadik negyedév.

sek közt a iskolázottsági különbségek, arról tanúskodik, hogy az adott körzetre jellemző általános foglalkoztatási helyzet önállóan is befolyásolja az egyéni elhelyezkedési esélyeket. A cigányság foglalkoztatási helyzete valóban azért is nagyon rossz, mert *nagy arányban él az ország válságövezeteiben.*

8. táblázat

A foglalkoztatottak aránya a munkaképes korú – 15–59 éves férfi és 15–54 éves női – cigány és nem cigány népesség\* körében a lakóhely településének típusa és a lakóhely körzetét jellemző helyi munkanélküliségi ráta függvényében, 1993 (százalék)

Csoport	A helyi munkanélküliségi ráta értéke, százalék**				
	-10	10-15	15-20	20-25	25-
<i>Budapest</i>					
Nem cigányok	64,3	-	-	-	-
Cigányok	35,8	-	-	-	-
Különbség	28,5	-	-	-	-
<i>Megyeszékhelyek</i>					
Nem cigányok	66,5	63,5	59,0	-	-
Cigányok	31,8	24,9	12,7	-	-
Különbség	34,7	38,6	46,3	-	-
<i>Egyéb városok</i>					
Nem cigányok	69,5	62,3	60,9	54,9	55,8
Cigányok	30,2	26,0	23,8	12,4	21,0
Különbség	39,3	36,3	37,1	42,5	34,8
<i>Községek</i>					
Nem cigányok	65,9	57,4	55,2	47,5	48,7
Cigányok	36,2	25,0	24,5	16,7	10,9
Különbség	29,7	32,4	30,7	30,8	37,8

\* Nem tanuló népesség.

**3. Diszkrimináció.** Munkaerő-piaci diszkriminációnak nevezzük azt, ha a munkáltatók azonos minőségű termelési tényezőket – azonos tudású, egyforma tapasztalattal rendelkező és más fontos szempontokból sem különböző munkavállalókat – eltérő módon értékelnek: különböző eséllyel alkalmazzák, vagy eltérően fizetik meg őket. A diszkriminatív foglalkoztatási gyakorlatnak sokféle oka lehet. A legelterjedtebb magyarázat szerint a munkaadók azért tesznek különbségek különböző csoportok egyénei között, mert korábbi tapasztalataik alapján – akár megalapozottan, akár megalapozatlanul – úgy gondolják, hogy bizonyos csoportokban, *még azonos megfigyelhető tulajdonságok mellett is*, kisebb valószínűséggel találnak céljaiknak megfelelő dolgozókat. A tudás, illetve a várható teljesítmény megítélése ugyanis rendkívül bizonytalan dolog; a kívülről megfigyelhető ismérveken – iskolai végzettség, szakma, gyakorlati idő stb. – túl számtalan, nehezen mérhető egyéni tulajdonságtól<sup>22</sup> is függ. Minél magasabb iskolai végzettséggel betölthető állásra, illetve minél magasabb beosztásra pályázik valaki, annál nagyobb tétje van a megfelelő *egyéni* szelekciónak. Nem véletlen, hogy ilyen állások betöltése esetén a munkaadók nem elégszenek meg néhány fontos formális

<sup>22</sup> A kognitív képességek mellett nagyon nagy szerepet játszhatnak a szociális jártasságok: a megbízhatóság, az együttműködési készség, a kollegialitás stb. is.

kritérium teljesítésével, hanem a lehető legrészletesebb módon, személyesen is igyekeznek megismerkedni a jelentkezőkkel (képességvizsgáló teszteket, személyiségteszteket készíttetnek velük, referenciamunkákat, -intézményeket vagy -személyeket igényelnek tőlük, személyre szóló interjúkat folytatnak le velük stb.). Nyilvánvaló, hogy ez igen költséges felvételi eljárás. Alacsony iskolai végzettséget feltételező, beosztotti munkakörökben erre nincs mód.

Ha a munkáltatók statisztikai alapon úgy okoskodnak, hogy – mondjuk: a romák között – kevésbé találnak céljaiknak megfelelő dolgozókat, akkor a felvételnél ezt az információt felhasználják, ha egyszer a költségesebb *egyéni szűrők* alkalmazásától, éppen azoknak magasabb költségei miatt eltekintenek. Világosan látni kell: a cigányokkal szemben alkalmazott munkaerő-piaci diszkrimináció zömében ilyen – statisztikai – jellegű. Nemcsak a munkáltató személyes rokonszenvein vagy ellenszenvein múlik az – bár olykor az sem elhanyagolható –, hogy alkalmaz-e cigány dolgozókat, hanem az *etnikai hovatartozás mint mint csoportszintű felvételi szűrő relatív olcsóságán* is. A helyzet ettől természetesen csak nehezebb. A statisztikai diszkrimináció ugyanis költségcsökkentő hatású, s ezért – bár erkölcsileg és jogilag igen elítélendő<sup>23</sup> – a munkaadó szemszögéből ökonomiailag racionális. Még az előítéletektől leginkább mentes munkaadónak is meg kell fontolnia, megéri-e számára drága munkaügyi apparátust működtetni, ha egyszer meglehetősen biztonsággal – bár az egyedi tévedések lehetőségével kalkulálva – képes külsőleg megfigyelhető jegyek (például nem, életkor, etnikai hovatartozás) alapján a jelentkezőket előzetesen megsűrni.

A munkaadóknak ezekben a statisztikai ítéleteiben elválaszthatatlanul *keverednek* valós megfigyelések és durva előítéletek. Nyilvánvaló, hogy még azonos iskolai végzettség (és gyakorlati idő) esetén is igen nagy egyéni különbségek lehetnek a munkavállalók képességei, tudása, ismeretei és jártasságai között. Az is nyilvánvaló, hogy ezek a különbségek valahogy összefüggnek azzal, hogy az illető iskolai pályafutása milyen volt. Azok a fiatalok például, akik túlkorosan, évisméltéssel, bukásokkal tarkítva (és nyilván rossz jegyekkel) végzik el a nyolc osztályt, várhatóan rosszabb (tanult) képességekkel, kisebb tudással, kevesebb jártassággal rendelkeznek, mint azok, akiknek az iskolai pályafutása simább volt. Ha a romák iskolai pályafutása jellegzetesen nagyobb arányban tartalmaz ilyen zökkenőket, az – mivel a társadalom széles köreiben ismert információról van szó – elegendő alapot szolgáltathat a csoport egészével szemben támasztható előítéleteknek.

Tény, hogy a cigány gyerekek iskolai karrierje a magyarországi átlagot messze meghaladó mértékben ilyen buktatókkal tarkított. Így valószínű, hogy két véletlenszerűen kiválasztott, azonos életkorú nyolc osztályt végzett felnőtt között lesz ilyen különbség, ha az egyik roma, a másik meg nem. A romák között bizonyosan több lesz az olyan személy, aki nyolcosztályos végzettségét túlkorosan, évisméltéssel és rossz jegyeket gyűjtögetve szerezte meg. Hogy ez valóban így van, azt a 9. táblázat adatai is igazolják. (Csak zárójelben jegyezzük meg – mert nem tartozik *jelenlegi* tárgyunkhoz –, hogy a cigány gyerekek iskolai pályafutásának gyakori zavaraiért nemritkán magának az oktatási rendszernek a súlyos funkcionális zavarai is felelősek. Az iskolák hiánya, illetve az iskolai erőforrások szűkössége a romák által sűrűn lakott kistéleplési kategóriában; a roma gyerekek mind gyakoribb iskolán belüli szegregációja, illetve az iskolarendszer

<sup>23</sup> Nemcsak erkölcsileg, de jogilag is elítélendő, hiszen azzal a konkrét személlyel, akivel szemben alkalmazták, méltánytalanul bánnak: bármennyire igaz lehet, hogy az ő csoportjában valamely jártasság kisebb valószínűséggel fordul elő, személyesen ő mégis rendelkezhet az alkalmazás feltételül szabott tudással. Az egyenlő bánásmód joga megköveteli, hogy vele mint *egyénnel*, s ne mint egy *csoporthoz* járjanak el. Ugyanakkor az is világosan látszik, hogy ennek a jognak miért olyan nehéz érvényt szerezni: a gazdasági racionalitás és a méltányos munkaügyi gyakorlat konfliktusban áll egymással.

általános képtelensége<sup>24</sup> arra, hogy megbirkózzon a tanulási gondokkal küszködő gyerekek problémájával, mindezek a tényezők maguk is komoly mértékben hozzájárulnak a cigány gyerekek tömeges iskolai kudarcaihoz és későbbi – felnőttkori – munkaerő-piaci sikertelenségéhez.)

#### 9. táblázat

Az 1974–1975., az 1981–1982. és az 1985–1986. tanévben általános iskolába járó cigány és nem cigány gyermekek hány százaléka volt saját osztályában túlkoros vagy évismétlő?

Csoport	Évfolyam	Tanév		
		1974–1975	1981–1982	1985–1986
<i>Saját osztályukban túlkorosok aránya</i>				
Cigány tanulók	1–4. osztály	55,6	41,6	46,7
Nem cigány tanulók	1–4. osztály	7,4	6,0	9,2
Cigány tanulók	5–8. osztály	62,9	52,7	51,2
Nem cigány tanulók	5–8. osztály	12,5	8,3	9,3
<i>Évismétlők aránya</i>				
Cigány tanulók	1–4. osztály	22,3	16,3	17,4
Nem cigány tanulók	1–4. osztály	1,8	1,7	2,4
Cigány tanulók	5–8. osztály	14,5	13,5	14,4
Nem cigány tanulók	5–8. osztály	1,6	1,5	1,9

Forrás: *Cigány tanulók ...* [1986], 51. és 58. o.

De ha van valami alapja ezeknek a statisztikai ítéleteknek, miért nevezzük mégis előítéletnek őket? Két oknál fogva is: egyrészt mivel – a hétköznapi szóhasználattal összhangban – előítéletnek kell neveznünk azt, ha egy egyént csoportjának átlagos várható tulajdonságai alapján ítélnék meg, akár van alapja a csoportra vonatkozó statisztikai ítéleteknek, akár nincs,<sup>25</sup> másrészt pedig azért, mert ha valóban fennállnak is a szóban

<sup>24</sup> Ez utóbbi szélsőséges példája az, ahogy az iskolai pályafutás tökéletes vakvágányának tekinthető kiegészítő iskolák évről évre növekvő arányban megtelnek cigány gyerekekkel. Borsod megyében például az 1996–1997-es tanévben a normál általános iskolákban nagyjából 17 százalékot tehetett ki a cigány gyerekek aránya (saját becslés: *Kertesi-Kézdi* [1998], 316. o. alapján), addig a kiegészítő iskolákban ez a szám 90 százalék volt (lásd: *Loss-Páczelt-Szabó* [1998]). Ugyanezek az arányok az 1977–1978-as tanévben 14,3, illetve 50,6 százalékot tettek ki (*Cigány tanulók ...* [1978], 31. és 43. o.). A roma gyerekek felülreprezentációjának mértéke húsz év leforgása alatt 3,5-szörösről 5,3-szorosra nőtt a megye kiegészítő iskoláiban.

<sup>25</sup> Még akkor is, ha a munkáltatónak ez a gyakorlata – saját szempontjából – ökonómiailag racionális. Egy társadalom ugyanis – politikai képviselői útján – dönthet úgy is, hogy, mivel erkölcsileg elfogadhatatlannak tartja, törvényi szabályozással és megfelelő jogérvényesítő intézmények létrehozásával *megdrágítja* a munkáltatók részére a csoportszintű szűrők alkalmazását. Egy alkalmas diszkriminációellenes törvény megfelelő szankciók kilátásba helyezésével elriaszthatja a munkáltatók egy részét az ilyesfajta eszközök alkalmazásától. Noha a magyar jogi szabályozás ettől még meglehetősen messze van (nem is elsősorban törvényi háttér, hanem inkább a megfelelő jogérvényesítő intézmények megteremtésének hiánya miatt), biztató kezdeti lépésekről azonban beszélhetünk, noha egyelőre csak a civil szervezetek részéről. A rejtett diszkrimináció kimutatására ugyanis létezik egy más országokban jól bevált módszer (*a tesztelési eljárás*), amelynek első hazai alkalmazására – épp egy roma származású ember munkaügyi panasza kapcsán – 1999-ben sor került egy jogvédő civil szervezet, a Nemzeti és Etnikai Kisebbségi Jogvédő Iroda (NEKI) részéről. (Lásd *Fehér Füzet* [1998] és [1999].) Újszerűsége és fontossága miatt részletesebben ismertetjük a módszer lényegét a NEKI 1998. évi Fehér Füzetében alapján (12. o.): „Ez a – különösen lakás- és munkaügyi problémák feltárására alkalmas – módszer abból áll, hogy a panaszossal azonos kisebbségi csoporthoz tartozó tesztelő és egy másik, a kisebbségi csoporthoz nem tartozó, egyébként azonos releváns [megfigyelhető – K. G.] képességekkel és tulajdonságokkal bíró személy ugyanazzal a céllal, azonos kérdésekkel és kéréssel keresi fel a panaszolt személyt vagy céget. Amennyiben a panaszt a tapasztaltak megerősítik, azaz a kisebbséghez tartó

forgó statisztikai ítéletekben megfogalmazódó csoportközi különbségek, akkor sem tudhatjuk, hogy ezek milyen mértékben érintik a várható munkahelyi teljesítményeket. Megfelelő adatbázis hiányában, tudomásunk szerint, Magyarországon még senki sem tett kísérletet arra, hogy megmérje a tudás iskolai végzettséggel nem mérhető komponenseinek hatását a munkaerő-piaci teljesítményekre.<sup>26</sup> Különösképpen kérdéses, hogy alacsony iskolai végzettségek (befejezetlen vagy befejezett általános iskolai végzettségek) esetében kimutatható-e lényeges teljesítménybeli különbségek a sima, illetve sok zökkenővel járó iskolai pályafutású emberek között. Márpedig *akármilyen kicsik* legyenek is a valóságban ezek a várható különbségek, ha az alapjául szolgáló statisztikai megfigyelések csoportszintű szűrővé válnak, a felvételek során pontosan olyan mértékben fognak szelektálni cigány és nem cigány dolgozók között, *mintha nagyon nagyok lennének*. Ez egyértelműen következik a munkaerő-felvételi szituációt uraló bizonytalanságból és a felvételi döntés *igen-nem* jellegéből.

Mindebből az következik, hogy bármilyen módon próbáljuk is számszerűsíteni a diszkrimináció hatását, a mért hatásokban elkerülhetetlenül keveredni fog két összetevő: a tudás iskolai végzettséggel és munkaerő-piaci tapasztalatokkal nem mérhető következménye és a diszkriminatív munkaerő-piaci gyakorlat hatása. Ez egyenes következménye a diszkrimináció mérési technikájának is. Az azonos minőségű munkaerő eltérő értékelését úgy tudjuk ugyanis tetten érni, ha a lehetőségekhez képest a legjobban specifikáljuk a foglalkoztatási esélyeket meghatározó egyéni és kontextuális összefüggéseket, és ily módon gondoskodunk arról a modelltől, amelynek keretei között a munkaerő minőségi heterogenitását kontrolláljuk. Amit a rendelkezésünkre álló legjobb modellel sem tudunk ismert közgazdasági hatásmechanizmusokkal megmagyarázni, azt a reziduális hatást tekintjük a diszkrimináció (illetve – mint említettük – a nem megfigyelhető tudáselemek) következményének.

Mérési kísérletünk eredményeit a 10. táblázatban szereplő foglalkoztatási egyenletek tartalmazzák. Az egyenletek egy sor egyéni változó (nem, életkor, iskolai végzettség, családi háttér (gyermekszám és családi státus)) és a lokális munkaerőpiac állapotát kifejező ismérv – a helyi munkanélküli-ráta – értékeit tartalmazzák. Arra vagyunk kíváncsiak, hogy e független változók szimultán alkalmazásával milyen mértékű foglalkoztatási esély-különbségeket tudunk a cigány és nem cigány munkavállalók között előre jelezni. Minthogy az egyenletekben a referenciahalmazt azok a 30–39 éves, nyolc osztályt végzett, nőtlen és gyermektelen férfiak képviselik, akik alacsony (10 százalék alatti) munkanélküliségi rátájú körzetben élnek, valamennyi előjelzésünket ehhez a csoporthoz viszonyítva fogalmazzuk meg.

A modell alapján előre jelzett foglalkoztatási esélyeket a következők szerint számíthatjuk ki. Jelöljük független változóinkat az  $(1, \mathbf{x}_1, \mathbf{x}_2, x_3, \mathbf{x}_4, x_5, x_6)$  vektorral<sup>27</sup> a következő

zó nem jár olyan eredménnyel, mint tesztelő társa, és a teszt részletei is arra utalnak, hogy diszkrimináció történt, úgy jogi eljárást indítunk, amelynek során a tesztelési dokumentumokat és a tesztelő tanúvallomását kérjük bizonyítékként felhasználni.” Nyilvánvalóan nagyon sok múlik azon, hogy egy ilyen próbaper milyen következményekkel jár. A tesztelési eljárások (angolul: audit studies) legfrissebb tapasztalatairól számol be Heckman–Siegelman [1992], Neumark [1996] és Goldin–Rouse [1997] írása.

<sup>26</sup> Ehhez rendkívül finom adatok szükségesek, például olyan korstandardizált képességszt-eredmények, amelyeket a munkaerőpiacra való belépést megelőzően vettek fel, továbbá olyan kereseti adatok, amelyeket a piacra való belépés után jóval később rögzítettek. Magyarán: rendkívül finom adatokat tartalmazó longitudinális adatbázisra. Ilyen tudomásunk szerint a világon is igen kevés van. E kevés kivétel egyike az az adatbázis, amelyet egy néhány éve készült, példaértékű tanulmány dolgozott fel: Neal–Johnson [1996].

<sup>27</sup> Az  $\mathbf{x}_1$  változók indexei az  $i = 1, \dots, 5$  értékei között futnak (0-7 osztály, 8 osztály=ref., ..., felsőfok), az  $\mathbf{x}_2$  változók indexei a  $j = 1, \dots, 5$  értékek között futnak (-10 %=ref., 10-15 %, ..., 25+ % helyi munkanélküli ráta), az  $\mathbf{x}_4$  változók értékei pedig az  $r = 1, \dots, 6$  értékek között futnak (15-19 éves, ..., 30-39 éves=ref., ..., 55-59 éves).

## 10. táblázat

A foglalkoztatás valószínűségét előrejelző logit egyenletek  
(15–59 éves férfiak és 15–54 éves nők, nem tanuló népesség)  
Függő változó: foglalkoztatott? igen = 1, nem = 0.

Független változó	Nem cigányok*			Cigányok**		
	koefficiens	<i>t</i>	szignifikan- ciaszint	koefficiens	<i>t</i>	szignifikan- ciaszint
Nem	-0,409	-14,829	0,000	-0,635	-8,321	0,000
15–19 éves	-2,315	-40,088	0,000	-0,716	-5,241	0,000
20–24 éves	-1,077	-22,657	0,000	-0,341	-2,984	0,003
25–29 éves	-0,684	-14,399	0,000	-0,157	-1,350	0,177
40–54 éves	-0,185	-4,946	0,000	-0,140	-1,337	0,181
55–59 éves	-1,654	-23,181	0,000	-1,170	-3,705	0,000
0–7 osztály	-1,056	-11,976	0,000	-0,801	-8,830	0,000
Szaktunaképző	0,894	24,998	0,000	0,548	5,214	0,000
Középfok	0,816	24,110	0,000	0,948	3,929	0,000
Felsőfok	1,606	28,548	0,000	1,103	1,730	0,084
Gyerekszám	-0,259	-15,800	0,000	-0,202	-7,371	0,000
Házasság	0,240	6,882	0,000	0,142	1,494	0,135
Helyi munkanélküli-ráta (százalék)						
10–15	-0,095	-3,025	0,002	-0,387	-3,640	0,000
15–20	-0,227	-5,993	0,000	-0,477	-4,612	0,000
20–25	-0,489	-9,072	0,000	-1,021	-7,162	0,000
25–	-0,618	-6,287	0,000	-1,299	-7,838	0,000
Konstans	0,984	18,390	0,000	0,283	1,960	0,050
	Log likelihood = -17483,948			Log likelihood = -2265,3674		
	Esetszám = 32235			Esetszám = 4607		
	LR $\chi^2$ = 8060,52			LR $\chi^2$ = 528,62		
	Prob > $\chi^2$ = 0,0000			Prob > $\chi^2$ = 0,0000		
	Pszeudo $R^2$ = 0,1873			Pszeudo $R^2$ = 0,1045		

\* KSH munkaerő-felvétel, 1993. szeptember–novemberi hullám.

\*\* MTA Szociológiai Intézetének 1993/94. évi országosan reprezentatív cigányfelvétele.

Megjegyzés: Nem: férfi=0, nő=1; házasság=1, nem házasság=0.

sorrendben: konstans, iskolai végzettség dummyk, helyi munkanélküli ráta dummyk, nem, életkor dummyk, családi státus, gyermekszám. Jelöljük továbbá a hozzájuk tartozó becslés paraméterértékek vektorát a  $(\hat{b}_0, \hat{b}_1, \hat{b}_2, \hat{b}_3, \hat{b}_4, \hat{b}_5, \hat{b}_6)$  vektorral. A referenciahalmazt a 30–39 éves ( $\hat{b}_4 = 0$ ), nőtlen ( $\hat{b}_5 = 0$ ) és gyermektelen ( $\hat{b}_6 = 0$ ) férfiak ( $\hat{b}_3 = 0$ ) csoportjánál rögzítve, az érdeklődésünk valódi tárgyát képező iskolaivégzettség-specifikus (*i*), illetve helyi munkanélküli-rátáktól függő (*j*) foglalkoztatási esélyeket az alábbiak szerint kaphatjuk meg:

$$\hat{P}_{klm}^{ij} = \frac{1}{1 + \exp[-(\hat{b}_0^k + \hat{b}_{1i}^l x_{1i}^l + \hat{b}_{2j}^m x_{2j}^m)]}$$

A *k, l, m* alsó indexek – amelyek három értéket vehetnek fel: *c* (cigány), *n* (nem cigány), illetve . (hiányzó érték) – azt jelölik, hogy a predikcióba bevont konstanshoz (*k*),

iskolai végzettség ( $l$ ) változóhoz, illetve helyi munkanélküli-ráta ( $m$ ) változóhoz tartozó paramétereket a cigány ( $c$ ) vagy a nem cigány ( $n$ ) egyenlethől vettük-e, vagy pedig a szóban forgó változó paraméterét a referenciaértéken rögzítettük ( $\cdot$ ).

A különböző  $\hat{p}_{klm}^{ij}$  predikciók segítségével érdekes kísérleti helyzeteket tudunk teremteni: megvizsgálhatjuk, hogy különféle feltételezések mellett milyen foglalkoztatási esélyekkel rendelkeznének a munkaerőpiac roma és nem roma szereplői. A  $\hat{p}_{nmc}^{ij}$  feltételes előrejelzés például azt számszerűsíti, hogy mekkorák volnának az  $i$ -edik iskolai végzettségi fokozatot elért 30–39 éves, nőtlen, gyermektelen cigány férfiak helyi munkanélküliségi szintjétől ( $j$ -től) függő foglalkoztatási esélyei ( $m = c$ ), ha a munkaerőpiacon hasznosuló tudásuk formális iskolai végzettséggel mérhető és nem mérhető komponenseit pontosan úgy értékelné a piac, mint a nem cigány embereket. Operacionálisan ezt úgy biztosíthatjuk, ha a romák előre jelzett esélyeinek kiszámításakor nem a saját egyenletük konstansához, illetve iskolai dummyjához tartozó paramétereket vonjuk be a fenti formulába, hanem a nem cigányokra vonatkozó egyenlet megfelelő paramétereit ( $k, l = n$ ).

A szóban forgó feltételes előrejelzésekből leszűrhető tapasztalatokat a 12. ábra és a 11. táblázat segítségével mutatjuk be. A 11. táblázatban öt különböző kísérleti helyzet eredményét láthatjuk. Az első három sorban a helyi munkanélküli-ráta értékét a legalacsonyabb szinten rögzítettük, és a nem cigány–cigány esélykülönbségeket egyedül a konstansoktól (1.), majd egyedül az iskolai végzettségi paraméterek eltéréseitől (2.), végül mind a konstansok, mind pedig az iskolai végzettségi paraméterek (3.) eltéréseitől tettük függővé. A 4.a–4.b sorokban a konstans és az iskolai végzettségi paraméter értékét rögzítettük a nem cigány egyenlet értékén, és egyedül a helyi munkanélküli-rátáktól tettük függővé a csoportközi különbségeket. Végül az 5.a–5.b sorokban a helyi munkanélküli-ráta, a konstans és az iskolai végzettség együttes hatását számszerűsítettük a 8 osztályt, illetve szakmunkásképzőt végzettek esetében.

Az előrejelzések eredményeit grafikus formában a 12. ábra alapján követhetjük nyomon. Az ábra négy panelje a 11. táblázat 3., 4.a, 4.b, illetve 5.a, 5.b sorának megfelelő feltételes előrejelzéseket tartalmazza. Az  $a$ ) panel az iskolai végzettségtől és a konstansoktól együttesen függő prediktált foglalkoztatási esélyeket mutatja úgy, hogy közben a helyi munkanélküliségi ráta értékét a legalacsonyabb szinten (–10 százalékon) rögzítettük. A különbségek – iskolai végzettségtől függően – a munkaképes korú romák 97 százalékát magában foglaló alsó három iskolai végzettségi szinten 11–17 százalékot tesznek ki.<sup>28</sup> Mint korábban is hangsúlyoztuk, ebben két hatás keveredik: az adott iskolai végzettségeken *belüli* tudáskülönbségek, illetve a munkaerő-piaci diszkrimináció hatása. A két hatást nem tudjuk szétválasztani, habár – mint az a 9. táblázat alapján valószínűsíthető – az iskolai végzettségi szinteken belüli tudáskülönbségek hatása semmiképpen sem tekinthető jelentéktelennek.

A 11. táblázat tanúsága szerint – lásd a táblázat 3. sorát – ebből a komponensből aggregált szinten (a legalacsonyabb munkanélküliségű régiókban) mintegy 27 százalékos foglalkoztatási esély-különbség adódik a 30–39 éves férfiak csoportján belül a cigány munkavállalók rovására. Az aggregált esélykülönbség mintegy felerészt összetételhatásból származik, nevezetesen abból, hogy a munkaképes korú cigány és nem cigány népesség iskolai végzettség szerinti összetétele igen markánsan eltér egymástól (3. táblázat), az eltérés másik fele a prediktált esélyek iskolatípusonkénti eltéréseiből (paraméterhatásból) adódik.<sup>29</sup> Az *iskolai végzettségtől függő aggregált foglalkoztatási esély-különbségen belül így a diszkrimináció hatása* minden bizonnyal *kisebb szerepet* játszik, mint az a

<sup>28</sup> A középfokon 8, a felsőfokon 13 százalékos az eltérés.

<sup>29</sup> Az alkalmazott dekompozíciós eljárás leírása a *Függelékben* található meg.



11. táblázat

A 30–39 éves nem cigány és cigány férfiak közti előrejelzett foglalkoztatásiesély-különbségek\* mértéke és tényezőkre bontása (Oaxaca–Blinder-féle dekompozíció\*\*), a foglalkoztatásiesély-különbségek különféle feltételezett forrásai esetén (százalék)

	A foglalkoztatásiesély-különbség forrása			Az aggregált esélykülönbség mértéke	Az aggregált esélykülönbséget 100 százaléknak tekintve			
	konstans	iskolai végzettség	helyi munka-nélküli ráta		1. dekompozíció***		2. dekompozíció****	
					összetételhatás	paraméterhatás	összetételhatás	paraméterhatás
1.	(n, c)	(n, n)	ref.	26,3	47	53	61	39
2.	(n, n)	(n, c)	ref.	12,2	100	0	85	15
3.	(n, c)	(n, c)	ref.	26,9	46	54	51	49
4.a	(n, n)	(n, n   i = 8 osztály)	(n, c)	8,9	20	80	37	63
4.b	(n, n)	(n, n   i = szakmunkás)	(n, c)	6,3	20	80	44	56
5.a	(n, c)	(n, c   i = 8 osztály)	(n, c)	25,5	7	93	13	87
5.b	(n, c)	(n, c   i = szakmunkás)	(n, c)	27,6	5	95	14	86

\* Az előrejelzések a 10. táblázatban szereplő cigány és nem cigány foglalkoztatási egyenletek paramétereire támaszkodnak. A feltételes előrejelzésekkel kapcsolatos részleteket lásd a Függelékben!

(n, c) = a nem cigány és cigány foglalkoztatási esélyek kiszámításához a saját egyenletek paramétereit vettük alapul;

(n, n) = mind a cigány, mind a nem cigány esélyek kiszámításához a nem cigány egyenlet megfelelő paramétereit vettük alapul;

ref. = a szóban forgó változó értékét – a többi kihagyott változóval együtt – mind a cigány, mind a nem cigány esélyek becslésekor a referenciakategória értékén rögzítettük.

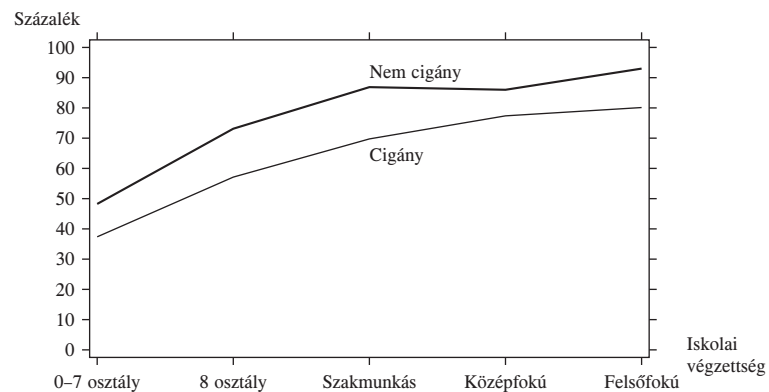
\*\* A táblázat sorait jelölő sorszámok a Függelékben szereplő dekompozíciók képleteinek sorszámaival azonosak. A statisztikai részleteket lásd ugyanott!

\*\*\* Az összetételhatás a nem cigány becsült esélyek értékén mérve.

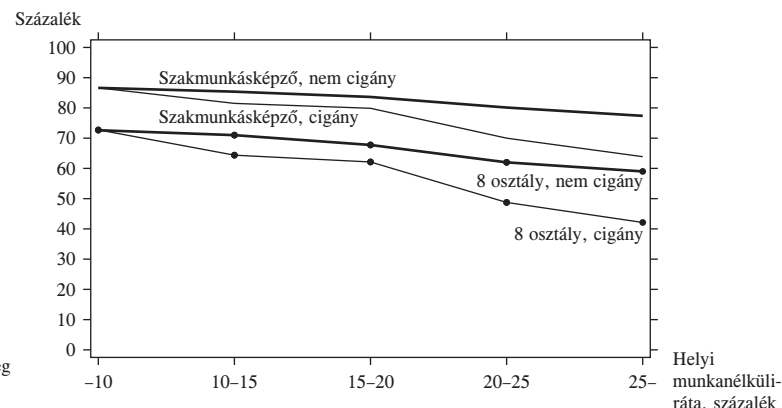
\*\*\*\* Az összetételhatás a cigány becsült esélyek értékén mérve.

12. ábra

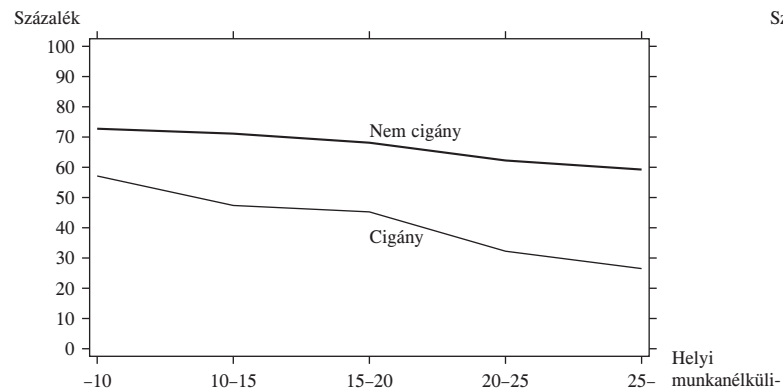
30–39 éves férfiak előrejelzett foglalkoztatási esélyei (a 10. és a 11. táblázat alapján számolva)



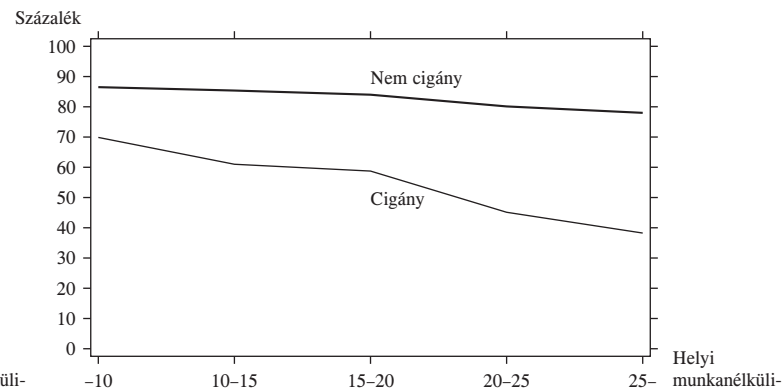
a) A konstansok és az iskolázottsági hozamok együttes hatása (3)



b) A helyi munkanélküliségi ráta hatása, a konstans és a megfelelő iskolázottsági hozamok a nem cigány egyenlet értékein rögzítve [4.a) és b)]



c) A helyi munkanélküliségi ráta, a konstans és az iskolai végzettség együttes hatása 8 osztályos iskolai végzettség esetén [5.a)]



d) A helyi munkanélküliségi ráta, a konstans és az iskolai végzettség együttes hatása szakmunkásképző iskolai végzettség esetén [5.b)]

hatás, ami a cigányok alacsony iskolázottságából és iskolai végzettséggel nem mérhető, de minden bizonnyal mégiscsak meglevő tudásbeli hátrányaiból együttesen adódik.

Másként áll a helyzet a helyi munkanélküliségi ráta hatásával. Noha az összetételhatás következményei első látásra nem elhanyagolhatók – amíg a cigányság csaknem egynegyede él igen magas (20 százalékosnál nagyobb), s több mint a fele 15 százalékosnál magasabb munkanélkülirátájú körzetben, addig a nem cigány népesség zöme (több mint kétharmada) 15 százalékosnál alacsonyabb munkanélkülirátájú körzetben él (6. táblázat) –, a cigányok a tapasztaltnál lényegesen kisebb mértékben sínylenék meg a foglalkoztatási válság következményeit, ha csak olyan mértékben érné őket, mint a megfelelő iskolázottságú nem cigány népességet. A referencialmaz itt is a 30–39 éves, nőtlen és gyermektelen férfiak csoportja. A romák alacsony helyi munkanélküliráta mellett, mind a nyolcosztályos, mind pedig a szakmunkásképző végzettség esetén nagyjából azonos (16–17 százalékos körüli) foglalkoztatási esélyhátránnyal rendelkeznek [lásd 12. ábra a) panel]. Ha egy *gondolatkísérlet* erejéig feltesszük, hogy ezt a 16–17 százalékos különbséget *teljes egészében* a munkaerő nem megfigyelhető ismérvek szerinti *minőségkülönbség* okozza, akkor is nehéz lenne az emberitőke-elmélettel összhangban levő, racionális választ találni arra kérdésre, hogy milyen oknál fogva nő meg ez a távolság a helyi foglalkoztatási helyzet romlásának függvényében. Az a tény, hogy a körzeti munkanélküliráták értékének emelkedésével az olló egyre tágabbra nyílik – lásd 12. ábra b)–c)–d) panel –, arról tanúskodik, hogy a cigányokat összehasonlíthatatlanul jobban sújtja a helyi gazdaság depressziója, mint a velük azonos nemű, életkorú, iskolai végzettségű, családi helyzetű nem cigány embereket. Ezek a különbségek igen tekintélyes mértékűek: a nyolcosztályos végzettségűek esetén a 16 százalékos bázishoz képest az olló a legmagasabb munkanélkülirátájú körzetekben 32 százalékosra [lásd c) panel], a szakmunkásképzőt végzettek esetében pedig 17 százalékos bázisról 40 százalékosra [lásd d) panel] nyílik. *Nehéz ezt másként, mint a foglalkoztatási diszkrimináció jeleként értékelni.* Adataink arra utalnak, hogy a foglalkoztatási diszkrimináció az ország azon körzeteiben erős, ahol nagy a verseny az alacsony iskolázottságot feltételező állások iránt, és ahol az alacsony iskolázottságú többség foglalkoztatási gondjai legkönnyebben a cigány álláskeresőkre rovasára enyhíthetők.<sup>30</sup>

## Összegzés

Tanulmányunk munkatörténeti adatokra támaszkodva megpróbálta nyomon követni a cigányság munkaerő-piaci kiszorulását az 1984 és 1994 között eltelt tíz évben. Egy kvázikeresztmetszeti makromodell segítségével kimutattuk, hogy a munkaképes korú (nem nyugdíjas és nem tanuló) roma népesség foglalkoztatása a korábbi 75 százalékos szintről 30 százalékra esett vissza. Kimutattuk továbbá azt is, hogy a kilencvenes évek közepére a romák számára nemcsak rendkívül alacsony szintű, de egyszersmind magas ki- és beáramlásokkal is jellemezhető, instabil – harmadik világra jellemző – foglalkoztatási minta van kialakulóban. Nemcsak az történt, hogy a romák zöme a magyar társadalom átlagát messze meghaladó mértékben veszítette el egyszer és mindenkorra az állását, és szorult ki végleg a munkaerőpiacról, de az a kevés ember, aki képes volt valamilyen szinten megkapaszkodni a munkaerőpiacon, ezt nagyrészt úgy tudta csak megtenni, hogy közben kénytelen volt lemondani a folyamatos foglalkoztatás esélyeiről. Az instabil foglalkoztatás általánossá válása miatt a munkával rendelkezők jelentős részét is elérte a

<sup>30</sup> Az ilyen körzetekben gyakran a cigány népesség részaránya is magasabb, mint az országos átlag: lásd ezzel kapcsolatban az *Ábrahám-Kertesi* [1996] cikk függelékeként közölt térképeket!

társadalmi dezintegrálódás: a rendszeres munka hiánya egyben a rendszeres életvitel hiányát, filléres megélhetési gondokat, valamint az állami szociális juttatások és a vállalati szociális ellátások alacsonyabb szintjét – bizonyos esetekben e juttatásokra való jogosultság teljes elvesztését – is jelenti.

A munkaerő-piaci kiszorulás folyamatát, a teljes és a cigány népesség összehasonlításával, megpróbáltuk folyamatában is, az egyéni életpályák mentén nyomon kísérni. Megállapítottuk, hogy a cigány népesség és a teljes népesség közötti foglalkoztatási olló halatlan mértékű kinyílása nem kizárólag összetételhatások következménye. Nem csupán arról van szó, hogy a romák a népesség egészéhez képest sokkal iskolázatlanabbak, s ezért következett be a népesség egészét messze meghaladó mértékű állásvesztésük. Gyanúnk szerint ebben a területi hátrányok mellett a foglalkoztatási diszkrimináció is szerepet játszik. A pályakezdők, illetve korai nyugdíjazottak problémáját elemezve rámutatunk néhány erre utaló összefüggésre. Kimutattuk azt is, hogy a cigány népesség kiszorítása, korai nyugdíjazások formájában a nyolcvanas évek második felében, az állítólagos teljes foglalkoztatottság idején már teljes gőzzel megindult. A gazdasági válság foglalkoztatási következményei legelőször a romákat sújtották, jóllehet egyetlen olyan vállalat vagy iparág sincs azon vállalatok vagy iparágak sorában, melyeket először elérte a válság, ahol a cigány munkavállalók részaránya olyan magas lehetett, ami ezt indokolná.

Végezetül: egyéni szintű, keresztmetszeti adatokra támaszkodva, megpróbáltuk az alacsony szintű foglalkoztatás jellemző okait – az iskolázatlanságot, a területi hátrányokat és a diszkriminációt – fölmérni. A foglalkoztatás valószínűségét előrejelző egyenletek segítségével kimutattuk, hogy az iskolai végzettségtől függő foglalkoztatási esélykülönbségek mintegy fele összetételhatásra – a roma és nem roma népesség eltérő iskolázottsági összetételére – vezethető vissza. A területi hátrány problémáját elemezve, arra a következtetésre jutottunk, hogy noha az összetételhatás következményei itt sem elhanyagolhatók, a területi hátrányok messze nagyobb arányban sújtják a cigányokat, mint a velük azonos tulajdonságú nem cigány embereket. Nehéz ez másként, mint a foglalkoztatási diszkrimináció jeleként értelmezni.

A romák foglalkoztatási és szélesebben értelmezett életesélyeit tehát alapvetően három tényező rontja: az iskolázatlanság, a területi hátrány és a diszkrimináció. A terápiának is erre a három tényezőre kell irányulnia. Jelen sorok szerzője az elmúlt években két ízben is kísérletet tett terápiás javaslatainak átfogó megfogalmazására (*Kertesi* [1995] és *Kertesi-Kézdi* [1996]). Minthogy az azóta eltelt öt évben ezekből a javaslatokból semmi sem valósult meg, javaslatainkat továbbra is érvényesnek tekintjük.

## Függelék

### *A foglalkoztatási esélykülönbségek Oaxaca–Blinder-féle felbontása<sup>31</sup>*

Jelöljük a cigány ( $c$ ), illetve nem cigány ( $n$ ) népesség iskolai végzettség ( $i$ ), illetve helyi munkanélküli-ráta ( $j$ ) szerinti összetételét  $f_c^{ij}$ , illetve  $f_n^{ij}$  szimbólumokkal. Természetesen:

$$\sum_i f_c^{ij} = \sum_i f_n^{ij} = \sum_j f_c^{ij} = \sum_j f_n^{ij} = 1.$$

A prediktált foglalkoztatási esélyeket  $\hat{p}_{klm}^{ij}$ -vel jelöljük, ahol  $i$  ( $i = 1, \dots, 5$ ) képviseli az előrejelzésbe bevont iskolai végzettségi dummyt,  $j$  ( $j = 1, \dots, 5$ ) a helyi munkanélküli-ráta megfelelő dummy változóját;  $k$ ,  $l$  és  $m$  indexek – melyek csak két értéket vehetnek

<sup>31</sup> A függelék a 11. táblázatban alkalmazott eljárás kifejtését tartalmazza.

fel:  $c$  = cigány,  $n$  = nem cigány – pedig azt jelölik, hogy a predikcióba bevont konstans ( $k$ ), iskolai végzettség ( $l$ ), illetve helyi munkanélküliség ( $m$ ) változóhoz tartozó paramétereket a cigány ( $c$ ) vagy a nem cigány ( $n$ ) egyenletből vettük-e vagy pedig a szóban forgó változó paraméterét a referenciaértéken rögzítettük ( $\cdot$ ). A prediktált foglalkozási esélyek pontos képlete az alábbi:

$$\hat{P}_{klm}^{ij} = \frac{1}{1 + \exp[-(\hat{b}_0^k + \hat{b}_i^l x_{1i}^l + \hat{b}_{2j}^m x_{2j}^m)]} \quad (\text{ahol: } i, j = 1, \dots, 5 \text{ és } k, l, m = c, n, \cdot)$$

A  $\hat{p}_{mc}^{ij}$  előrejelzés például azt számszerűsíti, hogy az  $i$ -edik iskolai végzettségi fokozatot elért 30–39 éves nőtlen, gyermektelen cigány férfiak helyi munkanélküliség szintjétől függő foglalkoztatási esélye mekkora volna, ha a szóban forgó esély kiszámításakor a nem cigány egyenlet konstansát és iskolai végzettségi hozamát vennék alapul (vagyis: ha a munkaerőpiacon hasznosuló tudás formális iskolai végzettséggel mérhető és nem mérhető részét a piac pontosan úgy értékelné, mint a nem cigány embereket).

Ekkor, felhasználva az iménti eljárással kiszámított prediktált foglalkoztatási esélyeket, valamint a cigány és nem cigány népesség megfelelő részpopulációinak iskolai végzettség, illetve helyi munkanélküliség szerinti összetételét, az iskolai végzettségtől függő aggregált foglalkoztatási esély-különbségeket az 1., a 2. és a 3. képletnek megfelelő módon, a helyi munkanélküliség-ráta értékétől függő foglalkoztatási esélykülönbségeket pedig a 4.a és 4.b, illetve az 5.a és 5.b képleteknek megfelelően bonthatjuk komponensekre. Az első komponens minden esetben az összetétel-különbségből fakadó hatást, a második komponens pedig az eltérő paraméterértékekből adódó hatást méri. Valamennyi esetben kétféle dekompozíciót alkalmazunk: az 1. dekompozíció esetében a nem cigány becslés esélyek értékén mérjük az összetételhatást, a 2. dekompozíció esetében pedig a cigány becslés esélyek értékén mérjük ugyanazt.

$$\begin{aligned}
 1. \quad & \sum_i f_n^{i1} \hat{p}_{nn}^{i1} - \sum_i f_c^{i1} \hat{p}_{cn}^{i1} = \sum_i (f_n^{i1} - f_c^{i1}) \hat{p}_{nn}^{i1} + \sum_i (\hat{p}_{nn}^{i1} - \hat{p}_{cn}^{i1}) f_c^{i1} \\
 & = \sum_i (f_n^{i1} - f_c^{i1}) \hat{p}_{cn}^{i1} + \sum_i (\hat{p}_{nn}^{i1} - \hat{p}_{cn}^{i1}) f_n^{i1} \\
 2. \quad & \sum_i f_n^{i1} \hat{p}_{nn}^{i1} - \sum_i f_c^{i1} \hat{p}_{nc}^{i1} = \sum_i (f_n^{i1} - f_c^{i1}) \hat{p}_{nn}^{i1} + \sum_i (\hat{p}_{nn}^{i1} - \hat{p}_{nc}^{i1}) f_c^{i1} \\
 & = \sum_i (f_n^{i1} - f_c^{i1}) \hat{p}_{nc}^{i1} + \sum_i (\hat{p}_{nn}^{i1} - \hat{p}_{nc}^{i1}) f_n^{i1} \\
 3. \quad & \sum_i f_n^{i1} \hat{p}_{nn}^{i1} - \sum_i f_c^{i1} \hat{p}_{cc}^{i1} = \sum_i (f_n^{i1} - f_c^{i1}) \hat{p}_{nn}^{i1} + \sum_i (\hat{p}_{nn}^{i1} - \hat{p}_{cc}^{i1}) f_c^{i1} \\
 & = \sum_i (f_n^{i1} - f_c^{i1}) \hat{p}_{cc}^{i1} + \sum_i (\hat{p}_{nn}^{i1} - \hat{p}_{cc}^{i1}) f_n^{i1} \\
 4.a \ b \quad & \sum_j f_n^{ij} \hat{p}_{nnn}^{ij} - \sum_j f_c^{ij} \hat{p}_{nnc}^{ij} = \sum_j (f_n^{ij} - f_c^{ij}) \hat{p}_{nnn}^{ij} + \sum_j (\hat{p}_{nnn}^{ij} - \hat{p}_{nnc}^{ij}) f_c^{ij} \\
 & = \sum_j (f_n^{ij} - f_c^{ij}) \hat{p}_{nnc}^{ij} + \sum_j (\hat{p}_{nnn}^{ij} - \hat{p}_{nnc}^{ij}) f_n^{ij} \\
 5.a \ b \quad & \sum_j f_n^{ij} \hat{p}_{nnn}^{ij} - \sum_j f_c^{ij} \hat{p}_{ccc}^{ij} = \sum_j (f_n^{ij} - f_c^{ij}) \hat{p}_{nnn}^{ij} + \sum_j (\hat{p}_{nnn}^{ij} - \hat{p}_{ccc}^{ij}) f_c^{ij} \\
 & = \sum_j (f_n^{ij} - f_c^{ij}) \hat{p}_{ccc}^{ij} + \sum_j (\hat{p}_{nnn}^{ij} - \hat{p}_{ccc}^{ij}) f_n^{ij}
 \end{aligned}$$

A 4.a és az 5.a felbontás esetében a megoszlásokat és a prediktált esélyeket a nyolc osztályt végzetek csoportjára ( $i = 2$ ), a 4.b és az 5.b felbontás esetében pedig a szakmunkásképzőt végzetekre ( $i = 3$ ) számítjuk ki.

Az előrejelzett foglalkoztatási esélyeket a 10. táblázat logit egyenleteinek paraméterein alapján számítottuk ki; a megoszlásokat szintén az egyenletek alapjául szolgáló adatbázisokból kaptuk meg. A megoszlások kiszámításakor esetszámproblémák miatt a következő egyszerűsítésekkel éltünk: az 1., a 2. és a 3. képleteknél a 10 százaléknál alacsonyabb helyi munkanélküli-rátájú körzetben élő, 30–39 éves férfiak iskolai végzettség szerinti megoszlását vettük alapul (tehát családi státus és gyermekszám alapján nem bontottuk tovább a népességeket); a 4.a és az 5.a képleteknél a 30–39 éves, nyolc osztályt végzett férfiak helyi munkanélküli-ráta szerinti megoszlását vettük alapul (tehát családi státus és gyermekszám alapján itt sem bontottuk tovább a népességeket); végül a 4.b és az 5.b képletek esetében a szakmunkásképzőt végzett férfiak helyi munkanélküli-ráta szerinti megoszlását vettük alapul (a családi státus és a gyermekszám figyelmen kívül hagyása mellett itt a korcsoportot sem tudtuk tekintetbe venni). Ezek az egyszerűsítések némi torzítással járnak, bár – főként az 1. és 2., 3., a 4.a és az 5.a képletnél – a torzítás mértéke nem lehet túlságosan nagy.

#### Hivatkozások

- ÁBRAHÁM ÁRPÁD–KERTESI GÁBOR [1996]: A munkanélküliség regionális egyenlőtlenségei Magyarországon. A foglalkoztatási diszkrimináció és az emberi tőke váltakozó szerepe. *Közgazdasági Szemle*, 7–8. sz.
- CIGÁNY TANULÓK... [1978]: Cigány tanulók az általános iskolában, 1977/78. tanév. Művelődésügyi Minisztérium, statisztikai osztály, Budapest.
- CIGÁNY TANULÓK... [1986]: Cigány tanulók az alsó és középfokú oktatási intézményekben, 1985/86. tanév. Tudományszervezési és Informatikai Intézet, Budapest
- FAZEKAS KÁROLY–KÖLLŐ JÁNOS [1990]: Munkaerőpiac tőkepiac nélkül. *Közgazdasági és Jogi Könyvkiadó*, Budapest.
- FEHÉR FÜZET [1998]: A Nemzeti és Etnikai Kisebbségi Jogvédő Iroda beszámolója. *Másság Alapítvány*, Budapest.
- FEHÉR FÜZET [1999]: A Nemzeti és Etnikai Kisebbségi Jogvédő Iroda beszámolója. *Másság Alapítvány*, Budapest.
- GOLDIN, C.–ROUSE, C. [1997]: Orchestrating impartiality: the impact of “blind” auditions on female musicians. NBER Working paper 5903. sz., Cambridge, MA.
- HECKMAN, J. J.–SIEGELMAN, P. [1992]: The Urban Institute Audit Studies: their methods and findings. Megjelent: *Fix, M.–Struyck, R. J.* (szerk.): *Clear and convincing evidence: measurement of discrimination in America*. Urban Institute Press, Lanham, MD.
- KERTESI GÁBOR [1994]: Cigányok a munkaerőpiacon, *Közgazdasági Szemle*, 11. sz.
- KERTESI GÁBOR [1995]: Cigány foglalkoztatás és munkanélküliség a rendszerváltás előtt és után (tények és terápiai). *Esély*, 4. sz.
- KERTESI GÁBOR–KÉZDI GÁBOR [1996]: Cigány tanulók az általános iskolában (helyzetfelmérés és egy cigány oktatási koncepció vázlata), *Educatio Füzetek* 3. sz.
- KERTESI GÁBOR–KÉZDI GÁBOR [1998]: A cigány népesség Magyarországon (dokumentáció és adattár). *Socio-typo*, Budapest.
- KÖLLŐ JÁNOS [1998]: Átalakulás az „átalakulás” előtt: Munkáltatói magatartás 1986–1989-ben. Megjelent: *Köllő János–Gács János* (szerk.): *A „Túlzott központosság”-tól az „Átmenet stratégiájá”-ig*. Tanulmányok Kornai János tiszteletére. *Közgazdasági és Jogi Könyvkiadó*, Budapest.
- LOSS SÁNDOR–PÁCZELT ISTVÁNNÉ–SZABÓ GYÖRGYNE [1998]: Szakértői és Rehabilitációs Bizottságok hatáselemzése Borsod-Abaúj-Zemplén megyében. Miskolc, kézirat.
- NEAL, D. A.–JOHNSON, W. R. [1996]: The role of pre-market factors in black-white wage differences, *Journal of Political Economy*, 5. sz.
- NEUMARK, D. [1996]: Sex discrimination in restaurant hiring: an audit study. *Quarterly Journal of Economics*, 3. sz.